

Konferencja z okazji  
„Dnia pracownika socjalnego”

---

23 listopad 2015 rok

Podstawowym zadaniem pomocy społecznej jest wspieranie osób i rodzin w wysiłkach zmierzających do zaspakajania podstawowych potrzeb życiowych oraz umożliwienia im bytowania w warunkach odpowiadających godności ludzkiej. Pomoc społeczna powinna w miarę możliwości doprowadzić do usamodzielnienia się osób i rodzin oraz ich integracji ze środowiskiem. Za realizację zadań z zakresu pomocy społecznej na terenie Gminy Żnin odpowiedzialny jest Miejski Ośrodek Pomocy Społecznej.

25 lat działalności  
Miejskiego Ośrodka Pomocy  
Społecznej w Żninie

---



Prezentuje:  
Dyrektor MOPS  
Maria Bursztyńska



**Uchwała Nr X/57/90**

**Rady Narodowej Miasta i Gminy  
w Żninie**

**s dnia 27 kwietnia 1990 r.**

**w sprawie: utworzenia Miejsko-Gminnego Ośrodka Pomocy Społecznej  
w Żninie.**

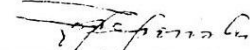
Na podstawie art. 23 ustawy z dnia 20 lipca 1983 r.  
o systemie rad narodowych i samorządu terytorialnego / Dz.U.Nr.26,  
poz.183 z 1988r./

**Rada Narodowa Miasta i Gminy**

**uchwała , co następuje :**

1. Uznaje się za wskazane utworzenie Miejsko-Gminnego Ośrodka Pomocy Społecznej w Żninie ,zwanego dalej " Ośrodkiem " podporządkowanego Radzie Narodowej Miasta i Gminy w Żninie.
2. Zadaniem Ośrodka będzie:
  - prowadzenie diagnostyki jednostkowej i środowiskowej,
  - bezpośrednie i pośrednie udzielanie świadczeń / w tym organizowanie opieki i usług domowych /,
  - współpraca z organizacjami i instytucjami a zwłaszcza z samorządem terytorialnym,
  - aktywizowanie środowiska lokalnego.
3. Wykonanie uchwały powierza się Naczelnikowi Miasta i Gminy.
4. Uchwała wchodzi w życie z dniem podjęcia.

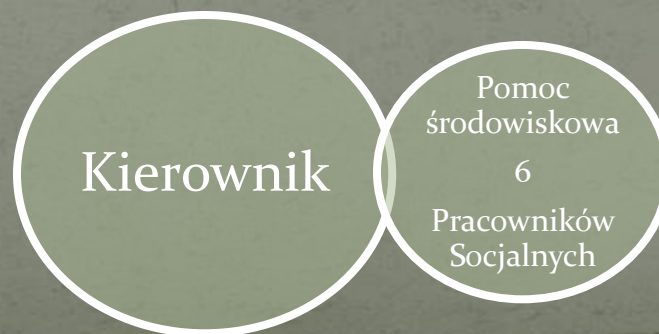
**2-ca Przewodniczącego  
Rady Narodowej Miasta i Gminy**

  
**mgr Franciszek Szafranski**

Miejsko – Gminny  
Ośrodek Pomocy  
Społecznej w Żninie  
powołany został  
uchwałą nr X/57/90  
z dnia 27 kwietnia  
1990r. Rady  
Narodowej Miasta  
i Gminy w Żninie.

- Pierwszym kierownikiem Ośrodka wyłonionym w ramach konkursu została Pani Wiesława Kucza, która pełniła funkcję od 1 maja 1990 roku do marca 1998 roku. Do zespołu dołączyło sześciu pracowników socjalnych, którzy zostali przeniesieni z Zespołu Opieki Zdrowotnej w Żninie: Ewa Borowska, Maria Bursztyńska, Anna Jarosz, Joanna Meller, Danuta Nowakowska i Marlena Sasinowska-Meller oraz pracownik Urzędu Miejskiego w Żninie Pani Alicja Bogacka. W latach 1998 – 2003 Ośrodkiem kierował Pan Robert Jarmuda, a od 2004 roku aktualna dyrektor Pani Maria Bursztyńska.

Schemat zatrudnienia:  
1990 rok – 7 pracowników



- Ośrodek realizował zadania określone w ustawie z dnia 29 listopada 1990 r. o pomocy społecznej.
- Zmianę nazwy na Miejski Ośrodek Pomocy Społecznej w Żninie wprowadzono uchwałą nr XXVIII / 301 / 93 Rady Miejskiej w Żninie z dnia 1 października 1993 r. i obowiązuje do dnia dzisiejszego.
- W pierwszych dwóch latach siedziba MOPS znajdowała się w Żninie ul. Plac Wolności 1. Od 1992 roku Ośrodek zajmował dwa a następnie trzy pomieszczenia w Urzędzie Miejskim w Żninie ul. 700 - lecia 39, a od roku 1994 siedzibą Ośrodka są pomieszczenia na parterze aktualnego budynku przy ulicy 700-lecia 36. Obecnie cały budynek przeznaczony jest na działalność Miejskiego Ośrodka Pomocy Społecznej w Żninie.



- Praca Miejskiego Ośrodka Pomocy Społecznej w Żninie stale ewaluowała i poszerzała się o nowe zadania.
- W 1993 roku działalność Ośrodka została poszerzona o realizację usług opiekuńczych i do ich świadczenia zostały zatrudnione 23 opiekunki środowiskowe, tworząc Dział Usług Opiekuńczych. Działem kieruje Pani Małgorzata Kociałkowska.



# Dział Usług Opiekuńczych realizuje następujące rodzaje usług:

- Usługi opiekuńcze,
- Specjalistyczne usługi opiekuńcze,
- Specjalistyczne usługi opiekuńcze dla osób z zaburzeniami psychicznymi,
- W bieżącym roku z pomocy w formie usług korzysta 158 osób.

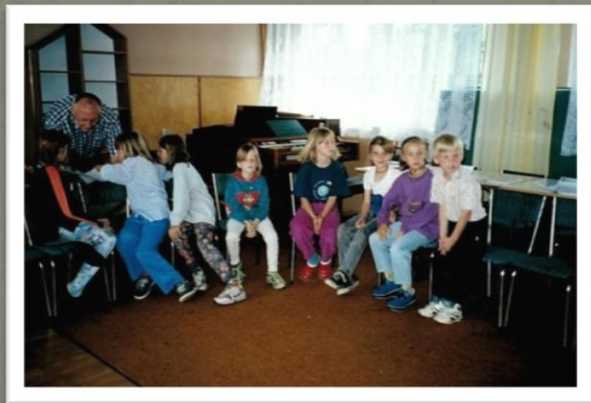


# Zatrudnienie 1993 rok – 37 pracowników



# Świetlice Opiekuńczo - Wychowawcze

- W 1995 roku utworzono pierwszą Świetlicę środowiskową w Żninie, która funkcjonowała w Spółdzielni Mieszkaniowej w Żninie ul. Kopernika 5a, a obecnie w Szkole Podstawowej Nr 2 im. Jana Śniadeckiego w Żninie.





- W strukturach organizacyjnych Miejskiego Ośrodka Pomocy Społecznej w Żninie działa obecnie 7 świetlic opiekuńczo – wychowawczych, z których 5 na terenach wiejskich – są to Filie Świetlicy Opiekuńczo – Wychowawczej Nr 1 w Żninie, ul. Jasna 5 :
  - ❖ Filia Nr 1: Świetlica Opiekuńczo – Wychowawcza w Paryżu;
  - ❖ Filia Nr 2: Świetlica Opiekuńczo – Wychowawcza w Brzyskorzystewku;
  - ❖ Filia Nr 3: Świetlica Opiekuńczo – Wychowawcza w Cerekwicy;
  - ❖ Filia Nr 4: Świetlica Opiekuńczo – Wychowawcza w Jadownikach Rycerskich;
  - ❖ Filia Nr 5: Świetlica Opiekuńczo – Wychowawcza w Bożejewiczkach;
- oraz
- Świetlica Opiekuńczo – Wychowawcza Nr 2 w Żninie, ul. W.Pieniężnej 19

Do świetlic aktualnie uczęszcza 130 dzieci.

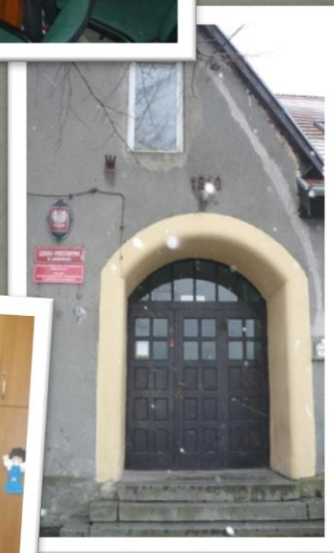






# Celem działania świetlic jest:

- zapewnienie opieki wychowawczej,
- stworzenie warunków do nauki własnej,
- pomoc w nauce,
- rozwijanie zainteresowań i uzdolnień wychowanków,
- łagodzenie niedostatków wychowawczych w rodzinie,
- zapobieganie sieroctwu,
- zapobieganie niedostosowaniu społecznemu wychowanków,
- eliminowanie zaburzeń zachowań.

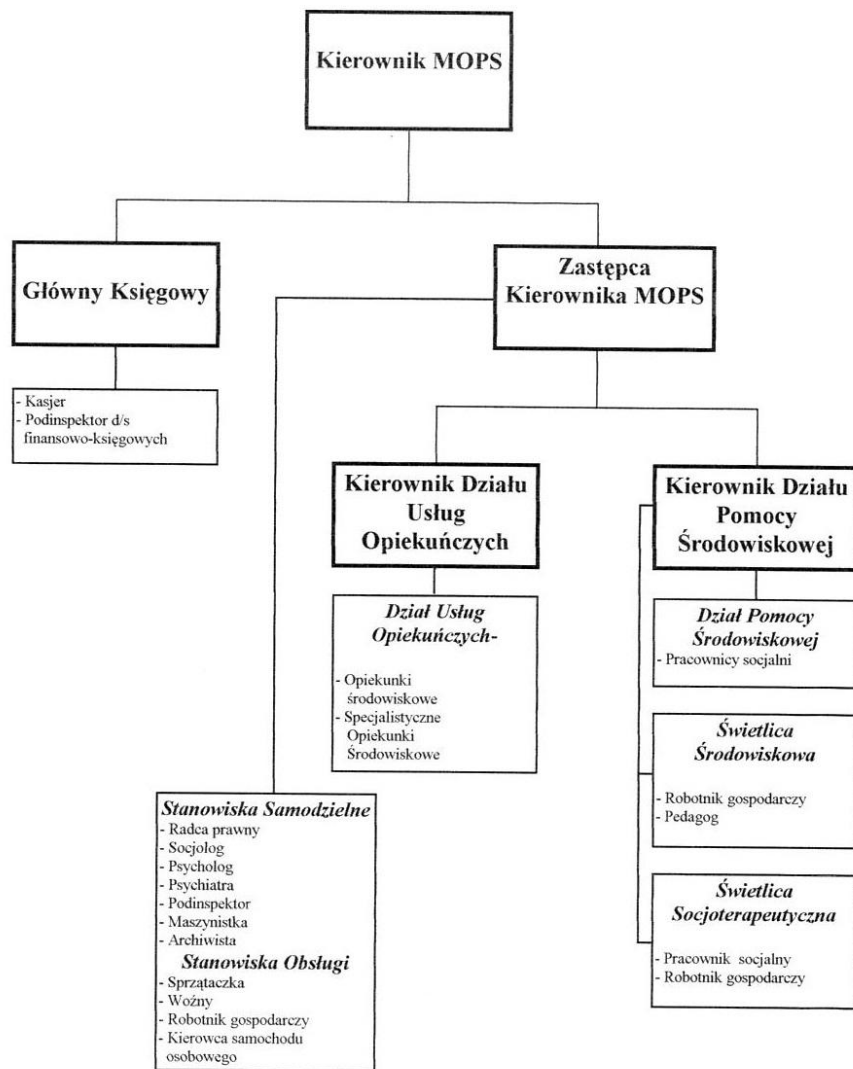


- Od 1996 roku Miejski Ośrodek Pomocy Społecznej w Żninie jest samodzielną jednostką organizacyjną z własnymi służbami: finansowymi, kadrami i obsługą. W tym roku Ośrodek otrzymał również samochód FIAT 126p „MALUCH” do dyspozycji pracowników socjalnych *do przeprowadzania wywiadów środowiskowych co w dużym stopniu ułatwiło pracę w środowisku.*





Schemat Organizacyjny Miejskiego Ośrodka Pomocy Społecznej w Żninie



W 1998r. Kierownik Ośrodka Pan Robert Jarmuda, wprowadził nowy regulamin organizacyjny tworząc stanowisko zastępcy kierownika.

# Zatrudnienie 1998 rok – 43 pracowników



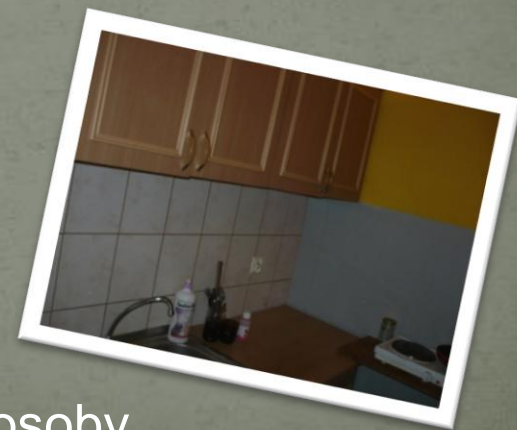
- Październik 1999 rok – pozyskanie środków zewnętrznych przez tutejszy Ośrodek przyczyniło się do zamiany FIATA 126p na Renault Kangoo oraz zatrudnienie kierowcy. Zakup samochodu był niezbędny do zorganizowania dożywiania dzieci na terenach wiejskich w formie kanapki.





- Styczeń 2004 rok - Ośrodkowi przydzielono do realizacji zadania z ustawy z dnia 28 listopada 2003 roku o świadczeniach rodzinnych i w strukturach MOPS powstał Dział Świadczeń Rodzinnych. W kolejnych latach działalność Ośrodka została poszerzona o pomoc dla osób uprawnionych do alimentów oraz dodatków mieszkaniowych. Do obsługi tych klientów został utworzony Dział Funduszu Alimentacyjnego i Dział Dodatków Mieszkaniowych. Aktualnie działy obsługują 2 390 mieszkańców Gminy Żnin.

- Ustawa z dnia 12 marca 2004r. o pomocy społecznej rozszerzyła zakres przedmiotowy działalności Ośrodka i jest on także realizatorem Gminnego Programu Rozwiązywania Problemów Alkoholowych. Zostaje utworzony Dział Pomocy Rodzinie do realizacji zadań wynikających z Programu. Ponadto uchwałą Nr XXVIII/278/205n z dnia 15 września 2005r. Rada Miejska w Żninie wyraziła zgodę na utworzenie Punktu Interwencji Kryzysowej z mieszkaniem chronionym w Paryżu.



Aktualnie z PIK korzystają 273 osoby

# Zatrudnienie 2005 rok – 53 pracowników





- Od 2006 roku funkcjonuje Klub Integracji Społecznej, który jest powołany na podstawie uchwały Nr XXIX/294/2005 Rady Miejskiej w Żninie z dnia 28 października 2005r. w sprawie uchwalenia Programu Reintegracji Społecznej i Zawodowej Osób Zagrożonych Wykluczeniem Społecznym dla Gminy Żnin.

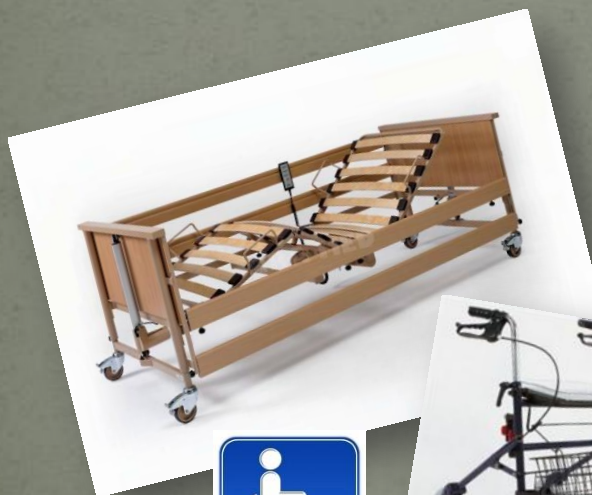




# Dożywianie dzieci

- W 2007 roku Ośrodek zorganizował dożywianie uczniów w formie ciepłego posiłku. Dzieci uczęszczające do szkół podstawowych i gimnazjów na terenie Gminy Żnin były i są dożywiane w formie pełnego obiadu przygotowywanego przez szkoły posiadające stołówki i dowożone w specjalnych termosach do pozostałych szkół. W celu zapewnienia prawidłowej organizacji dożywiania uczniów, są corocznie podpisywane porozumienia o wzajemnej współpracy pomiędzy dyrektorami szkół i przedszkoli publicznych i niepublicznych a dyrektorem MOPS.
- Aktualnie z posiłku korzysta 786 dzieci.

- 2008 rok – realizacja projektu pn. Otwórz drzwi niepełnosprawnym ze środków PFRON przyczyniła się do utworzenia Gminnej a następnie Powiatowej Wypożyczalni Sprzętu Rehabilitacyjnego i Urządzeń Pomocniczych.
- Sprzęt rehabilitacyjny i urządzenia pomocnicze będące na stanie wypożyczalni udostępniane są bezpłatnie mieszkańcom Gmin: Żnina, Barcina, Łabiszyna, Rogowa, Gąsawy i Janowca Wlkp.
- Obecnie z Wypożyczalni korzysta 376 osób, którzy wypożyczyli 599 szt. sprzętu.





# Zatrudnienie 2010 rok – 72 pracowników



# Projekt inwestycyjny „Przebudowa i modernizacja budynku Miejskiego Ośrodka Pomocy Społecznej w Żninie”



- Dnia 29 czerwca 2010r. została podpisana umowa pomiędzy Województwem Kujawsko-Pomorskim, reprezentowanym przez Zarząd Województwa Kujawsko-Pomorskiego, a Miejskim Ośrodkiem Pomocy Społecznej w Żninie, o dofinansowanie w formie refundacji Projektu: „Przebudowa i modernizacja budynku Miejskiego Ośrodka Pomocy Społecznej w Żninie” współfinansowanego z Europejskiego Funduszu Rozwoju Regionalnego w ramach Osi priorytetowej 3.

Rozwój infrastruktury społecznej Działania 3.2 Rozwój infrastruktury ochrony zdrowia i pomocy społecznej Regionalnego Programu Operacyjnego Województwa Kujawsko-Pomorskiego na lata 2007 – 2013.

- Realizacja projektu od 01. 06. 2008 roku do 30. 11. 2011 roku

Zadanie było realizowane w 3 etapach:

- I etap: Przebudowa klatki schodowej wraz z dostosowaniem jej do wymogów ochrony Ppoż.
- II etap: Zmiana sposobu użytkowania poddasza wraz z dostosowaniem jego do wymogów ochrony Ppoż.
- III etap: Dostosowanie obiektu MOPS do wymogów ochrony Ppoż. Projekt obejmował także roboty budowlane w pozostałych pomieszczeniach MOPS i dostosowanie ich do wymogów Ppoż.





# Budynek MOPS wyposażony jest w:

- Platformę schodową dla osób niepełnosprawnych,
- System Sygnalizacji Włamania i Napadu,
- System Sygnalizacji Pożaru,
- Monitoring wizyjny na klatce schodowej, korytarzach i piwnicy,
- System Powiadamiania Napadowego z bezprzewodowymi nadajnikami wzywania pomocy,
- Sieć strukturalną LAN,
- System klimatyzacji.



- Od 2010 roku funkcjonuje Zespół Interdyscyplinarny, który aktualnie prowadzi 153 procedury „Niebieskie Karty” i 56 Grup Roboczych.



<b>Możesz liczyć na pomoc w rozwiązaniu problemów!</b>	<b>Zespół interdyscyplinarny zajmie się Twoją sprawą</b>
<p>Na mocy zarządzenia Komendanta Głównego Policji procedura „NIEBIESKIE KARTY” była realizowana przez Policję od 1998 roku. Od 2004 roku stała się ona obligatoryjna dla pracowników społecznych.</p> <p>Znowelizowana Ustawa o przeciwdziałaniu przemocy w rodzinie zobowiązała do realizacji procedury „Niebieskie Karty” pięć służb: Policję, jednostki pomocy społecznej, gminne komisje rozwiązywania problemów alkoholowych, instytucje oświaty i ochrony zdrowia.</p> <p>Wszczęcie procedury następuje przez wypełnienie formularza „Niebieska Karta” w przypadku powzięcia podejrzenia stosowania przemocy wobec członków rodziny lub w wyniku zgłoszenia dokonanego przez członka rodziny albo przez osobę będącą świadkiem przemocy w rodzinie.</p> <p>Zgodnie z prawem podejmowanie interwencji w środowisku wobec rodziny dotkniętej przemocą odbywa się w oparciu o procedurę „Niebieskie Karty” i nie wymaga zgody osoby dotkniętej przemocą w rodzinie.</p>	<p><b>PRAWO GWARANTUJE, ŻE:</b></p> <ul style="list-style-type: none"> <li>• Wszczynając procedurę, podejmuje się działania interwencyjne mające na celu zapewnienie bezpieczeństwa osobie, co do której istnieje podejrzenie, że jest dotknięta przemocą w rodzinie.</li> <li>• Rozmowę z osobą, co do której istnieje podejrzenie, że jest dotknięta przemocą w rodzinie, przeprowadza się w warunkach gwarantujących swobodę wypowiedzi i poszanowanie godności tej osoby oraz zapewniających jej bezpieczeństwo.</li> <li>• W przypadku podejrzenia stosowania przemocy w rodzinie wobec dziecka, czynności podejmowane i realizowane w ramach procedury przeprowadza się w obecności rodzica, opiekuna prawnego lub faktycznego.</li> </ul> <p>W ramach procedury pracownik socjalny udziela kompleksowych informacji o możliwościach uzyskania pomocy psychologicznej, prawnej, socjalnej i pedagogicznej, oraz wsparcia, w tym informacji o instytucjach i podmiotach świadczących specjalistyczną pomoc na rzecz osób dotkniętych przemocą w rodzinie.</p>
<b>O szczegóły zapytaj w urzędzie miasta lub gminy!</b>	





# Ośrodek realizuje dodatkowo programy:

- Ogólnopolska Karta Dużej Rodziny – wydano już 694 karty.



- Radzie Miejskiej w Żninie został przedłożony projekt uchwały w sprawie wprowadzenia na terenie Gminy Żnin Gminnego Programu dla Rodzin Wielodzietnych – „Żnińska Karta Dużej Rodziny”.

# Zatrudnienie 2015 rok – 80 pracowników





- Pomoc społeczna zajmuje ważne miejsce w systemie zabezpieczenia społecznego. Jej rola ciągle wzrasta, gdyż zakres podmiotowy i przedmiotowy udzielanych świadczeń ulega systematycznemu rozszerzaniu.
- Coraz więcej osób i rodzin korzysta bowiem ze wsparcia w ramach tego systemu, a katalog spraw regulowanych przez przepisy prawa pomocy społecznej jest obszerny.
- Miejski Ośrodek Pomocy Społecznej w Żninie jako jednostka organizacyjna Gminy Żnin ma na celu umożliwienie mieszkańcom przezwyciężanie trudnych sytuacji życiowych, których nie są oni w stanie pokonać wykorzystując własne uprawnienia, zasoby i możliwości.

- Celem pomocy społecznej jest również zapobieganie powstawaniu marginalizacji osób i rodzin, a więc profilaktyka, która należy do najtrudniejszych zadań pomocy społecznej, bowiem wymaga większego profesjonalizmu pracowników socjalnych i współdziałania instytucji pomocy społecznej z innymi podmiotami działającymi na terenie Gminy Żnin.
- Wyznaczone cele można realizować poprzez inwestycje w zasoby kadrowe, infrastrukturę techniczną i społeczną oraz odpowiednie środki finansowe. Organizując pomoc społeczną w Gminie Żnin przez okres 25 lat uwzględniano zawsze potrzeby społeczności lokalnej i dostosowywano je do możliwości finansowych gminy przy wsparciu dodatkowych środków finansowych z innych źródeł.



DZIĘKUJĘ ZA UWAGĘ