

**UCHWAŁA Nr XXXIII/264/2009
RADY MIEJSKIEJ w ŻNINIE**

z dnia 27 lutego 2009 r.

**w sprawie przyjęcia sprawozdania z działalności Miejskiego Ośrodka
Pomocy Społecznej w Żninie za 2008 rok**

Na podstawie art. 110 ust. 9 ustawy z dnia 12 marca 2004 r. o pomocy społecznej (Dz. U. z 2008 r. Nr 115, poz. 728 z późn. zm. ¹) oraz art. 4¹ ust. 2 ustawy z dnia 26 października 1982 r. o wychowaniu w trzeźwości i przeciwdziałaniu alkoholizmowi (Dz. U. z 2007 r. Nr 70, poz. 473 z późn. zm. ²)

uchwała się, co następuje:

§ 1. Przyjąć sprawozdanie z działalności Miejskiego Ośrodka Pomocy Społecznej w Żninie za 2008 rok w treści stanowiącej załącznik do uchwały.

§ 2. Wykonanie uchwały powierza się Burmistrzowi Żnina.

§ 3. Uchwała wchodzi w życie z dniem podjęcia.

PRZEWODNICZĄCY RADY

Lucjan Adamus

¹ Zmiany tekstu jednolitego wymienionej ustawy zostały ogłoszone w Dz. U. z 2009 r. Nr 6, poz. 33.

² Zmiany tekstu jednolitego wymienionej ustawy zostały ogłoszone w Dz. U. z 2007 r. Nr 115, poz. 793 i Nr 176, poz. 1238.

Uzasadnienie

Zadania z zakresu pomocy społecznej zobowiązana jest realizować gmina. Uchwałą Nr VII/38/2007 z dnia 28 lutego 2007 r. Rady Miejskiej w Żninie uchwalono Statut Miejskiego Ośrodka Pomocy Społecznej w Żninie jako jednostki organizacyjnej Gminy Żnin, powołanej do realizacji zadań pomocy społecznej określonych w przepisach ustawy z dnia 12 marca 2004 roku o pomocy społecznej. Ośrodek realizuje zadania pomocy społecznej w formie:

- zadań własnych gminy oraz własnych o charakterze obowiązkowym,
- zadań zleconych gminie.

Ponadto Miejski Ośrodek Pomocy Społecznej realizuje zadania związane z profilaktyką i rozwiązywaniem problemów alkoholowych, przeciwdziałania narkomanii i przemocy w rodzinie, których realizacja prowadzona jest w postaci gminnego programu profilaktyki i rozwiązywania problemów uzależnień i przemocy w rodzinie uchwalanego corocznie przez Radę Miejską.

Gminny Program Profilaktyki i Rozwiązywania Problemów Uzależnień i Przemocy w Rodzinie na rok 2008 został przyjęty Uchwałą Nr XIX/117/2007 Rady Miejskiej w Żninie z dnia 28 grudnia 2007 roku.

Miejski Ośrodek Pomocy Społecznej w Żninie reprezentowany jest przez Dyrektora, który na podstawie art. 110 ust. 9 ustawy z dnia 12 marca 2004 roku o pomocy społecznej, jest zobowiązany do składania radzie gminy corocznych sprawozdań z działalności.

W związku z powyższym podjęcie niniejszej uchwały jest w pełni uzasadnione.

PRZEWODNICZĄCY RADY

Lucjan Adamus

z dnia 27 lutego 2008 r.

S P R A W O Z D A N I E

Miejskiego Ośrodka Pomocy Społecznej w Żninie z wykonania zadań statutowych za rok 2008.

Pomoc społeczna to zorganizowany system świadczeń i instytucji społecznych mających za zadanie dopomóc jednostkom i grupom w osiągnięciu zadawalającego poziomu życia, stanu zdrowia, stosunków osobistych i społecznych, co pozwoli w pełni rozwinąć im możliwości, oraz będzie sprzyjała pomyślności pozostając w harmonii z potrzebami ich rodzin i otoczenia.

Zadania z zakresu pomocy społecznej zobowiązana jest realizować gmina. Za realizację zadań z zakresu polityki społecznej na terenie gminy Żnin odpowiedzialny jest Miejski Ośrodek Pomocy Społecznej powołany uchwałą nr X/57/90 z dnia 27 kwietnia 1990r. Rady Narodowej Miasta i Gminy w Żninie działający zgodnie ze statutem MOPS przyjętym uchwałą Rady Miejskiej w Żninie nr XVIII/301/93 z dnia 1 października 1993r., z późniejszymi zmianami. Miejski Ośrodek Pomocy Społecznej w Żninie jest samodzielną jednostką organizacyjną z własnymi służbami: finansowymi, kadrami i obsługą. Zadaniem ośrodka jest:

- prowadzenie diagnostyki jednostkowej i środowiskowej,
- bezpośrednie i pośrednie udzielanie świadczeń (w tym organizowanie opieki i usług domowych),
- współpraca z organizacjami i instytucjami, a zwłaszcza z samorządem lokalnym,
- aktywizacja środowiska lokalnego.

Burmistrz Żnina udzielił upoważnień dyrektorowi MOPS w następujących sprawach:

- Zarządzeniem Nr 26/2007 Burmistrza Żnina z dnia 1 marca 2007 r. udzielono dyrektorowi Miejskiego Ośrodka Pomocy Społecznej w Żninie upoważnienia do wydawania decyzji administracyjnych w indywidualnych sprawach z zakresu ustawy z dnia 12 marca 2004 r. o pomocy społecznej i do postępowania w sprawach świadczeń rodzinnych i do wydawania w tych sprawach decyzji administracyjnych należących do właściwości Gminy Żnin zgodnie z postanowieniami ustawy z dnia 28 listopada 2003 r. o świadczeniach rodzinnych oraz ustawy z dnia 22 kwietnia 2005 roku o postępowaniu wobec dłużników alimentacyjnych oraz zaliczce alimentacyjnej.

- Zarządzeniem Nr 164/2007 Burmistrza Żnina z dnia 23 października 2007r. udzielono dyrektorowi Miejskiego Ośrodka Pomocy Społecznej w Żninie upoważnienia do załatwiania spraw i wydawania decyzji dotyczących potwierdzania prawa do świadczeń opieki zdrowotnej.

- Zarządzeniem Nr 127/2008 Burmistrza Żnina z dnia 29 sierpnia 2008 r. udzielono dyrektorowi Miejskiego Ośrodka Pomocy Społecznej w Żninie upoważnienia do prowadzenia postępowania w sprawach świadczeń z funduszu alimentacyjnego, a także do wydawania w tych sprawach decyzji alimentacyjnych.

- Zarządzeniem Nr 45/2008 Burmistrza Żnina z dnia 25 marca 2008 r. udzielono dyrektorowi Miejskiego Ośrodka Pomocy Społecznej w Żninie upoważnienia do zatwierdzania projektu współfinansowanego z Europejskiego Funduszu Społecznego.

- Zarządzeniem Nr 52/2008 Burmistrza Żnina z dnia 8 kwietnia 2008r. udzielono dyrektorowi Miejskiego Ośrodka Pomocy Społecznej w Żninie upoważnienia do zatwierdzania dokumentów związanych realizacją pilotażowego programu „Uczeń na wsi” ze środków Państwowego Funduszu Rehabilitacji Osób Niepełnosprawnych.

Podstawą gospodarki finansowej Miejskiego Ośrodka Pomocy Społecznej w Żninie jest plan dochodów i wydatków, zwany planem finansowym, który sporządzony jest w pełnej szczegółowości klasyfikacji budżetowej.

Środki finansowe wydatkowane były w ramach posiadanego budżetu na 2008 rok zgodnie z harmonogramem wydatków na poszczególne kwartały.

Ośrodek realizuje zadania z pomocy społecznej w formie:

- zadań własnych gminy oraz własnych o charakterze obowiązkowym,
- zadań zleconych gminie,

oraz zadań zleconych na realizację świadczeń rodzinnych, zaliczce alimentacyjnej i funduszu alimentacyjnego

Miejski Ośrodek Pomocy Społecznej w Żninie reprezentowany jest przez Dyrektora Ośrodka Pomocy Społecznej, który jest zobowiązany do składania Radzie Miejskiej corocznych sprawozdań z działalności Ośrodka oraz przedstawienia potrzeb w zakresie pomocy społecznej. Przyznane środki finansowe zabezpieczają minimum potrzeb na realizację zadań z zakresu pomocy społecznej i dlatego też dyrektor Miejskiego Ośrodka Pomocy Społecznej w Żninie podejmując decyzje bierze pod uwagę zarówno sytuację materialną osoby ubiegającej się o pomoc jak i również ograniczone możliwości finansowe jakie posiada na realizację powyższych zadań.

Ogółem budżet na 2008r. wynosi: 12.611.996 zł

Wykonanie **wynosi: 12.522.450zł** co stanowi 99,3 % ogółu budżetu

Wykonanie budżetu w 2008r. nastąpiło w ramach następujących zadań:

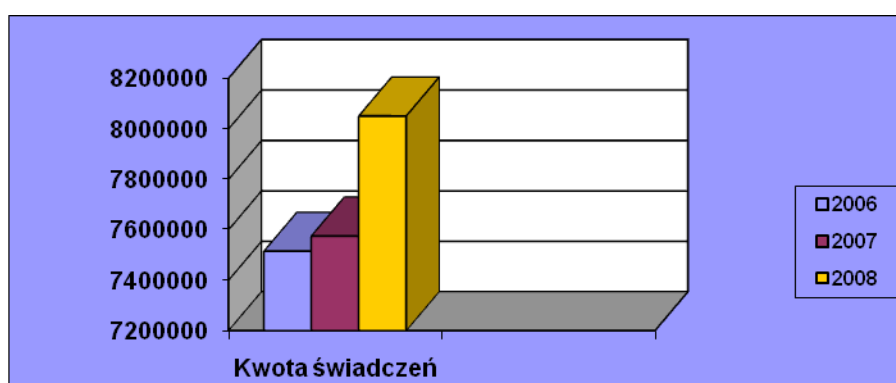
I. Zadania zlecone i powierzone gminie.

Budżet	8.127.452 zł co stanowi 64,4 % ogółu budżetu,
Wykonanie	8.050.853 zł co stanowi 99,1 % zadań zleconych.

Tabela nr 1: Wydatkowanie środków w latach 2006 - 2008 na zadania zlecone

	Kwota świadczeń
2006	7.514.768
2007	7.575.059
2008	8.050.853

Wykres nr 1: Wydatkowanie środków w latach 2006-2008 na zadania zlecone



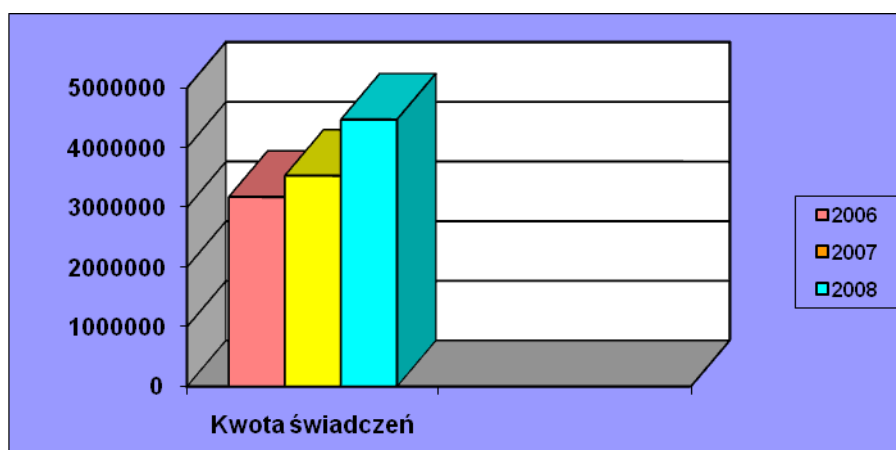
II. Zadania własne gminy.

Budżet 4.484.545 zł co stanowi 35,6 % ogółu budżetu,
 Wykonanie 4.471.647 zł co stanowi 99,7 % zadań własnych,

Tabela nr 2: Wydatkowanie środków w latach 2006-2008 na zadania własne gminy.

	Kwota świadczeń
2006	3.177.033
2007	3.532.685
2008	4.471.647

Wykres nr 2: Wydatkowanie środków w latach 2006-2008 na zadania własne.



Do Miejskiego Ośrodka Pomocy Społecznej **wpłynęło 7.724 spraw** w tym:

- 3785 wnioski o pomoc społeczną.
- 780 spraw załatwianych w ramach współpracy z innymi instytucjami,
- 87 spraw dotyczących orzeczenia stopnia niepełnosprawności,
- 2 sprawy dotyczące umieszczenia w domu pomocy społecznej,
- 3070 wniosków dotyczących świadczeń rodzinnych, zaliczki alimentacyjnej i funduszu alimentacyjnego.

Wnioski o pomoc i wnioski o świadczenia rodzinne były rozpatrywane w drodze decyzji administracyjnych. Zostało wydanych **10121** decyzji administracyjnych w tym:

9.659	pozytywnych
462	negatywnych

Z różnych form pomocy tutejszego Ośrodka korzystało **1351 rodzin**, w których zamieszkuje **4542 osoby** i co stanowi **18,4 %** ogółu ludności gminy. Analogicznie do roku poprzedniego nastąpił spadek o **1,6 %** liczby osób objętych pomocą w ramach zadań z zakresu ustawy o pomocy społecznej.

Tabela nr 3: Liczba rodzin według kryteriów powodów ubiegania się o pomoc w latach 2006 - 2008

	2006	2007	2008
Ubóstwo	978	928	888
Sieroctwo	3	4	7
Bezdomność	23	19	12
Ochrona macierzyństwa	55	5	13
Bezrobocie	1035	962	919
Niepełnosprawność	312	283	282
Długotrwała choroba	423	400	368
Bezradność w sprawach opiekuńczo-wychowawczych	205	142	136

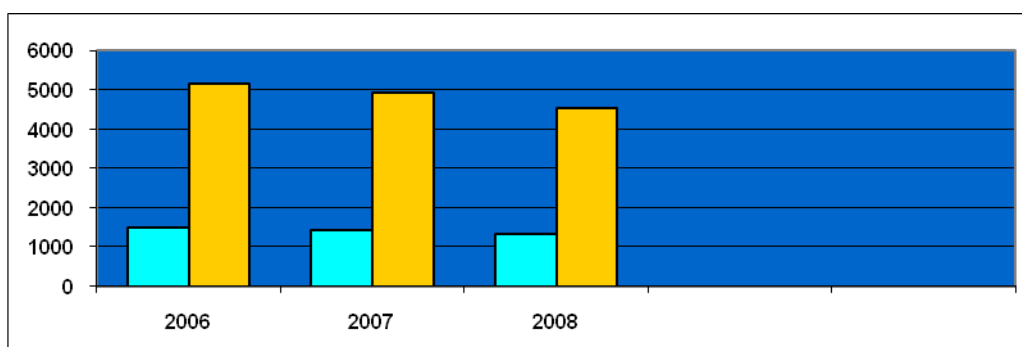
Przemoc w rodzinie	2	1	1
Alkoholizm	107	45	48
Narkomania	1	1	2
Trudności w przystosowaniu do życia po opuszczeniu zakładu karnego.	7	7	9
Zdarzenie losowe	3	3	2

W przedstawionej analizie osoby korzystające z pomocy mogą być wyszczególnione w kilku pozycjach.

Tabela nr 4: Liczba rodzin i osób w tych rodzinach korzystających z pomocy MOPS w latach 2006- 2008

	2006	2007	2008
liczba rodzin	1502	1427	1351
liczba osób w rodzinach	5156	4908	4542

Wykres nr 3: Liczba rodzin i osób w tych rodzinach objętych pomocą społeczną w latach 2006-2008



I. Zadania zlecone

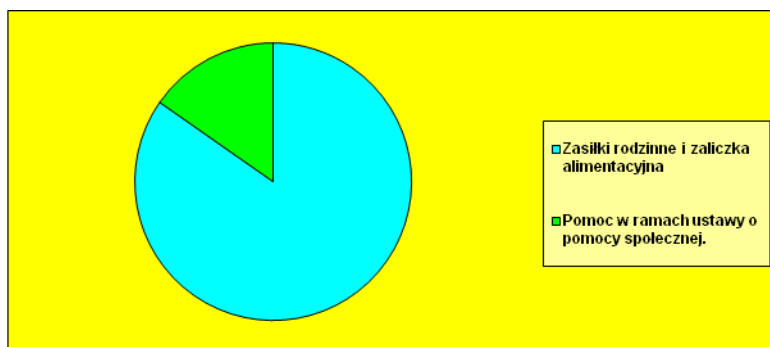
Tabela nr 5: Formy pomocy w ramach zdań zleconych gminie.

Rozdz.	Wyszczególnienie	Liczba osób	Liczba świadczeń	Wykonanie w 2008r.
85212	Zasiłki rodzinne	X	37343	2.265.786
	Dodatki do zasiłków rodzinnych	X	16194	1.846.930
	Świadczenia opiekuńcze	X	8189	1.467.491
	Zaliczka alimentacyjna	X	2111	465.466
	Fundusz alimentacyjny	X	740	196.325
	Jednorazowa zapomoga z tytułu urodzenia dziecka	X	295	295.000
	Składka emerytalno-rentowa,	X	610	64.776
	Wydatki bieżące		X	216.536
	Razem:	1942	65482	6.818.310
85214	-Zasiłki stałe	148	1409	428.120
	-Składka emerytalno-rentowa	5	42	3.680
	- Usuwanie skutków suszy	551	551	523.500
	Razem:	704	2002	952.800
85213	Składka na ubezpieczenie zdrowotne w tym:			
	- od osób pobier. zasiłek stały	105	966	34.209
	- od osób pobier.św.pielęgnacyjne,	13	146	5.141
	Razem:	118	1112	39.350
85228	Usługi opiekuńcze dla osób z zaburzeniami psychicznymi	7	582	11.000
85395	Projekt systemowy POKL Aktywni, zintegrowani, silniejsi	46	X	229.391
	Ogółem	X	X	8.050.853

Tabela nr 6: Zadania zlecone ,stosunek świadczeń rodzinnych, zaliczki alimentacyjnej i funduszu alimentacyjnego do świadczeń z pomocy społecznej w 2008r.

	2008	%
Kwota świadczeń rodzinnych, zaliczki alimentacyjnej i funduszu alimentacyjnego	6.818.310	84,7
Kwota świadczeń z pomocy społecznej	1.232.543	15,3

Wykres nr 4: Zadania zlecone ,stosunek świadczeń rodzinnych, zaliczki alimentacyjnej i funduszu alimentacyjnego do świadczeń z pomocy społecznej w 2008 r.



1. Zasiłki rodzinne wraz z dodatkami do zasiłku rodzinnego, zaliczka alimentacyjna i fundusz alimentacyjny.

Miejski Ośrodek Pomocy Społecznej w Żninie realizuje zadania wynikające z ustawy z dnia 28 listopada 2003r. o świadczeniach rodzinnych (Dz. U. nr 228, poz.2255 z późn. zm.) i ustawy z dnia 22 kwietnia 2005r. o postępowaniu wobec dłużników alimentacyjnych oraz zaliczce alimentacyjnej (Dz U. nr 86, poz.732 z późn. zm.). Ustawa z dnia 7 września 2007r. o pomocy osobom uprawnionym do alimentów zastępuje od dnia 1 października 2008r. ustawę o postępowaniu wobec dłużników alimentacyjnych i zaliczce alimentacyjnej. Celem ustawy jest wspieranie osób znajdujących się w trudnej sytuacji materialnej z powodu niemożności wyegzekwowania świadczeń alimentacyjnych. Powyższe ustawy zbudowały nowy, odrębny od systemu pomocy społecznej system poza ubezpieczeniowych świadczeń rodzinnych o charakterze obligatoryjnym.

1. Uprawnionych do korzystania z zasiłków rodzinnych wraz z dodatkami do zasiłku rodzinnego i świadczeń opiekuńczych ogółem było **1910** rodzin i wydatkowano kwotę: 5.580.207zł.
2. Składką na ubezpieczenie emerytalno-rentowe objęto: 53 osoby i wydatkowano kwotę: 64.776 zł.
3. Uprawnionych do korzystania z zaliczki alimentacyjnej ogółem było 130 osób i wydatkowano kwotę w wysokości: 465.466 zł.
4. Uprawnionych do świadczeń z funduszu alimentacyjnego ogółem było 179 rodzin i wydatkowano kwotę: 196.325 zł.
5. Zapomogą z tytułu urodzenia dziecka objęto 295 dzieci i wydatkowano kwotę: 295.000 zł.

Zgodnie z art. 48a ustawy o świadczenia rodzinnych w ramach dotacji ponoszone są koszty obsługi działu świadczeń rodzinnych. Ogółem wydatkowano kwotę: **216.536zł** ,

Analogicznie w 2008 roku nastąpił spadek w wydatkowanej kwocie na zasiłki rodzinne i zaliczkę alimentacyjną o 2,2% oraz wystąpił spadek o 15,1 %

w liczbie osób uprawnionych do wypłaty powyższych świadczeń przez gminę z powodu nie złożenia wniosku o wypłatę świadczenia, przekroczenie dochodu uprawniającego do świadczeń lub też rezygnacji z pobierania w/wymienionych świadczeń w Polsce a korzystanie w innych krajach UE.

Ogółem wydatkowano kwotę: **6.818.310 zł** , co stanowi **84,7 %** ogółu wydatków na zadania zlecone gminie.

2. Zasiłki i pomoc w naturze

Zasiłek stały jest obligatoryjnym świadczeniem przysługującym osobom pełnoletnim, samotnym całkowicie, niezdolnym do pracy z powodu wieku lub niepełnosprawności, jeżeli ich dochód jest niższy od poziomu interwencji socjalnej oraz osobom całkowicie niezdolnym do pracy z powodu wieku lub niepełnosprawności, jeżeli dochód na osobę w rodzinie byłby niższy od poziomu interwencji socjalnej.

Uprawnionych do zasiłku stałego było ogółem **148** osób , w tym:

- samotnie gospodarujących objęto pomocą **85** osób ,
- pozostającej przy rodzinie objęto pomocą **63** osoby,

Wysokość wydatków z tytułu wypłaty zasiłków rodzinnych wyniósł: **428.120zł.**

Składka na ubezpieczenie społeczne.

Uprawnionych do składki było ogółem **5** osoby , z tytułu opieki nad ciężko chorym członkiem rodziny. Koszt wydatków z tytułu opłacania składek na ubezpieczenie społeczne wyniósł: **3.680 zł**

W okresie sprawozdawczym na zadania zlecone – zasiłki i pomoc w naturze wydatkowano kwotę **431.800 zł**, co stanowi **5,4 %** ogółu wydatków na zadania zlecone gminie. Analogicznie w 2008r. realizacja tego zadania utrzymywała się na takim samym poziomie jak w roku poprzednim.

Usuwanie skutków suszy - Rada Ministrów w dniu 26 września 2008 r przyjęła rozporządzenie w sprawie szczegółowych warunków realizacji programu pomocy dla rodzin rolniczych, w których gospodarstwach rolnych powstały szkody spowodowane przez suszę lub huragan w 2008r. (Dz. U. Nr 173, poz. 1070).

Tabela nr 7: Kwoty zasiłków dla gospodarstw rolnych.

Lp.	Zasiłki dla gospodarstw rolnych w wysokości:	Liczba świadczeń	Kwota świadczeń (zł)
1.	500,00 zł	55	27.500
2.	1 000,00 zł	496	496.000
Razem:		551	523.500

W okresie sprawozdawczym usuwanie skutków suszy wydatkowano kwotę **523.500 zł**, co stanowi **6,5 %** ogółu wydatków na zadania zlecone gminie.

3. Składka na ubezpieczenie zdrowotne.

Zgodnie z ustawą z dnia 23 stycznia 2003r. o powszechnym ubezpieczeniu w Narodowym Funduszu Zdrowia (Dz. U Nr 45, poz.391 ze zm.) Ośrodki Pomocy Społecznej mają opłacać składkę na ubezpieczenie zdrowotne za osoby pobierające świadczenia pomocy społecznej w formie: zasiłku stałego, osoby bezdomne objęte pomocą w formie indywidualnego programu wychodzenia z bezdomności oraz za osoby otrzymujące świadczenie pielęgnacyjne zgodnie z ustawą o świadczeniach rodzinnych. Podstawą wymiaru składki są kwoty odpowiadające wysokości przyznanych świadczeń (9 % podstawy wymiaru składki).

Uprawnionych do opłacania składki zdrowotnej było ogółem **118** osób , w tym:
- osoby pobierające zasiłek stały objęto pomocą **105** osób ,
- osoby pobierające świadczenie pielęgnacyjne objęto pomocą **13** osób.

W okresie sprawozdawczym na powyższe zadanie wydatkowano kwotę **39.350zł**, co stanowi **0,5 %** ogółu wydatków na zadania zlecone gminie.

Analogicznie w 2008 roku wydatki na opłacanie składki na ubezpieczenie zdrowotne kształtują się na poziomie roku ubiegłego.

4. Usługi opiekuńcze specjalistyczne z zaburzeniami psychicznymi.

Powyższa pomoc skierowana jest dla osób niepełnosprawnych chorych psychicznie, którzy z powodu choroby psychicznej mają poważne trudności w życiu codziennym i nie są w stanie samodzielnie funkcjonować. Usługi specjalistyczne psychiatryczne poprawiają jakość życia i funkcjonowania osób chorych psychicznie w środowisku lokalnym. w 2008 roku pomocą usługową objęto 7 osób i wydatkowano kwotę 11.000zł co stanowi **0,1 %** ogółu wydatków na zadania zlecone.

5. Projekt systemowy POKL – Aktywni , zintegrowani, silniejsi.

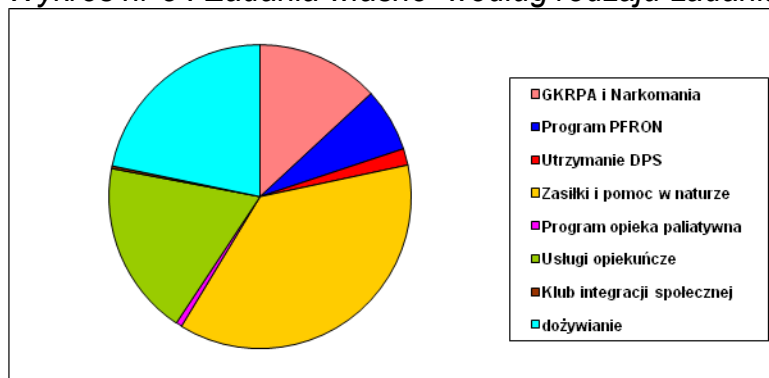
Z diagnozy przeprowadzonej przez pracowników socjalnych wynika , że wśród osób długotrwale korzystających z pomocy największą grupę stanowią osoby bezrobotne, bez doświadczenia zawodowego oraz kwalifikacji koniecznych do znalezienia zatrudnienia. Celem głównym projektu nt. Aktywni, zintegrowani, silniejsi była integracja społeczna i stworzenie warunków do podejmowania aktywności zawodowej klientów MOPS i ich otoczenia oraz zapobieganie wykluczeniu społecznemu. Ogółem wydatkowano kwotę: **229.391 zł** , co stanowi **2,8 %** ogółu wydatków na zadania zlecone gminie.

II. Zadania własne gminy

Tabela nr 8: Wydatki na zadania własne gminy.

Rozdz.	Wyszczególnienie	Liczba rodzin	Liczba świadczeń	Wykonanie W 2008r.
85153 85154	Zwalczanie narkomanii Gminny Program Profilaktyki i Rozwiązywania Problemów Alkoholowych Razem:	160 dzieci zajęcia w świetlic. oraz praca Punktu Konsult.	X	13.855 403.500 417.355
85195	Program PFRON – Ograniczenia skutków niepełnosprawności.	101	X	171.179
85202	Odpłatność za pobyt w DPS.	5	48	56.681
85212	Świadczenia rodzinne -udział gminy w zadaniu	X	X	28.496
85214	Zasiłki i pomoc w naturze - Zasiłki okresowe - Zasiłek celowy -Schronienie - Sprawienie pogrzebu Razem:	698 501 7 2 X	3625 540 853 2 X	1.021.527 142.419 11.937 4. 765 1.180.648
85219	Utrzymanie Ośrodka	X	X	1.228.894
85228	Usługi opiekuńcze	97	38565	594.723
85232	Klub integracji społecznej	39	X	8.877
85295	Pomoc państwa w zakresie dożywiania	1266	229401	692.316
85395	Program – Opieka Paliatywna	54	X	20.485
85324	Program – Uczeń na wsi	41	X	44.706
85395	Projekt Systemowy POKL Aktywni, zintegrowani, silniejsi	46	X	26.912
	Ogółem:	X	X	4.471.647

Wykres nr 5 : Zadania własne według rodzaju zadania w 2008 r.



1. Zasiłki i pomoc w naturze.

A) Pomoc rzeczowa

Tabela nr 9: Formy pomocy rzeczowej rozdział 85214.

Lp.	Forma pomocy	Liczba osób	Kwota
1.	Udzielenie schronienia	7	11.937
2.	Zakup niezbędnych leków	121	12.585
4.	Zakup węgla	90	24.900
5.	Sprawienie pogrzebu	2	4.765
6.	Inne (energia elek, zakup żywności itp.)	167	27.343
7.	Remont mieszkania	7	5.990
X	Ogółem:	X	87.520

Schronienie, posiłek, niezbędne ubranie powinna udzielić gmina, osobie tego pozbawionej. Ośrodek Pomocy Społecznej może skierować osobę bezdomną, osobę, która z różnych powodów nie może pozostać w swoim miejscu zamieszkania do noclegowni, domu dla bezdomnych i innych miejsc dających schronienie np. ośrodek interwencji kryzysowej.

Przyznanie niezbędnego ubrania obejmuje dostarczenie bielizny, odzieży, obuwia stosownych rozmiarów i odpowiednich do pory roku. Pomoc w postaci jednego gorącego posiłku dziennie skierowana jest do dzieci i młodzieży szkół podstawowych, gimnazjalnych i ponadgimnazjalnych, osób starszych, samotnych, niepełnosprawnych i innych w ramach rządowego programu „pomoc państwa w zakresie dożywiania”

Gmina Żnin w 2008r. przystąpiła do rządowego programu „Pomoc państwa w zakresie dożywiania” , który to program pozwolił w znacznym stopniu na ograniczenie zjawiska niedożywienia wśród dzieci i młodzieży, osób dorosłych o najniższych dochodach znajdujących się w szczególnie trudnej sytuacji ze szczególnym uwzględnieniem wysokiego poziomu bezrobocia.

Tabela nr 10: Pomoc państwa w zakresie dożywiania rozdział 85295.

Rozdz.	Wyszczególnienie	Liczba osób	Wykonanie za 2008 rok		
			Ogółem	Budżet państwa	Budżet samorząd
85295	Pomoc państwa w zakresie dożywiania	1426	555.330	434.525	120.805
	- w formie posiłku wraz z dowozem	1266	515.234	394.429	120.805
	- tworzenie punktu	X	15.000	15.000	0
	- pomocy rzeczowej	320	25.096	25.096	0

Ogółem dożywianiem objęto 1426 osób, średni koszt posiłku wyniósł 2,14 zł kształtował się na poziomie roku ubiegłego. Dzieci uczęszczające do szkół podstawowych i gimnazjów na terenie gminy były dożywiane w formie pełnego obiadu przygotowywanego przez szkoły posiadające stołówki szkolne i dowożone w specjalnych termosach do pozostałych szkół. W celu zapewnienia prawidłowej organizacji dożywiania uczniów, zostały podpisane porozumienia o wzajemnej współpracy pomiędzy dyrektorami szkół, a dyrektorem MOPS. Dożywianiem objęto również dzieci uczęszczające do przedszkoli oraz osoby dorosłe, samotne, niepełnosprawne i inne. W 2008r. z posiłku korzystało:

242 dzieci do 7 roku życia.

869 uczniów do czasu ukończenia szkół ponadgimnazjalnych.

155 osób starszych, samotnych, niepełnosprawnych.

Osoby starsze, samotne, niepełnosprawne i inne miały wydawane posiłki w stołówce przy Zarządzie Rejonowym PCK w Żninie.

320 osobom w okresie świątecznym przygotowano paczki żywnościowe o wartości 80 zł.

B) Pomoc finansowa w formie zasiłków celowych

Tabela nr 11: Powody przyznania pomocy rozdział 85214.

Lp.	Cel przyznania zasiłku	Liczba osób	Kwota
1.	Na bieżące potrzeby	320	33.280
2.	Na zakup żywności	84	7.801
3.	Dofinansowanie do zakupu opału	100	15.000
4.	Dofinansowanie do zakupu leków	146	15.520
X	Ogółem:	X	71.601

Zasiłek celowy przyznawany jest w celu zaspokojenia niezbędnej potrzeby bytowej, a **specjalny zasiłek celowy** przyznawany jest w szczególnie uzasadnionych przypadkach osobie lub rodzinie nie spełniającej kryterium poziomu interwencji socjalnej.

Kryterium dochodowe uprawniające do przyznania tych świadczeń jest takie same jak w przypadku zasiłku stałego czy zasiłku okresowego. Art.8 ustawy o pomocy społecznej określa prawo do świadczeń pieniężnych z pomocy społecznej i tak:

- osoba samotna, której dochód nie przekracza 477 zł,
- osobie w rodzinie, której dochód na osobę nie przekracza kwoty 351 zł,
- rodzinie, której dochód nie przekracza sumy kwot kryterium dochodowego na osobę w rodzinie przy jednoczesnym wystąpieniu co najmniej jednego z powodów określonych w art.7 pkt. 2 – 15 ustawy o pomocy społecznej lub innych okoliczności uzasadniających udzielenie pomocy społecznej.

Piętnaście przesłanek wskazanych przez przepis art.7 ustawy o pomocy społecznej nie wyczerpuje wszystkich okoliczności. Są to przykładowo wymienione sytuacje lub dysfunkcje, których wystąpienie znacznie utrudnia lub wręcz uniemożliwia osobie lub rodzinie samodzielnie, bez pomocy z zewnątrz, przezwyciężenie trudnej sytuacji własnej lub rodzinnej.

Ustawodawca używając terminów „ w szczególności” wskazuje, że świadczenia z pomocy społecznej mogą być przyznane również z innych powodów.

Zasiłek celowy jest świadczeniem fakultatywnym i należy do uznania organu przyznającego zasiłek ocena czy osoba ubiegająca się wymaga pomocy w zaspokojeniu niezbędnych potrzeb.

W sytuacjach gdzie nie można było przyznać pomocy rzeczowej w formie posiłku udzielano pomocy w formie zasiłku celowego w ramach Rządowego programu „ pomoc państwa w zakresie dożywiania”.

Tabela nr 12: Pomoc finansowa pomoc państwa w zakresie dożywiania 85295.

Rozdz.	Wyszczególnienie	Liczba rodzin	Wykonanie za 2008 rok		
			Ogółem	Budżet państwa	Budżet samorząd
85295	Pomoc państwa w zakresie dożywiania - w formie zasiłku celowego	541	136.986	105.306	31.680

C) Pomoc finansowa w formie zasiłków okresowych

Tabela nr 13: Powody przyznania zasiłków okresowych rozdział 85214.

Lp.	Powód przyznania zasiłku okresowego	Liczba osób	Kwota
1.	Bezrobocie	615	918.524
2.	Długotrwała choroba	48	25.348
3.	Niepełnosprawność	165	77.655
X	Ogółem:	X	1.021.527

Zasiłek okresowy jest wypłacany w następujących sytuacjach: długotrwała choroba, niepełnosprawność, bezrobocie, możliwość utrzymania lub nabycia uprawnień do świadczeń z innych systemów zabezpieczenia społecznego.

Wysokość zasiłku ustala się w następujący sposób, tzn. od wysokości odpowiedniego kryterium dochodowego odejmuje się dochód osoby lub rodziny.

Zasiłek okresowy przysługuje:

- osobie samotnej, pełnoletniej, zdolnej do pracy, nie posiadającej żadnego dochodu lub o dochodach niższych niż poziom interwencji socjalnej,
- rodzinie, w której dochód na osobę w rodzinie jest niższy niż poziom interwencji socjalnej, oraz posiadane zasoby pieniężne nie wystarczają na zaspokojenie ich niezbędnych potrzeb życiowych.

Okres na jaki przyznany jest zasiłek, jego wysokość, ustala ośrodek pomocy społecznej na podstawie okoliczności sprawy z uwzględnieniem prawa do gwarantowanej minimalnej jego wysokości tj. 20 zł.

W przypadku osób w wieku produkcyjnym, które zdolne są do wykonywania pracy, udzielanie pomocy społecznej uzależnione jest od zawarcia z tą osobą kontraktu.

W okresie sprawozdawczym Ośrodek świadczył pomoc osobom i rodzinom w formie zasiłków okresowych, które były przyznawane i wypłacane głównie ze środków dotacji celowej.

Pomocą w formie zasiłku okresowego objęto **725 osób** i wydatkowano kwotę **1.021.527 zł**, w tym **980.000 zł** w ramach dotacji celowej. Pozostała kwota 41.527 zł została wydatkowana w ramach środków własnych gminy. Średnia wysokość zasiłku okresowego wyniosła 281 zł.

Wykres nr 6 Wydatkowane środki na zasiłki i pomoc w naturze w 2008 roku.

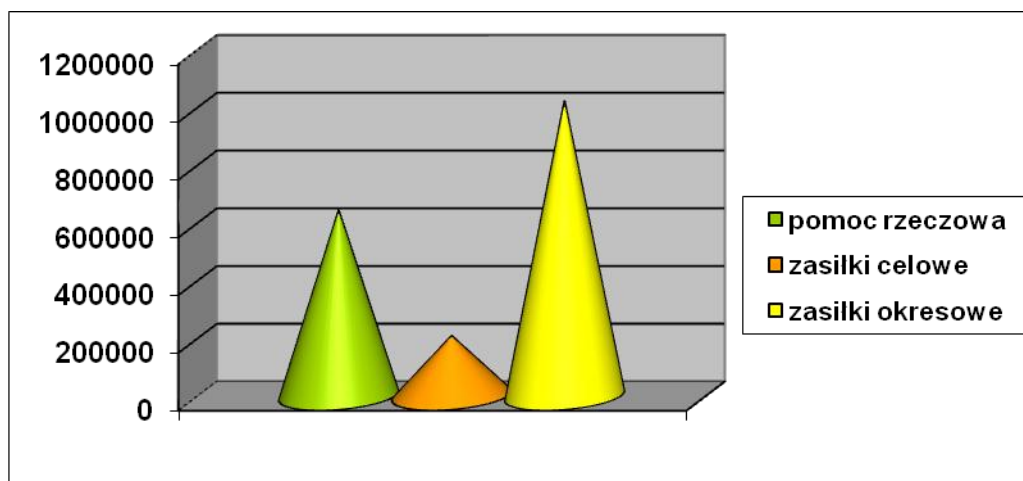


Tabela nr 14: Wydatkowane środki na zasiłki i pomoc w naturze w latach 2006-2008

	2006	2007	2008
Pomoc rzeczowa	501188	625998	642850
Zasiłki celowe	314252	263153	208587
Zasiłki okresowe	705959	731505	1021527

Analogicznie w 2008 roku nastąpił wzrost w wydatkowanej kwocie na zasiłki okresowe o 40%, wzrost pomocy rzeczowej o 2,6% i spadek o 20,8% w

zasiłkach celowych. Wzrost w wypłacie zasiłków okresowy spowodowany był zwiększoną wysokością zagwarantowanych środków z budżetu państwa.

2. Gminny Program Profilaktyki i Rozwiązywania Problemów Uzależnień i Przemocy w Rodzinie na rok 2008

Program został przyjęty do realizacji uchwałą Rady Miejskiej w Żninie Nr XIX/117/2007 z dnia 28 grudnia 2007 r.

Łącznie w 2008 roku zaplanowano wydatki na kwotę: **420.460,00 zł.**

Do dnia 31.12.2008 r. zostały poniesione wydatki w następujących działach klasyfikacji budżetowej:

1 Przeciwdziałanie alkoholizmowi plan : 406.585,00 zł wydatkowano: 403.499,00 zł

2. Przeciwdziałanie narkomanii plan: 13.875,00 zł wydatkowano 13.855,00 zł

Łącznie do dnia 31.12.2008 r. wydatkowano kwotę: 417.354,97 zł.

Poszczególne wydatki w działach kształtowały się następująco:

1) Przeciwdziałanie alkoholizmowi i przemocy w rodzinie.

Pomoc terapeutyczną dla osób uzależnionych i współuzależnionych prowadzi terapeuta 5 godzin tygodniowo. Terapia prowadzona jest w dwóch grupach: dla osób uzależnionych po zakończonym leczeniu i współuzależnionych oraz porady indywidualne. We wskazanym okresie było 294 oddziaływań grupowych w stosunku do osób uzależnionych, 69 razy prowadzone było wsparcie indywidualne oraz 149 oddziaływań grupowych w stosunku do osób współuzależnionych, a 65 wsparcie indywidualne. Ponadto w 7 przypadkach prowadzona była terapia rodzinna. 5 osób skierowano na leczenie odwykowe w trybie stacjonarnym w 2 przypadku została przeprowadzona interwencja, oraz 2 razy terapeuta uczestniczył w rozprawach sądowych. Wydatkowano: **7.650,00 zł.**

Ponadto w okresie od stycznia do marca zostały przeprowadzone warsztaty dla osób po leczeniu odwykowym. Wydatkowano: **3.200,00 zł**

Dyżury w Punkcie Konsultacyjnym dla osób z problemem uzależnień pełni terapeuta 3 godziny tygodniowo, oraz prowadzona jest edukacja dla osób z problemem uzależnień i członków ich rodzin. W Punkcie udzielono 186 porad osobom z problemem nadużywania alkoholu, 3 porad osobom uzależnionym od narkotyków oraz 86 porad członkom rodziny osób nadużywających alkoholu. Ponadto udzielono 79 porad telefonicznych. W zajęciach edukacyjnych bierze udział 8 osób – odbyło się 49 spotkań. Wydatkowano kwotę: **12.250,00 zł.**

W ramach pracy Punktu Interwencji Kryzysowej udzielane są porady i prowadzona jest terapia dla ofiar przemocy w rodzinie.

Pomocy terapeutycznej udziela terapeuta specjalista ds. przemocy w rodzinie 5 godziny tygodniowo. W okresie sprawozdawczym przeprowadziła 430 oddziaływań terapeutycznych. We wskazanym okresie do punktu zgłosiło się po raz pierwszy 88 osób. Wydatkowano kwotę: **10.600,00 zł.**

Porad prawnych udziela prawnik – 6 godzin tygodniowo W okresie sprawozdawczym prawnik udzielił 201 porad dla 71 osób oraz przygotował 88 pism procesowych. Ponadto udzielił 150 porad telefonicznych. Wydatkowano kwotę: **14.040,00 zł**

Pomoc psychologiczna świadczona jest przez psychologa 2 godziny tygodniowo. Z pomocy psychologicznej skorzystało 99 osób w tym 21 dzieci. Udzielono 140 porad.

Wydatkowano kwotę: **3.370,00 zł.**

Ponadto w ramach PIK funkcjonuje mieszkanie pogotowie dla ofiar przemocy w rodzinie, które znajduje się w Paryżu.

Zasady korzystania z mieszkania chronionego określa regulamin i umowa użyczenia, które zostały wprowadzone Zarządzeniem Nr 2/2006 Kierownika MOPS w Żninie.

W chwili obecnej przebywa matka z dwójką dzieci oraz rodzina z dzieckiem.

W strukturach organizacyjnych działa 6 świetlic opiekuńczo - wychowawczych: 2 w Żninie oraz w Paryżu, Brzyskorzystewku, Cerekwicy i od października 2008 r. w Jadownikach Ryc. Ogółem w 2008 roku na zajęcia w świetlicach uczęszczało łącznie 160 dzieci. Świetlice czynne są przez 5 dni w tygodniu przez 4 godziny dziennie, a świetlica w Jadownikach Ryc. 6 godz. dziennie z podziałem na 2 grupy – dzieci starsze i młodsze. W czasie zajęć dzieci otrzymują posiłek w formie kanapki.

W dziale tym poniesiono również wydatki związane z zakupem materiałów papierniczych i plastycznych przeznaczonych do realizacji zajęć w świetlicach opiekuńczo – wychowawczych na łączną kwotę: **14.190,15 zł**

Koszty związane z opłatą za utrzymanie świetlic oraz pomieszczeń GKRPA i Punktu Konsultacyjnego i Punktu Interwencji Kryzysowej **30.604,70 zł**.

Ponadto zgodnie z zawartą umową z Klubem Seniora „Pałuczanki”, w Białożewinie dofinansowywane są zajęcia pozalekcyjne dla grupy 20 dzieci zamieszkałych w Białożewinie. Wydatkowano kwotę: **2.673,11zł**.

Gminna Komisja Rozwiązywania Problemów Alkoholowych odbyła 34 spotkania, w tym 22 spotkań wszystkich członków i 12 spotkań zespołu ds. kontaktów z osobami uzależnionymi. Komisja wydała 65 postanowień w sprawie wyrażenia opinii o lokalizacji punktów sprzedaży napojów alkoholowych przeznaczonych do spożycia w miejscu sprzedaży i poza miejscem sprzedaży oraz pozwoleń jednorazowych. Wydatkowano kwotę **11.040,00 zł**.

Zakupiono materiały edukacyjne w ramach corocznej kampanii ogólnopolskiej „Zachowaj Trzeźwy Umysł”, które trafiły do szkół podstawowych i gimnazjalnych oraz świetlic opiekuńczo - wychowawczych. Koszt wyniósł: **2.440,00 zł**.

W ramach organizacji wypoczynku letniego dzieci uczęszczające na zajęcia do świetlicy Opiekuńczo – wychowawczej Nr w Żninie wzięły udział w warsztatach tanecznych, a dzieci z świetlicy opiekuńczo – wychowawczej Nr 4 w Brzyskorzystewku w wycieczce do Myślicinka, która była współorganizowana z Radą Sołecką wsi Brzyskorzystewko

Koszty tych działań wyniosły **3.365,86 zł**.

Z wypoczynku letniego skorzystało również 24 dzieci byłych pracowników Państwowych Gospodarstw Rolnych, które przebywały w Harcerskim Centrum Edukacji Ekologicznej w Funce oraz 78 dzieci z rodzin najuboższych, które wypoczywały w Smerzynie w ramach współpracy MOPS w Żninie z Chorągwią Kujawsko – Pomorską Związku Harcerstwa Polskiego.

W ramach imprez rekreacyjno – sportowych, festynów, konkursów itp.: dofinansowano:

- współorganizację zajęć w ramach „Białych Wakacji” zostały zakupione słodczyce dla dzieci biorących udział w różnych formach aktywnego wypoczynku organizowanego w tym okresie przez m. in.: ŻDK, Klub Sportowy „Jeziorak”, Bibliotekę i Muzeum Ziemi Pałuckiej,

- imprezę rekreacyjno – sportową pn: Festyn Rodzinny organizowaną cyklicznie przez Szkołę Podstawową w Słębowie. W festynie tym wzięły udział dzieci ze świetlic położonych na terenie wiejskim,
- festyny organizowane przez Rady Sołeckie wsi: Brzyskorzystewko, Gorzyce, Dochanowo i Jaroszewo
- zakup nagród na imprezę sportową dla dzieci i młodzieży pn.: „Piłkarskie Euro”,
- imprezę profilaktyczną pn: Śpiewaj z Hugo” dla uczniów szkół podstawowych,
- spotkanie integracyjne organizowane przez Związek Emerytów i Rencistów oraz Stowarzyszenie chorych na stwardnienie rozsiane,
- spotkanie integracyjne z okazji Dnia Kombatanta

Ogółem na imprezy integracyjne wydatkowano kwotę : **8.280,11 zł.**

W ramach stwarzania w szkołach bezpiecznych warunków i egzystencji poniesiono wydatki związane z :

- wyjazdem szkolnego zespołu teatralnego działającego w Publicznym Gimnazjum Nr 1 w Żninie z przedstawieniem teatralnym na Finał Ogólnopolskiego Przeglądu Teatrów Profilaktycznych w Warszawie, gdzie zespół otrzymał wyróżnienie,
- zakupem nagród na konkursy o tematyce uzależnień na imprezę podsumowującą kampanię „Zachowaj Trzeźwy Umysł” i działania w zakresie profilaktyki wśród młodzieży szkolnej prowadzone przez Komendę Powiatową Policji w Żninie.

Wydatkowano kwotę: **1.356,78 zł.**

Grupa 41 nauczycieli z Szkoły Podstawowej Nr 2 w Żninie i 9 nauczycieli z Niepublicznej Szkoły Podstawowej w Brzyskorzystwi wzięła udział w szkoleniu pn.: „Przeciwdziałanie agresji i przemocy rówieśniczej w szkole”. Uczniowie 4 klas z Publicznego Gimnazjum Nr 1 w Żninie brały udział w warsztatach pn: „Zachowania ryzykowne wynikające z używania alkoholu, narkotyków i przemocy”.

Poniesiono również wydatek związany z udziałem członka Gminnej Komisji Rozwiązywania Problemów Alkoholowych w szkoleniu w kwocie: **169,20 zł.**

Dokonano rocznej opłaty za „Niebieską Linie” w kwocie: **740,55 zł.**

Koszty remontu pomieszczeń przy ul. Potockiego 1a wyniosły: 65.127,69 zł

Koszty związane z wynagrodzeniem osób zatrudnionych na podstawie umowę o pracę wyniosły: **183.285,24 zł.**

2) Przeciwdziałanie narkomanii.

Na zadania związane z przeciwdziałaniem narkomanii wydatkowano kwotę **13.855,00 zł.**

Na kwotę tą składają się następujące wydatki:

Pomoc psychologiczna świadczona jest przez psychologa 1 godzina tygodniowo. Z pomocy psychologicznej skorzystało 21 osób . Udzielono 34 porad.

Wydatkowano kwotę: **1.610,00 zł.**

W ramach imprez rekreacyjno – sportowych, festynów, konkursów itp.: dofinansowano:

- dofinansowano zakup nagród i słodczy na spotkanie integracyjne z okazji zakończenia wakacji zorganizowane przez Radę Osiedla Nr 1 w Żninie;
- dofinansowano zakup nagród dla dzieci i młodzieży wyróżnionej w corocznej gali za najlepsze osiągnięcia sportowe;

- dofinansowano zakup drobnych upominków w ramach organizowanego w czasie wakacji przez ŻDK turnieju gier komputerowych oraz zabaw muzyczno – ruchowych;

- dofinansowano spotkanie integracyjne Kombatantów i dzieci uczęszczający na zajęcia do świetlicy;

- przedstawienie teatralne o tematyce profilaktycznej dla dzieci młodszych,

Łącznie na to zadanie wydatkowano kwotę: **2.811,16 zł.**

W ramach stwarzania w szkołach bezpiecznych warunków i egzystencji poniesiono wydatki związane z zakupem filmowych pakietów edukacyjnych do wykorzystania podczas zajęć profilaktycznych prowadzonych z dziećmi oraz w czasie wywiadówek profilaktycznych z rodzicami – wydatkowano na ten cel kwotę: **650,99 zł.**

Poniesiono również wydatki związane z funkcjonowaniem świetlic opiekuńczo – wychowawczych nadłączoną kwotę: **5.362,85 zł.**

Ponadto 34 nauczycieli z Zespołu Szkół Publicznych w Żninie i 15 nauczycieli z Publicznego Gimnazjum Nr 2 w Żninie odbyło szkolenie warsztatowe w ramach programu „SOBĄ BYĆ – DOBRZE ŻYĆ” .

Dwie klasy z Publicznego Gimnazjum Nr 1 w Żninie brały udział w warsztatach „zachowania ryzykowne wynikające z używania alkoholu, narkotyków i przemocy”.

Łączny koszt tego zadania wyniósł: **3420,00 zł.**

3. Klub Integracji Społecznej

Klub Integracji Społecznej działa w oparciu o Program Reintegracji Społecznej i Zawodowej Osób Zagrożonych Wykluczeniem Społecznym dla Gminy Żnin oraz Regulamin Klubu Integracji Społecznej. Rekrutacja do Klubu prowadzona jest w MOPS. Lista kandydatów poddawana jest weryfikacji przez Powiatowy Urząd Pracy w Żninie. Klub Integracji Społecznej w 2008 roku podczas 2 edycji ukończyło 39 osób, co dało im możliwość zatrudnienia w ramach robót publicznych . Poza tym uczestnicy KIS kierowani byli do prac społecznie – użytecznych.

4. Usługi opiekuńcze

Zadaniem pomocy społecznej jest zapewnienie osobom niepełnosprawnym i w podeszłym wieku, osiągnięcie jak największej samodzielności i aktywności oraz tworzenie warunków umożliwiających im kontakty ze środowiskiem. We własnym środowisku powinny jak najdłużej pozostawać zwłaszcza osoby w podeszłym wieku. Przemawiają za tym względy moralne i psychologiczne, a także i względy ekonomiczne. Koszt utrzymania osoby skierowanej do domu pomocy społecznej spada na osobę skierowaną i na gminę, z której osoba kierowana pochodzi. W związku z powyższym rośnie rola usług opiekuńczych jako pomocy tańszej i umożliwia pozostawienie osób w podeszłym wieku i osób niepełnosprawnych w środowisku lokalnym.

Usługi dzielą się w zależności od kategorii osób, do których są adresowane na:

- Usługi gospodarcze, pomoc w codziennych zajęciach, takich jak robienie zakupów, sprzątanie, gotowanie, załatwianie spraw urzędowych itp.,
- Usługi pielęgnacyjne,
- Usługi specjalistyczne, są to usługi świadczone przez specjalistów, takich jak:

pielęgniarki, rehabilitantów, psychologów, terapeutów, które obejmują specjalistyczne formy pielęgnacji, rehabilitacja fizyczna, terapia.

Usługi opiekuńcze świadczone są w ramach zadań własnych samorządu terytorialnego i adresowane są do osób, które mają problemy z codzienną, samodzielną egzystencją w środowisku.

Natomiast specjalistyczne usługi opiekuńcze i świadczenie usług w ośrodkach wsparcia dla osób z zaburzeniami psychicznymi to zadanie zlecone przez administrację rządową.

Usługi opiekuńcze przyznawane są na wniosek lekarza i osoby zainteresowanej, bądź jej przedstawiciela ustawowego.

Usługami opiekuńczymi, usługami opiekuńczo specjalistycznymi i usługami specjalistyczno - psychiatrycznymi objęto 97 osób, w tym 18 osób w ramach usług specjalistycznych.

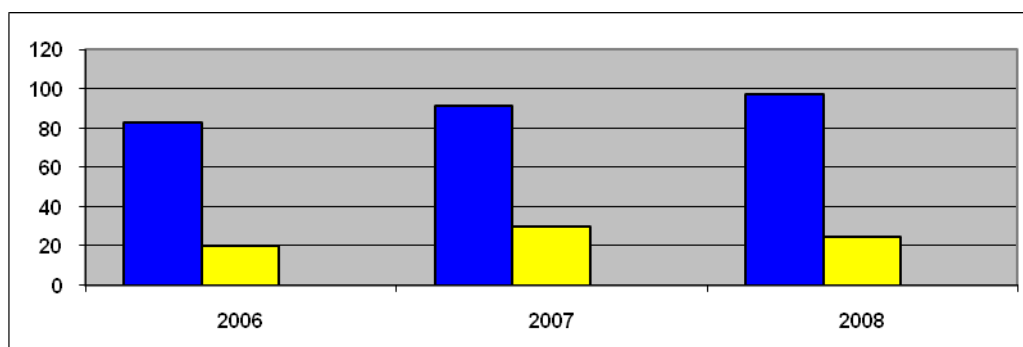
Koszt usług opiekuńczych wyniósł: **594.723 zł.**

Analogicznie w 2008 roku nastąpił **wzrost** w liczbie osób korzystających z usług opiekuńczych o 8 osób. W ramach działu usług opiekuńczych tutejszy Ośrodek organizował prace społecznie-użyteczne głównie w środowiskach wiejskich, do prac typowo opiekuńczo-gospodarczych. Dzięki organizacji tych prac można było zapewnić najbardziej potrzebującym chorym pomocy ciągłej również w soboty i niedziele oraz objęcie pomocą usługową środowisk wiejskich.

Tabela nr 15: Osoby korzystające z pomocy usługowej w latach 2006 – 2008

	2006	2007	2008
Usługi opiekuńcze	83	91	97
Usługi specjalistyczne opiekuńcze	20	30	25

Wykres nr 8: Osoby objęte pomocą usługową w latach 2006-2008



5. Program Ograniczania Skutków Niepełnosprawności

W 2008 roku Miejski Ośrodek Pomocy Społecznej kontynuował realizację Programu Ograniczania Skutków Niepełnosprawności, projektu pn.: „Otwórz Drzwi Niepełnosprawnym” zgodnie z umową zawartą pomiędzy Państwowym Funduszem Rehabilitacji Osób Niepełnosprawnych a Gminą Żnin.

Projekt pn. „Otwórz Drzwi Niepełnosprawnym” w 2008 roku dotyczył :

- dalszego prowadzenia Gminnej Wypożyczalni Sprzętu Rehabilitacyjnego i Urządzeń Pomocniczych w Żninie oraz poszerzenia jej działalności na teren Powiatu Żnińskiego,
- zakupu dodatkowego sprzętu rehabilitacyjnego i urządzeń pomocniczych,
- zakupu samochodu ciężarowego /osobowo- dostawczego/ do dowozu sprzęt rehabilitacyjnego i urządzeń pomocniczych dla klientów wypożyczalni,
- adaptacji wejścia do budynku Powiatowej Wypożyczalni Sprzętu Rehabilitacyjnego i Urządzeń Pomocniczych w Żninie dla potrzeb osób niepełnosprawnych,
- udzielania nieodpłatnych porad beneficjentom pomocy i członkom ich rodzin.

Zgodnie z kosztorysem rzeczowo- finansowym obejmującym rodzaje kosztów kwalifikowanych zadania :

- zakupiono- **8 szt. sprzętu rehabilitacyjnego i 26 szt. urządzeń pomocniczych** na łączną kwotę : **15245,96zł.**
- dokonano adaptacji wejścia do budynku Powiatowej Wypożyczalni Sprzętu Rehabilitacyjnego i Urządzeń Pomocniczych w Żninie dla potrzeb osób niepełnosprawnych na łączną kwotę **6000,00zł.**
- dokonano zakupu samochodu ciężarowego (osobowo- dostawczego) do dowozu sprzętu dla klientów wypożyczalni na kwotę - **77815,04zł.**
- wykorzystano na wynagrodzenie 1 osoby obsługującej klientów wypożyczalni kwotę : **10943,64zł.**
- wykorzystano na wynagrodzenie kierowcy kwotę : **5471,36zł.**
- pozostała kwota w wysokości: **4600,00zł** wykorzystana została na wydatki bieżące w związku z realizacją zadania.

Łącznie z programu w 2008 roku skorzystało **101** osób niepełnosprawnych oraz **31** członków ich rodzin. Zgodnie z zasadami nieodpłatnego udostępniania sprzętu rehabilitacyjnego i urządzeń pomocniczych wypożyczono nieodpłatnie beneficjentom 61szt sprzętu rehabilitacyjnego i 149 szt urządzeń pomocniczych.

Łączna wartość zadania w 2008 roku zaplanowana do wydatkowania, w odniesieniu do kosztów kwalifikowanych wynosiła: **120.076,00zł.**, w tym dofinansowanie ze środków PFRON: **94.650,00zł.**

Całkowity koszt wykonanego zadania w 2008 roku wyniósł w odniesieniu do kosztów kwalifikowanych: **119.954,87zł.** , w tym dofinansowanie ze środków PFRON: **94.528,87zł.**

Nie wykorzystano na realizację programu- środków dofinansowania z PFRON w kwocie: **121,13zł.** ,kwota ta została zwrócona na wskazany przez Fundusz rachunek bankowy w dniu 30 grudnia 2008 roku.

Z realizacji projektu pn. „Otwórz Drzwi Niepełnosprawnym” przez Gminę Żnin - Miejski Ośrodek Pomocy Społecznej w Żninie wynika, że istnieje zapotrzebowanie osób niepełnosprawnych, członków ich rodzin i opiekunów na zakupiony w ramach programu sprzęt rehabilitacyjny i urządzenia pomocnicze. Wynika to z faktu, że na terenie Powiatu Żnińskiego działa 1 wypożyczalnia sprzętu rehabilitacyjnego i urządzeń pomocniczych, a potrzeba zaopatrzenia w wyżej wymieniony sprzęt powstaje najczęściej z dnia na dzień. O zakresie potrzeb świadczy ilość beneficjentów , którym wypożyczono nieodpłatnie sprzęt rehabilitacyjny i urządzenia pomocnicze.

Ponadto beneficjenci pomocy, opiekunowie oraz członkowie ich rodzin korzystający z wypożyczalni w trakcie realizacji programu uzyskali nieodpłatne porady w zakresie zwiększenia aktywności życiowej, samodzielności i zaradności

osobistej osób niepełnosprawnych oraz podnoszenia umiejętności sprawowania opieki nad beneficjentem programu.

Realizacja programu w znaczący sposób przyczyniła się do poprawy jakości życia zarówno osób niepełnosprawnych jak i członków ich rodzin. W związku z powyższym od 1.01.2009 roku po zakończeniu realizacji „Programu Ograniczania Skutków Niepełnosprawności” będzie prowadzona dalsza działalność Powiatowej Wypożyczalni Sprzętu Rehabilitacyjnego i Urządzeń Pomocniczych w Żninie dla potrzeb osób niepełnosprawnych.

6. Program „Uczeń na wsi” realizowany był przez Gminę Żnin zgodnie z umową Nr UWA/0000081/02/D z dnia 5 czerwca 2008 roku w terminie od dnia 1 stycznia 2008 roku do dnia 23 czerwca 2008 roku. W ramach programu „Uczeń na wsi” z pomocy skorzystało 41 uczniów niepełnosprawnych zamieszkujących teren wiejski gminy Żnin. Pomoc ta została rozdzielona następująco:

23 uczniów szkół podstawowych	23.000,00 zł
9 uczniów gimnazjów	9.000,00 zł
9 uczniów szkół ponadgimnazjalnych	13.500,00 zł
Kwota przeznaczona na obsługę programu	1.137,50 zł

Ogółem: **46.637,50 zł**

Nie wykorzystano na realizację programu środków w kwocie: **1.934,65 zł.**, która została zwrócona na wskazany przez Fundusz rachunek bankowy. Wszystkie osoby, które złożyły wnioski w wyznaczonym terminie przedstawiły faktury potwierdzające zakup otrzymały refundację. Wśród przedstawionych faktur najwięcej wydatkowano na zakup przedmiotów ułatwiających lub umożliwiających naukę – 39.557,40 zł. Z dofinansowania do Internetu bądź zainstalowania skorzystało 13 osób. W programie 2 osoby ze szkół podstawowych przedstawiły rachunki o dofinansowanie wyjazdów organizowanych w ramach zajęć szkolnych n oraz 2 osoby ze szkół ponadgimnazjalnych skorzystały z dofinansowania z dojazdów do szkół. Osoby, które brały udział w programie „ Uczeń na wsi” wyraziły chęć uczestnictwa w programie w następnych latach.

7. Opieka Paliatywna

W roku sprawozdawczym MOPS w Żninie przystąpił do konkursu ofert na realizację zadania samorządu województwa w zakresie pomocy społecznej pn.: Opieka Paliatywna.

W okresie od 15 kwietnia 2008 r. do 15 listopada 2008 r. zgodnie z umową zawartą pomiędzy Województwem Kujawsko – Pomorskim a Gminą Żnin tut. Ośrodek realizował zadanie pn.: RAZEM ŁATWIEJ ZNOSIĆ BÓL”, na które otrzymał dofinansowanie w wysokości: **20.600,00 zł**

Celem zadania było udzielenie wsparcia dla osób objętych opieką paliatywną, terminalną oraz w innych chorobach nieuleczalnych, w ramach którego prowadzono następujące działania:

- indywidualne szkolenia prowadzone przez rehabilitanta w miejscu zamieszkania chorego na podstawie przygotowanych indywidualnych programów szkoleń, którymi zostało objętych 14 osób chorych oraz członkowie ich rodzin;

- indywidualne wsparcie psychologiczne dla chorego prowadzone w miejscu zamieszkania – tą formą pomocy objęto 7 osób chorych oraz 3 członków ich rodzin;
- usługi pielęgnacyjne i specjalistyczne w domu chorego;
- zakupiono materiały opatrunkowe takie jak m.in.: kompresy algininowe, opatrunki TenderWet, opatrunki hydrokoloidowe Granuflex, które wydano zgodnie z zaświadczeniem lekarskim potwierdzającym konieczność zaopatrzenia w tego typu materiały 14 osobom chorym;
- zakupiono środki do profilaktyki przeciwoleżynowej takie jak: płyn Medalind i Protector, pasty Granuflex i płyny Octenisept. Środki wydano 34 osobom objętych zadaniem zgodnie ze wskazaniem lekarskim;
- zakupiono sondy silikonowe, w które zostały zaopatrzone 2 osoby;
- zakupiono 4 wózki inwalidzkie, 6 materacy przeciwoleżynowych, 2 podpórki kroczące i 2 fotele sanitarne. Sprzęt ten otrzymało 12 osób objętych zadaniem, które wymagały tej formy wsparcia;
- zakupiono i wydano środki higieniczne: pieluchomajtki i podkłady dla 39 osób leżących wymagających dodatkowego zaopatrzenia z uwagi na niewystarczającą ilość otrzymywaną z NFZ.

Łącznie zadaniem objęte zostały **54 osoby** chore terminalnie i inni chorzy nieuleczalnie.

W związku z realizacją zadania zostało zawarte porozumienie z Regionalnym Zespołem Opieki Paliatywnej – Dom Sue Ryder w Bydgoszczy, którego filia znajduje się w Żninie. Wzajemna współpraca polegała na tym, że osoby objęte opieką paliatywną przez Dom Sue Ryder informowane były o możliwości skorzystania z pomocy świadczonej przez MOPS w ramach realizacji zadania publicznego pn: „Razem Łatwiej Znosić Ból” dofinansowanego przez Urząd Marszałkowski Województwa Kujawsko – Pomorskiego.

8. Program Operacyjny Kapitał Ludzki

W roku 2008 Miejski Ośrodek Pomocy Społecznej w Żninie w ramach Programu Operacyjnego Kapitał Ludzki przystąpił do realizacji projektu systemowego pn.: „Aktywni, zintegrowani, silniejsi” w ramach Priorytetu VII Promocja integracji społecznej, Działania 7.1. Rozwój i upowszechnianie aktywnej integracji, Poddziałanie 7.1.1. Rozwój i upowszechnianie aktywnej integracji przez ośrodki pomocy społecznej, zgodnie z umową zawartą w dniu 18 września 2008 r. pomiędzy Regionalnym Ośrodkiem Polityki Społecznej w Toruniu a Gminą – Miasto Żnin, w imieniu której działa Miejski Ośrodek Pomocy Społecznej z siedzibą w Żninie. Umowa na realizację projektu systemowego zawarta jest na okres od 1 lutego 2008 r. do 31 grudnia 2013 r.

Kwota dofinansowania projektu w roku 2008 wyniosła: **229.391,90 zł**, a wkład własny wyniósł: **26.911,90 zł**

W roku sprawozdawczym projekt skierowany był do osób w wieku aktywności zawodowej, nieaktywnych zawodowo, długotrwale korzystających ze świadczeń pomocy społecznej, niezaradnych życiowo ale zgłaszających gotowość do podjęcia działań w celu zmiany swojej sytuacji zawodowej i życiowej. Udział w projekcie rozpoczęło 46 osób, a ukończyło 40 osób.

Projekt ma charakter zadaniowy. W ramach realizacji projektu podjęto następujące działania:

1) Aktywna integracja:

- zorganizowanie zajęć w Klubie Integracji Społecznej,
- zorganizowanie Treningu umiejętności społecznych,
- zorganizowanie warsztatów Aktywnego poszukiwania pracy,
- kursy – szkolenia zawodowe w następujących zawodach: opiekunka środowiskowa, fryzjerka, kucharka, pomoc kuchenna, handlowiec detalista i hurtownik, spawacz, murarz – tynkarz i malarz – glazurnik,
- badania wstępne w medycynie pracy,
- zorganizowano trening Kompetencji życiowych,
- zorganizowano uroczystą konferencję podsumowującą realizowane w ramach projektu działania.

2) Praca socjalna:

- zatrudniono nowego pracownika socjalnego,
- dokonano zakupu wyposażenia stanowiska pracy dla nowo zatrudnionego pracownika socjalnego,
- pracownicy socjalni realizowali kontrakty socjalne z uczestnikami projektu.

3) Zasiłki i pomoc w naturze:

- uczestnicy projektu w ramach wkładu własnego gminy objęci byli wsparciem finansowym w formie zasiłków okresowych, celowych i pomocy w naturze.

4) Prace społecznie – użyteczne:

- w ramach wkładu własnego Uczestnicy projektu skierowani byli do prac społecznie – użytecznych.

5) Zarządzanie projektem:

- został powołany pięcioosobowy zespół projektowy,
- dokonano zakupu sprzętu i wyposażenia do biura projektu,
- zakupiono telefon komórkowy,
- zakupiono oprogramowanie FKB w wersji SQL,
- prowadzono monitoring i ewaluację projektu.

6) Promocja projektu:

- utrzymywano kontakt z prasą lokalną,
- zaprojektowano i wydano materiały promocyjne.

W wyniku realizacji projektu osiągnięto następujące rezultaty twarde:

- zawarto i zrealizowano 40 kontraktów socjalnych,
- 15 osób ukończyło zajęcia w Klubie Integracji Społecznej w Żninie,
- 38 osób ukończyło szkolenia w zakresie zdobycia kwalifikacji zawodowych,
- 4 uczestników projektu podjęło zatrudnienie,
- 40 osób ukończyło trening Umiejętności społecznych,
- 25 osób ukończyło warsztaty Aktywnego poszukiwania pracy,
- 38 osób ukończyło Trening Kompetencji życiowych,
- ukazało się 9 artykułów w prasie lokalnej.

Uczestnicy Projektu w sposób pozytywny ocenili prowadzone w ramach Projektu zajęcia. Wzrosły ich umiejętności w zakresie przygotowywania dokumentów koniecznych przy ubieganiu się o pracę z 63,4% do 97,5%.

Również po odbyciu zajęć swoje umiejętności w zakresie samodzielnego poszukiwania pracy respondenci ocenili bardzo wysoko, bo na 100%, a przed zajęciami ten wskaźnik wynosił 58,7%.

Podsumowując można stwierdzić, że rezultaty miękkie zakładane w Projekcie „Aktywni, zintegrowani, silniejsi” zostały osiągnięte.

U uczestników projektu zwiększyła się motywacja do działania i zaufanie we własne siły, zdobyli umiejętności w zakresie sprawnego poruszania się na rynku pracy, podniosło się ich poczucie odpowiedzialności i samooceny, zdobyli umiejętność wypełnienia formularzy, pisania życiorysu oraz wszyscy byli zadowoleni z udziału w projekcie. Osiągnięte wskaźniki procentowe są wyższe od zakładanych na etapie projektowania.

9. Zadania inwestycyjne w 2008 roku

1. Zakup samochodu ciężarowego Volkswagen CADDY do obsługi wypożyczalni
78.638,54 zł rozdział 85195
 2. Zakup zestawu komputerowego z oprogramowaniem i drukarką POKL
4.100,00 zł rozdział 85395
 3. Adaptacja wejścia do budynku gminnej wypożyczalni sprzętu rehabilitacyjnego i urządzeń pomocniczych dla potrzeb osób niepełnosprawnych i montaż platformy schodowej 53.924,29 zł rozdział 85195
 4. Projekt budowlany na adaptację I piętra budynku przy ul.700-lecia 36 na potrzeby MOPS 6.100,00zł rozdział 85219
 5. Instalacja centrali telefonicznej i okablowanie strukturalne w pomieszczeniach MOPS w Żninie 42.017,04 zł rozdział 85219
- Łączna kwota zadań inwestycyjnych 184.779,87 zł**

10. Pozyskane środki pozabudżetowe przez Miejski Ośrodek Pomocy Społecznej w Żninie.

Miejski Ośrodek Pomocy Społecznej w ramach własnych starań w 2008r. uczestnicząc w konkursach pozyskał kwotę **391.279,40 zł** w następujących zadaniach:

1. Program PFRON ograniczenia skutków niepełnosprawności „ Otwórz drzwi niepełnosprawnym” – dotacja w kwocie: 94.650 zł.
2. Program PFRON „ Uczeń na wsi” - dotacja w kwocie : 46.637,50 zł
3. Konkurs ogłoszony przez Samorząd Województwa Kujawsko-Pomorskiego na realizację zadania „Opieka paliatywna” –dotacja w kwocie: 20.600 zł.
4. Projekt systemowy POKL „ Aktywni, zintegrowani, silniejsi” - kwota 229.391,90 zł

PRZEWODNICZĄCY RADY

Lucjan Adamus