

**UCHWAŁA Nr XLII/361/2010  
RADY MIEJSKIEJ w ŻNINIE**

z dnia 12 lutego 2010 r.

**w sprawie przyjęcia sprawozdania z działalności Miejskiego Ośrodka  
Pomocy Społecznej w Żninie za 2009 rok**

Na podstawie art. 110 ust. 9 ustawy z dnia 12 marca 2004 r. o pomocy społecznej (Dz. U. z 2009 r. Nr 175, poz. 1362 z późn. zm. <sup>1</sup>) oraz art. 4<sup>1</sup> ust. 2 ustawy z dnia 26 października 1982 r. o wychowaniu w trzeźwości i przeciwdziałaniu alkoholizmowi (Dz. U. z 2007 r. Nr 70, poz. 473 z późn. zm. <sup>2</sup>)

**uchwała się, co następuje:**

**§ 1.** Przyjąć sprawozdanie z działalności Miejskiego Ośrodka Pomocy Społecznej w Żninie za 2009 rok w treści stanowiącej załącznik do uchwały.

**§ 2.** Wykonanie uchwały powierza się Burmistrzowi Żnina.

**§ 3.** Uchwała wchodzi w życie z dniem podjęcia.

**PRZEWODNICZĄCY RADY**

**Lucjan Adamus**

---

<sup>1</sup> Zmiany tekstu jednolitego wymienionej ustawy zostały ogłoszone w Dz. U. z 2009 r. Nr 202, poz. 1551, Nr 219, poz. 1706 i Nr 221, poz. 1738.

<sup>2</sup> Zmiany tekstu jednolitego wymienionej ustawy zostały ogłoszone w Dz. U. z 2007 r. Nr 115, poz. 793 i Nr 176, poz. 1238, z 2008 r. Nr 227, poz. 1505, z 2009 r. Nr 18, poz. 97 i Nr 144, poz. 1175.

## **Uzasadnienie**

Zadania z zakresu pomocy społecznej zobowiązana jest realizować gmina. Uchwałą Nr VII/38/2007 z dnia 28 lutego 2007 r. Rady Miejskiej w Żninie uchwalono Statut Miejskiego Ośrodka Pomocy Społecznej w Żninie jako jednostki organizacyjnej Gminy Żnin, powołanej do realizacji zadań pomocy społecznej określonych w przepisach ustawy z dnia 12 marca 2004 roku o pomocy społecznej. Ośrodek realizuje zadania pomocy społecznej w formie:

- zadań własnych gminy oraz własnych o charakterze obowiązkowym,
- zadań zleconych gminie.

Ponadto Miejski Ośrodek Pomocy Społecznej realizuje zadania związane z profilaktyką i rozwiązywaniem problemów alkoholowych, przeciwdziałania narkomanii i przemocy w rodzinie, których realizacja prowadzona jest w postaci gminnego programu profilaktyki i rozwiązywania problemów uzależnień i przemocy w rodzinie uchwalanego corocznie przez Radę Miejską.

Gminny Program Profilaktyki i Rozwiązywania Problemów Uzależnień i Przemocy w Rodzinie na rok 2009 został przyjęty Uchwałą Nr XXXI/256/2008 Rady Miejskiej w Żninie z dnia 29 grudnia 2008 roku.

Miejski Ośrodek Pomocy Społecznej w Żninie reprezentowany jest przez Dyrektora, który na podstawie art. 110 ust. 9 ustawy z dnia 12 marca 2004 roku o pomocy społecznej, jest zobowiązany do składania radzie gminy corocznych sprawozdań z działalności.

W związku z powyższym podjęcie niniejszej uchwały jest w pełni uzasadnione.

**PRZEWODNICZĄCY RADY**

**Lucjan Adamus**

z dnia 12 lutego 2010 r.

## **S P R A W O Z D A N I E**

### **Miejskiego Ośrodka Pomocy Społecznej w Żninie z wykonania zadań statutowych za rok 2009.**

Zadania z zakresu pomocy społecznej zobowiązana jest realizować gmina. Za realizację zadań z zakresu polityki społecznej na terenie gminy Żnin odpowiedzialny jest Miejski Ośrodek Pomocy Społecznej powołany uchwałą nr X/57/90 z dnia 27 kwietnia 1990r. Rady Narodowej Miasta i Gminy w Żninie działający zgodnie ze statutem MOPS przyjętym uchwałą Rady Miejskiej w Żninie nr XVIII/301/93 z dnia 1 października 1993r., z późniejszymi zmianami. Miejski Ośrodek Pomocy Społecznej w Żninie jest samodzielną jednostką organizacyjną z własnymi służbami: finansowymi, kadrami i obsługą. Zadaniem ośrodka jest:

- prowadzenie diagnostyki jednostkowej i środowiskowej,
- bezpośrednie i pośrednie udzielanie świadczeń ( w tym organizowanie opieki i usług domowych),
- współpraca z organizacjami i instytucjami, a zwłaszcza z samorządem lokalnym,
- aktywizacja środowiska lokalnego.

W roku 2009 Miejski Ośrodek Pomocy Społecznej w Żninie realizował bardzo szeroki zakres zadań własnych gminy, wynikający z następujących ustaw:

- ustawy o pomocy społecznej ;
- ustawy pomoc państwa w zakresie dożywiania;
- ustawy o wychowaniu w trzeźwości i przeciwdziałaniu alkoholizmowi;
- ustawy o przeciwdziałaniu narkomanii;
- ustawy o przeciwdziałaniu przemocy w rodzinie;
- ustawy o działalności pożytku publicznego i o wolontariacie;
- ustawy o świadczeniach rodzinnych;;
- ustawy o pomocy osobom uprawnionym do alimentów;
- ustawy o ochronie zdrowia psychicznego;
- ustawy o świadczeniach opieki zdrowotnej finansowanych ze środków publicznych;

- ustawy o kombatantach oraz niektórych osobach będących ofiarami represji wojennych i okresu powojennego.

Ośrodek podejmował także wiele dodatkowych działań w celu podnoszenia jakości i poszerzenia usług świadczonych dla najuboższych i najbardziej potrzebujących mieszkańców Żnina. Współpracował przy tym z wieloma organizacjami pozarządowymi, instytucjami oraz osobami prywatnymi.

Burmistrz Żnina udzielił upoważnień dyrektorowi MOPS w następujących sprawach:

- Zarządzeniem Nr 26/2007 Burmistrza Żnina z dnia 1 marca 2007 r. udzielono dyrektorowi Miejskiego Ośrodka Pomocy Społecznej w Żninie upoważnienia do wydawania decyzji administracyjnych w indywidualnych sprawach z zakresu ustawy z dnia 12 marca 2004 r. o pomocy społecznej i do postępowania w sprawach świadczeń rodzinnych i do wydawania w tych sprawach decyzji administracyjnych należących do właściwości Gminy Żnin zgodnie z postanowieniami ustawy z dnia 28 listopada 2003 r. o świadczeniach rodzinnych oraz ustawy z dnia 22 kwietnia 2005 roku o postępowaniu wobec dłużników alimentacyjnych oraz zaliczce alimentacyjnej.

- Zarządzeniem Nr 164/2007 Burmistrza Żnina z dnia 23 października 2007r. udzielono dyrektorowi Miejskiego Ośrodka Pomocy Społecznej w Żninie upoważnienia do załatwiania spraw i wydawania decyzji dotyczących potwierdzania prawa do świadczeń opieki zdrowotnej.

- Zarządzeniem Nr 127/2008 Burmistrza Żnina z dnia 29 sierpnia 2008 r. udzielono dyrektorowi Miejskiego Ośrodka Pomocy Społecznej w Żninie upoważnienia do prowadzenia postępowania w sprawach świadczeń z funduszu alimentacyjnego, a także do wydawania w tych sprawach decyzji alimentacyjnych.

- Zarządzeniem Nr 45/2008 Burmistrza Żnina z dnia 25 marca 2008 r. udzielono dyrektorowi Miejskiego Ośrodka Pomocy Społecznej w Żninie upoważnienia do zatwierdzania projektu współfinansowanego z Europejskiego Funduszu Społecznego.

- Zarządzeniem Nr 52/2008 Burmistrza Żnina z dnia 8 kwietnia 2008r. udzielono dyrektorowi Miejskiego Ośrodka Pomocy Społecznej w Żninie upoważnienia do zatwierdzania dokumentów związanych realizacją pilotażowego programu „Uczeń na wsi” ze środków Państwowego Funduszu Rehabilitacji Osób Niepełnosprawnych.

Podstawą gospodarki finansowej Miejskiego Ośrodka Pomocy Społecznej w Żninie jest plan dochodów i wydatków, zwany planem finansowym, który sporządzony jest w pełnej szczegółowości klasyfikacji budżetowej.

Środki finansowe wydatkowane były w ramach posiadanego budżetu na 2009 rok zgodnie z harmonogramem wydatków na poszczególne kwartały.

Ośrodek realizuje zadania z pomocy społecznej w formie:

- zadań własnych gminy oraz własnych o charakterze obowiązkowym,
- zadań zleconych gminie, oraz zadań zleconych na realizację świadczeń rodzinnych i funduszu alimentacyjnego

Miejski Ośrodek Pomocy Społecznej w Żninie reprezentowany jest przez Dyrektora Ośrodka Pomocy Społecznej, który jest zobowiązany do składania Radzie Miejskiej corocznych sprawozdań z działalności Ośrodka oraz przedstawienia potrzeb w zakresie pomocy społecznej. Przyznane środki finansowe zabezpieczają minimum potrzeb na realizację zadań z zakresu pomocy społecznej i dlatego też dyrektor Miejskiego Ośrodka Pomocy Społecznej w Żninie podejmując decyzje bierze pod uwagę zarówno sytuację materialną osoby ubiegającej się o pomoc jak i również ograniczone możliwości finansowe jakie posiada na realizację powyższych zadań.

**Ogółem budżet na 2009r. wynosi: 12.260.841 zł**

**Wykonanie wynosi: 12.084.217 zł** co stanowi 98,6 % ogółu budżetu.

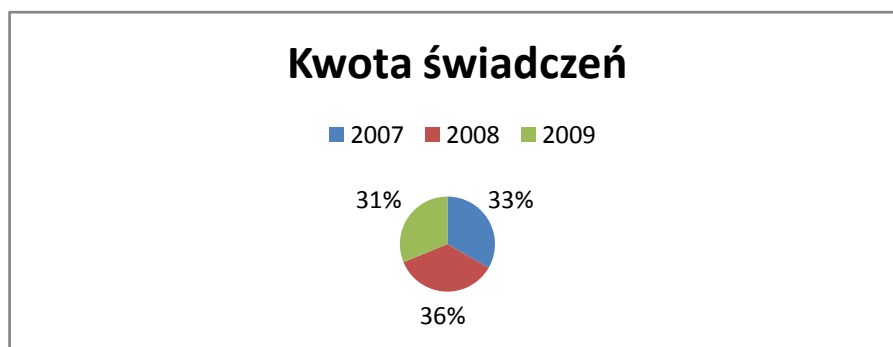
### I. Zadania zlecone i powierzone gminie.

Budżet 7.190.928 zł co stanowi 58,6 % ogółu budżetu,  
 Wykonanie 7.090.846 zł co stanowi 98,6 % zadań zleconych.

Tabela nr 1: Wydatkowanie środków w latach 2007 - 2009 na zadania zlecone

	<b>Kwota świadczeń</b>
<b>2007</b>	7.575.059
<b>2008</b>	8.050.853
<b>2009</b>	7.090.846

Wykres nr 1: Wydatkowanie środków w latach 2007-2009 na zadania zlecone



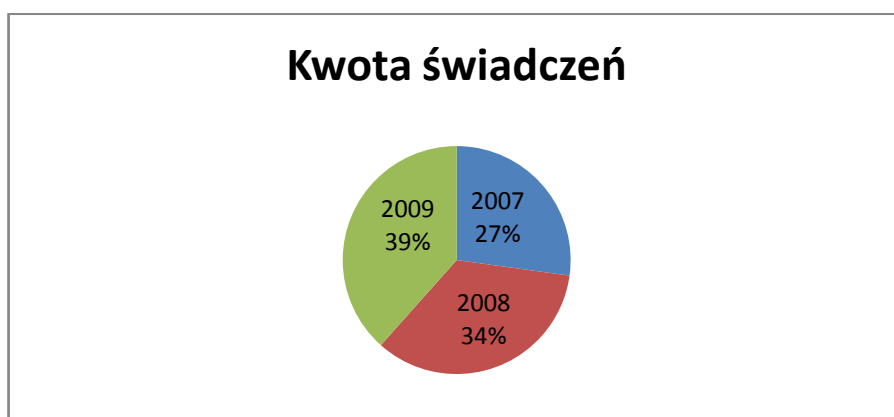
### II. Zadania własne gminy.

Budżet 5.069.913 zł co stanowi 41,4 % ogółu budżetu,  
 Wykonanie 4.993.371 zł co stanowi 98,5 % zadań własnych,

Tabela nr 2: Wydatkowanie środków w latach 2007-2009 na zadania własne gminy.

	Kwota świadczeń
<b>2007</b>	3.532.685
<b>2008</b>	4.471.647
<b>2009</b>	4.993.371

Wykres nr 2: Wydatkowanie środków w latach 2007-2009 na zadania własne.



Do Miejskiego Ośrodka Pomocy Społecznej **wpłynęło 8.166 spraw** w tym:

- 3551 wnioski o pomoc społeczną.
  - 787 spraw załatwianych w ramach współpracy z innymi instytucjami,
  - 90 spraw dotyczących orzeczenia stopnia niepełnosprawności,
  - 1 sprawy dotyczące umieszczenia w domu pomocy społecznej,
  - 22 sprawy dotyczące ubezpieczenia zdrowotnego.
  - 3715 wniosków dotyczących świadczeń rodzinnych i funduszu alimentacyjnego.
- Wnioski o pomoc i wnioski o świadczenia rodzinne były rozpatrywane w drodze decyzji administracyjnych.

Zostało wydanych **12.372** decyzji administracyjnych w tym:

11.703   pozytywnych  
669      negatywnych

Z różnych form pomocy tutejszego Ośrodka korzystało **1407 rodzin**, w których zamieszkuje **4301 osoby** i co stanowi **17,4 %** ogółu ludności gminy. Analogicznie do roku poprzedniego nastąpił spadek o **1%** liczby osób objętych pomocą w ramach zadań z zakresu ustawy o pomocy społecznej.

Tabela nr 3: Liczba rodzin według kryteriów powodów ubiegania się o pomoc w latach 2007 - 2009

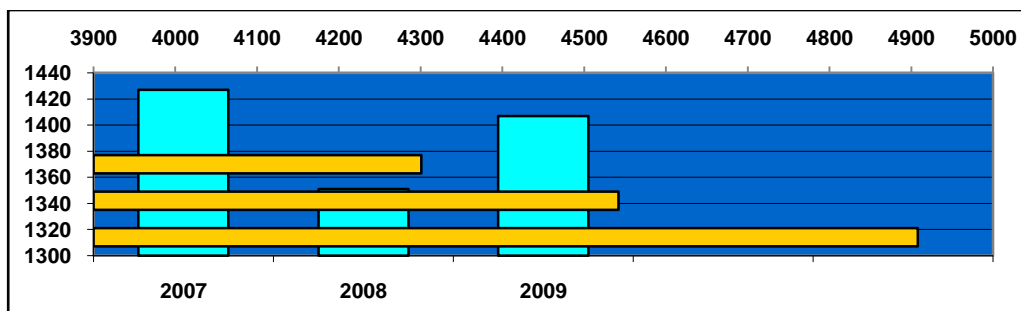
	2007	2008	2009
<b>Ubóstwo</b>	928	888	865
<b>Sieroctwo</b>	4	7	4
<b>Bezdomność</b>	19	12	29
<b>Ochrona macierzyństwa</b>	5	13	11
<b>Bezrobocie</b>	962	919	958
<b>Niepełnosprawność</b>	283	282	245
<b>Długotrwała choroba</b>	400	368	340
<b>Bezradność w sprawach opiekuńczo-wychowawczych</b>	142	136	127
<b>Przemoc w rodzinie</b>	1	1	3
<b>Alkoholizm</b>	45	48	42
<b>Narkomania</b>	1	2	0
<b>Trudności w przystosowaniu do życia po opuszczeniu zakładu karnego.</b>	7	9	8
<b>Zdarzenie losowe</b>	3	2	37

W przedstawionej analizie osoby korzystające z pomocy mogą być wyszczególnione w kilku pozycjach.

Tabela nr 4: Liczba rodzin i osób w tych rodzinach korzystających z pomocy MOPS w latach 2007- 2009

	2007	2008	2009
<b>liczba rodzin</b>	1427	1351	1407
<b>liczba osób w rodzinach</b>	4908	4542	4301

Wykres nr 3: Liczba rodzin i osób w tych rodzinach objętych pomocą społeczną w latach 2007-2009



## I. Zadania zlecone

Tabela nr 5: Formy pomocy w ramach zdań zleconych gminie.

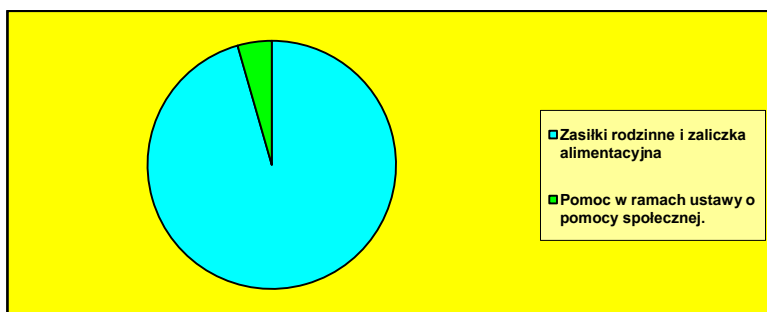
Rozdz.	Wyszczególnienie	Liczba osób	Liczba świadczeń	Wykonanie w 2009r.
<b>85212</b>	Zasiłki rodzinne	X	32860	2.127.533
	Dodatki do zasiłków rodzinnych	X	14570	1.621.050
	Świadczenia opiekuńcze	X	8907	1.614.290
	Fundusz alimentacyjny	X	3083	889.871
	Jednorazowa zapomoga z tytułu urodzenia dziecka	X	272	272.000
	Składka emerytalno-rentowa,	X	56	69.674
	Wydatki bieżące	X	X	180.982
	<b>Razem:</b>	<b>X</b>	<b>65482</b>	<b>6.775.400</b>
<b>85214</b>	-Zasiłki stałe	156	896	270.466
	-Składka emerytalno-rentowa	1	7	627
	- Usuwanie skutków suszy	5	5	4.500
	<b>Razem:</b>	<b>155</b>	<b>908</b>	<b>275.593</b>
<b>85213</b>	Składka na ubezpieczenie zdrowotne w tym:			
	- od osób pobier. zasiłek stały	105	638	20.691
	- od osób pobier. św.pielęgnacyjne,	15	163	6.162
	<b>Razem:</b>	<b>120</b>	<b>801</b>	<b>26.853</b>
<b>85228</b>	Usługi opiekuńcze dla osób z zaburzeniami psychicznymi	13	551	13.000
	<b>Ogółem</b>	<b>X</b>	<b>X</b>	<b>7.090.846</b>

Tabela nr 6: Zadania zlecone ,stosunek świadczeń rodzinnych i funduszu alimentacyjnego do świadczeń z pomocy społecznej w 2009r.

	2009	%
<b>Kwota świadczeń rodzinnych, zaliczki alimentacyjnej i funduszu alimentacyjnego</b>	6.775.400	95,5
<b>Kwota świadczeń z pomocy społecznej</b>	315.446	4,5



Wykres nr 4: Zadania zlecone ,stosunek świadczeń rodzinnych, zaliczki alimentacyjnej i funduszu alimentacyjnego do świadczeń z pomocy społecznej w 2009 r.



### 1. Zasiłki rodzinne wraz z dodatkami do zasiłku rodzinnego i fundusz alimentacyjny.

Miejski Ośrodek Pomocy Społecznej w Żninie realizuje zadania wynikające z ustawy z dnia 28 listopada 2003r. o świadczeniach rodzinnych (Dz. U. nr 228, poz.2255 z późn. zm.) i ustawy z dnia 7 września 2007 o pomocy osobom uprawnionym do alimentów ( Dz. U. 192 poz. 1378 z późn. zm. ). Powyższe ustawy zbudowały nowy, odrębny od systemu pomocy społecznej system poza ubezpieczeniowych świadczeń rodzinnych i funduszu alimentacyjnego o charakterze obligatoryjnym.

1. Uprawnionych do korzystania z zasiłków rodzinnych wraz z dodatkami do zasiłku rodzinnego i świadczeń opiekuńczych ogółem było 2634 rodzin i wydatkowano kwotę 5.362.873 zł.
2. Składką na ubezpieczenie emerytalno-rentowe objęto: 55 osób i wydatkowano kwotę: 69.674 zł.
3. Uprawnionych do świadczeń z funduszu alimentacyjnego ogółem było 165 rodzin i wydatkowano kwotę: 889.871 zł.
5. Zapomogą z tytułu urodzenia dziecka objęto 272 dzieci i wydatkowano kwotę: 272 .000 zł.

Zgodnie z art. 48a ustawy o świadczenia rodzinnych w ramach dotacji ponoszone są koszty obsługi działu świadczeń rodzinnych. Ogółem wydatkowano kwotę: 180.982 zł ,

Ogółem wydatkowano kwotę: **6.775.400 zł** , co stanowi **95,5 %** ogółu wydatków na zadania zlecone gminie.

### 2. Zasiłki i pomoc w naturze

Zasiłek stały jest obligatoryjnym świadczeniem przysługującym osobom pełnoletnim, samotnym całkowicie, niezdolnym do pracy z powodu wieku lub niepełnosprawności, jeżeli ich dochód jest niższy od poziomu interwencji socjalnej oraz osobom całkowicie niezdolnym do pracy z powodu wieku lub

niepełnosprawności, jeżeli dochód na osobę w rodzinie byłby niższy od poziomu interwencji socjalnej.

Uprawnionych do zasiłku stałego było ogółem **156** osób , w tym:

- samotnie gospodarujących objęto pomocą 96 osób ,
- pozostającej przy rodzinie objęto pomocą 60 osób,

Wysokość wydatków z tytułu wypłaty zasiłków stałych wyniosła: **270.466 zł.**

#### **Składka na ubezpieczenie społeczne.**

Uprawnionych do składki była 1 osoba , z tytułu opieki nad ciężko chorym członkiem rodziny. Koszt wydatków z tytułu opłacania składek na ubezpieczenie społeczne wyniósł: **627 zł.**

**Usuwanie skutków suszy** - Rada Ministrów w dniu 26 września 2008 r przyjęła rozporządzenie w sprawie szczegółowych warunków realizacji programu pomocy dla rodzin rolniczych, w których gospodarstwach rolnych powstały szkody spowodowane przez suszę lub huragan w 2008r. (Dz. U. Nr 173, poz. 1070). W wyniku odwołań od decyzji administracyjnych w 2009r. wydatkowano kwotę 4.500 zł.

Tabela nr 7: Kwoty zasiłków dla gospodarstw rolnych.

Lp.	Zasiłki dla gospodarstw rolnych w wysokości:	Liczba świadczeń	Kwota świadczeń (zł)
1.	500 zł	1	500
2.	1 000 zł	4	4.000
<b>Razem:</b>		<b>5</b>	<b>4.500</b>

W okresie sprawozdawczym na zadania zlecone – zasiłki i pomoc w naturze i wydatkowano kwotę **275.593 zł**, co stanowi **4,0 %** ogółu wydatków na zadania zlecone gminie.

#### **3. Składka na ubezpieczenie zdrowotne.**

Zgodnie z ustawą z dnia 23 stycznia 2003r. o powszechnym ubezpieczeniu w Narodowym Funduszu Zdrowia (Dz. U Nr 45, poz.391 ze zm.) Ośrodki Pomocy Społecznej mają opłacać składkę na ubezpieczenie zdrowotne za osoby pobierające świadczenia pomocy społecznej w formie: zasiłku stałego, osoby bezdomne objęte pomocą w formie indywidualnego programu wychodzenia z bezdomności oraz za osoby otrzymujące świadczenie pielęgnacyjne zgodnie z ustawą o świadczeniach rodzinnych. Podstawą wymiaru składki są kwoty odpowiadające wysokości przyznanych świadczeń ( 9 % podstawy wymiaru składki).

Uprawnionych do opłacania składki zdrowotnej było ogółem **120** osób , w tym:

- osoby pobierające zasiłek stały objęto pomocą 105 osób ,
- osoby pobierające świadczenie pielęgnacyjne objęto pomocą 15 osób.

W okresie sprawozdawczym na powyższe zadanie wydatkowano kwotę 26.853 zł, co stanowi **0,4 %** ogółu wydatków na zadania zlecone gminie.

#### **4. Usługi opiekuńcze specjalistyczne z zaburzeniami psychicznymi.**

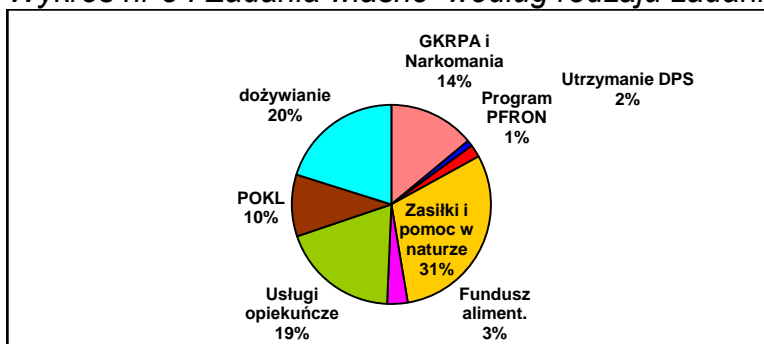
Powyższa pomoc skierowana jest dla osób niepełnosprawnych chorych psychicznie, którzy z powodu choroby psychicznej mają poważne trudności w życiu codziennym i nie są w stanie samodzielnie funkcjonować. Usługi specjalistyczne psychiatryczne poprawiają jakość życia i funkcjonowania osób chorych psychicznie w środowisku lokalnym. w 2009 roku pomocą usługową objęto 13 osób i wydatkowano kwotę 13.000zł co stanowi 0,1 % ogółu wydatków na zadania zlecone.

## II. Zadania własne gminy

Tabela nr 8: Wydatki na zadania własne gminy.

Rozdz.	Wyszczególnienie	Liczba rodzin	Liczba świadczeń	Wykonanie W 2009r.
85153 85154	Zwalczanie narkomanii Gminny Program Profilaktyki i Rozwiązywania Problemów Alkoholowych	160 dzieci zajęcia w świetlic. oraz praca Punktu Konsult.	X	15.159 477.626
	Razem:			<b>492.785</b>
85195	Wypożyczalnia sprzętu rehabilitacyjnego i urządzeń pomocniczych	220	X	34.485
85202	Odpłatność za pobyt w DPS.	5	49	71.538
85212	Fundusz alimentacyjny -udział gminy w zadaniu	X	X	117.177
85213	Składka na ubezpieczenie zdrowotne od zasiłków stałych	103	474	16.316
85214	Zasiłki i pomoc w naturze			
	- zasiłki stałe	133	678	211.996
	- Zasiłki okresowe	638	2094	604.208
	- Zasiłek celowy	957	957	189.195
	- Zdarzenie losowe	30	30	40.000
	- Schronienie	13	1377	19.269
	- Sprawienie pogrzebu	2	2	5.165
	Razem:	X	X	<b>1.069.833</b>
85219	Utrzymanie Ośrodka	X	X	1.453.937
85228	Usługi opiekuńcze	112	38391	673.514
85295	- Pomoc państwa w zakresie dożywiania	2472	214218	708.500
	- Żywność z UE	1621	X	1.500
		X	X	<b>710.000</b>
85395	Projekt Systemowy POKL Aktywni, zintegrowani, silniejsi	69	X	353.786
	<b>Ogółem:</b>	<b>X</b>	<b>X</b>	<b>4.993.371</b>

Wykres nr 5 : Zadania własne według rodzaju zadania w 2009 r.



## 1. Zasiłki i pomoc w naturze.

### A) Pomoc rzeczowa

Tabela nr 9: Formy pomocy rzeczowej rozdział 85214.

Lp.	Forma pomocy	Liczba osób	Kwota
1.	Udzielenie schronienia	13	19.269
2.	Zakup niezbędnych leków	134	11.865
4.	Zakup węgla	154	39.845
5.	Sprawienie pogrzebu	2	5.165
6.	Inne (energia , czynsz, leki, zakup żywności, bilety autobusowe itp.)	82	11.142
7.	Remont mieszkania	12	3.188
8.	Wycieczki	25	6.107
<b>X</b>	<b>Ogółem:</b>	<b>X</b>	<b>96.581</b>

**Schronienie, posiłek, niezbędne ubranie** powinna udzielić gmina, osobie tego pozbawionej. Ośrodek Pomocy Społecznej może skierować osobę bezdomną, osobę, która z różnych powodów nie może pozostać w swoim miejscu zamieszkania do noclegowni, domu dla bezdomnych i innych miejsc dających schronienie np. ośrodek interwencji kryzysowej.

Przyznanie niezbędnego ubrania obejmuje dostarczenie bielizny, odzieży, obuwia stosownych rozmiarów i odpowiednich do pory roku. Pomoc w postaci jednego gorącego posiłku dziennie skierowana jest do dzieci i młodzieży szkół podstawowych, gimnazjalnych i ponadgimnazjalnych, osób starszych, samotnych, niepełnosprawnych i innych w ramach rządowego programu „pomoc państwa w zakresie dożywiania”

Gmina Żnin w 2009r. przystąpiła do rządowego programu „Pomoc państwa w zakresie dożywiania” , który to program pozwolił w znacznym stopniu na ograniczenie zjawiska niedożywienia wśród dzieci i młodzieży, osób dorosłych o najniższych dochodach znajdujących się w szczególnie trudnej sytuacji ze szczególnym uwzględnieniem wysokiego poziomu bezrobocia.

Tabela nr 10: Pomoc państwa w zakresie dożywiania rozdział 85295.

Rozdz.	Wyszczególnienie	Liczba osób	Wykonanie za 2009 rok		
			Ogółem	Budżet państwa	Budżet samorząd
85295	Pomoc państwa w zakresie dożywiania	1306	572.449	425.697	146.752
	- w formie posiłku wraz z dowozem	1184	546.244	407.492	138.752
	- tworzenie punktu	X	18.000	10.000	8.000
	- pomocy rzeczowej	122	8.205	8.205	0

Ogółem dożywianiem objęto 1306 osób, średni koszt posiłku wyniósł **2,68 zł**. Dzieci uczęszczające do szkół podstawowych i gimnazjów na terenie gminy były dożywiane w formie pełnego obiadu przygotowywanego przez szkoły posiadające stołówki szkolne i dowożone w specjalnych termosach do pozostałych szkół. W celu zapewnienia prawidłowej organizacji dożywiania uczniów, zostały podpisane porozumienia o wzajemnej współpracy pomiędzy dyrektorami szkół, a dyrektorem MOPS. Dożywianiem objęto również dzieci uczęszczające do przedszkoli oraz osoby dorosłe, samotne, niepełnosprawne i inne. W 2009r. z posiłku korzystało: 253 dzieci do 7 roku życia.

792 uczniów do czasu ukończenia szkół ponadgimnazjalnych.

139 osób starszych, samotnych, niepełnosprawnych.

Osoby starsze, samotne, niepełnosprawne i inne miały wydawane posiłki w stołówce przy Zarządzie Rejonowym PCK w Żninie.

122 osobom w okresie świątecznym przygotowano paczki żywnościowe o wartości 67 zł.

## B) Pomoc finansowa w formie zasiłków celowych

Tabela nr 11: Powody przyznania pomocy w formie zasiłku celowego rozdział 85214.

Lp.	Cel przyznania zasiłku	Liczba osób	Kwota
1.	Na bieżące potrzeby	456	48.346
2.	Na zakup żywności	100	12.000
3.	Dofinansowanie do zakupu opału	250	35.000
4.	Dofinansowanie do zakupu leków	96	15.500
5.	Zdarzenie losowe: gradobicie i pogorzelcy	37	46.200
<b>X</b>	<b>Ogółem:</b>	<b>X</b>	<b>157.046</b>

Tabela nr 12: Pomoc finansowa pomoc państwa w zakresie dożywiania 85295.

Rozdz.	Wyszczególnienie	Liczba rodzin	Wykonanie za 2009 rok		
			Ogółem	Budżet państwa	Budżet samorząd
85295	Pomoc państwa w zakresie dożywiania - w formie zasiłku celowego	525	136.051	104.303	31.784

### C) Pomoc finansowa w formie zasiłków okresowych

Tabela nr 13: Powody przyznania zasiłków okresowych rozdział 85214.

Lp.	Powód przyznania zasiłku okresowego	Liczba osób	Kwota
1.	Bezrobocie	556	549.661
2.	Długotrwała choroba	20	7.148
3.	Nieppełnosprawność	108	44.844
4.	Możliwości otrzymania lub nabycia uprawnień do świadczeń z innych systemów zabezpieczenia społecznego	1	336
<b>X</b>	<b>Ogółem:</b>	<b>638</b>	<b>604.208</b>

Pomocą w formie zasiłku okresowego objęto **638 osób** i wydatkowano kwotę **604.208 zł**, w tym **585.085 zł** w ramach dotacji celowej. Pozostała kwota 19.123 zł została wydatkowana w ramach środków własnych gminy. Średnia wysokość zasiłku okresowego wyniosła 289 zł.

Wykres nr 6 Wydatkowane środki na zasiłki i pomoc w naturze w 2009 roku.

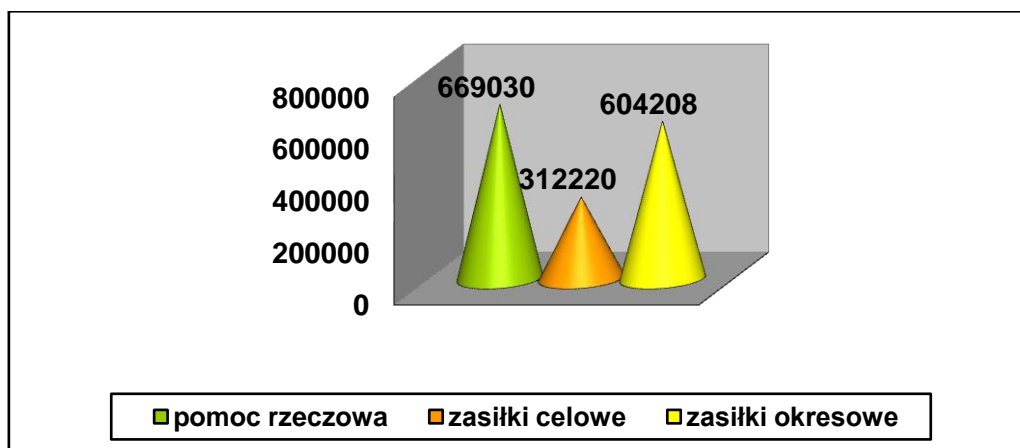
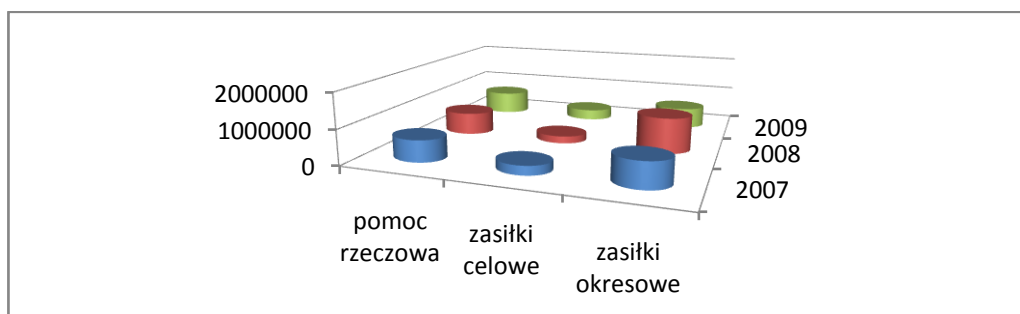


Tabela nr 14: Wydatkowane środki na zasiłki i pomoc w naturze w latach 2007-2009

	2007	2008	2009
<b>Pomoc rzeczowa</b>	625998	642850	669030
<b>Zasiłki celowe</b>	263153	208587	312220
<b>Zasiłki okresowe</b>	731505	1021527	604208

Analogicznie w 2009 roku nastąpił spadek w wydatkowanej kwocie na zasiłki okresowe o 41 % , wzrost pomocy rzeczowej o 4 % i wzrost o 50 % w zasiłkach celowych. Spadek w wypłacie zasiłków okresowych spowodowany był zmniejszeniem dotacji z budżetu państwa.

Wykres nr 7: Wydatkowane środki na zasiłki i pomoc w naturze w latach 2007-2009



## **2. Gminny Program Profilaktyki i Rozwiązywania Problemów Uzależnień i Przemocy w Rodzinie na rok 2009**

Łącznie w 2009 roku zaplanowano w ramach Programu wydatki na kwotę: **490.604,00 zł i 8.000,00 zł** zakup inwestycyjny  
Do dnia 31.12.2009 r. zostały poniesione wydatki w następujących działach klasyfikacji budżetowej:

- 1 Przeciwdziałanie alkoholizmowi - wydatkowano: **477.626,19 zł**
2. Przeciwdziałanie narkomanii - wydatkowano **15.159,00 zł**

Łącznie wydatkowano kwotę: **492.785,19 zł**

Poszczególne wydatki w działach kształtowały się następująco:

### **1) Przeciwdziałanie alkoholizmowi i przemocy w rodzinie.**

Pomoc terapeutyczną dla osób uzależnionych i współuzależnionych prowadziła terapeuta 5 godzin tygodniowo. Terapia prowadzona jest w dwóch grupach: dla osób uzależnionych po zakończonym leczeniu i współuzależnionych oraz porady indywidualne. We wskazanym okresie było 335 oddziaływań grupowych w stosunku do osób uzależnionych, 92 razy prowadzone było wsparcie

indywidualne oraz 43 oddziaływań grupowych w stosunku do osób współuzależnionych, a 81 razy wsparcie indywidualne.

Dyżury w Punkcie Konsultacyjnym dla osób z problemem uzależnień pełni terapeuta 3 godziny tygodniowo, oraz prowadzona jest edukacja dla osób z problemem uzależnień i członków ich rodzin. Udzielono 178 porad osobom z problemem nadużywania alkoholu, 5 porad osobom uzależnionym od narkotyków oraz 78 porad członkom rodziny osób nadużywających alkoholu. Ponadto udzielono 68 porad telefonicznych. Od marca 2009 r. prowadzone są 1 raz w miesiącu zajęcia w zakresie terapii Uzależnień dla mieszkańców DPS Podobowice, którzy wymagają tego rodzaju wsparcia. Zajęcia prowadzi - terapeuta z Poradni Uzależnień w Żninie .

W ramach pracy Punktu Interwencji Kryzysowej udzielane są porady i prowadzona jest terapia dla ofiar przemocy w rodzinie.

Pomocy terapeutycznej udziela terapeuta specjalista ds. przemocy w rodzinie 5 godziny tygodniowo. W okresie sprawozdawczym przeprowadziła 332 oddziaływania terapeutyczne. Porad prawnych udziela prawnik – 6 godzin tygodniowo W okresie sprawozdawczym prawnik udzielił 66 osobom 221 porad, przygotowywał również 63 pisma procesowe oraz udzielił 150 porad telefonicznych.

Pomoc psychologiczna świadczona jest przez psychologa 2 godziny tygodniowo. Z pomocy psychologicznej skorzystało 81 osób w tym 29 dzieci.

Ponadto w ramach PIK funkcjonuje mieszkanie pogotowie dla ofiar przemocy w rodzinie, które znajduje się w Paryżu.

Zasady korzystania z mieszkania chronionego określa regulamin i umowa użyczenia, które zostały wprowadzone Zarządzeniem Nr 2/2006 Kierownika MOPS w Żninie.

W chwili obecnej przebywa matka z dwójką dzieci oraz rodzina z dzieckiem.

W strukturach organizacyjnych działa 6 świetlic opiekuńczo - wychowawczych: 2 w Żninie oraz w Paryżu, Brzyskorzystewku , Cerekwicy i Jadownikach Ryc. Na zajęcia w świetlicach uczęszczało łącznie 145 dzieci. Świetlice czynne są przez 5 dni w tygodniu przez 4 godziny dziennie, a świetlica w Jadownikach Ryc. 6 godz. dziennie z podziałem na 2 grupy – dzieci starsze i młodsze. W czasie zajęć dzieci otrzymują posiłek w formie kanapki. Ponadto zgodnie z zawartymi umowami z Klubem Seniora „Pałuczanki„ w Białożewinie i Stowarzyszeniem na Rzecz Rozwoju Wsi Murczyn dofinansowywane są zajęcia pozalekcyjne dla dzieci zamieszkałych w tych miejscowościach.

Gminna Komisja Rozwiązywania Problemów Alkoholowych odbyła 35 spotkań, w tym 23 spotkania wszystkich członków i 12 spotkań zespołu ds. kontaktów z osobami uzależnionymi. Komisja wydała 57 postanowień w sprawie wyrażenia opinii o lokalizacji punktów sprzedaży napojów alkoholowych przeznaczonych do spożycia w miejscu sprzedaży i poza miejscem sprzedaży oraz pozwoleń jednorazowych Zakupiono materiały edukacyjne w ramach corocznej kampanii ogólnopolskiej „Zachowaj Trzeźwy Umysł”, które trafiły do szkół podstawowych i gimnazjalnych oraz świetlic opiekuńczo – wychowawczych oraz materiały do kampanii: „Sprawdź czy Twoje picie jest bezpieczne”.

W ramach stwarzania w szkołach bezpiecznych warunków i egzystencji oraz konkursów poniesiono wydatki na nagrody na podsumowanie programów: „Szkolnego Programu Profilaktycznego” zrealizowanego w Publicznym Gimnazjum



Nr 2 w Żninie, „Przemocy – STOP, - Publiczne Gimnazjum Nr 1 w Żninie, „Agresji NIE” w Zespole Szkół Ponadgimnazjalnych w Żninie. Dofinansowano również festyny i konkursy promujące zdrowy styl życia: „Trzymaj formę” zrealizowany w Szkole Podstawowej w Januszkowie, „Bądźmy razem” w Toruniu, w którym udział wzięły dzieci ze świetlic opiekuńczo – wychowawczych, „Nie zamykaj oczu” skierowany do dzieci i młodzieży, spektakle profilaktyczne dla dzieci szkół podstawowych.

Grupa 35 nauczycieli z Publicznego Gimnazjum Nr 1 w Żninie brały udział w szkoleniu z zakresu profilaktyki uzależnień w szkole przeprowadzony przez Fundację ETOH z Poznania. 25 pedagogów szkół podstawowych, gimnazjalnych, ponadgimnazjalnych i pracowników świetlic opiekuńczo – wychowawczych odbyło szkolenie na temat: „FAS – Płodowy Zespół Alkoholowy” oraz szkolenie w zakresie profilaktyki uzależnień dla kadry pedagogicznej I LO im. Braci Śniadeckich w Żninie .

Poniesiono również wydatek związany z udziałem członka Gminnej Komisji Rozwiązywania Problemów Alkoholowych w konferencji PARPA w Warszawie i szkoleniu w zakresie ustawy o wychowaniu w trzeźwości i przeciwdziałaniu alkoholizmowi oraz przeciwdziałaniu przemocy w rodzinie oraz roczną opłatę za „Niebieską Linie”

## **2) Przeciwdziałanie narkomanii.**

Na zadania związane z przeciwdziałaniem narkomanii wydatkowano kwotę **15.159,00 zł** na materiały w ramach kampanii „Zachowaj Trzeźwy Umysł”, pomoc psychologiczną świadczoną przez psychologa - 1 godzina tygodniowo skorzystało 12 osób oraz pomoc terapeuty w ramach Punktu Konsultacyjnego dla osób z problemem uzależnień, z której skorzystało 12 osób Uczniowie Liceum Ogólnokształcącego w Żninie wzięli udział w 2 godzinnych warsztatach z zakresu profilaktyki uzależnień, które zostały przeprowadzone przez specjalistów z Ośrodka Terapii Psychodynamicznej w Bydgoszczy. Ponadto zakupiono nagrody na podsumowanie roku sportowego zorganizowane przez Szkolny Związek Sportowy, który przebiegał pod hasłem „Sport i kultura TAK- alkohol i narkotyki NIE”

## **3. Usługi opiekuńcze**

Zadaniem pomocy społecznej jest zapewnienie osobom niepełnosprawnym i w podeszłym wieku, osiągnięcie jak największej samodzielności i aktywności oraz tworzenie warunków umożliwiających im kontakty ze środowiskiem. We własnym środowisku powinny jak najdłużej pozostawać zwłaszcza osoby w podeszłym wieku. Przemawiają za tym względy moralne i psychologiczne, a także i względy ekonomiczne. Koszt utrzymania osoby skierowanej do domu pomocy społecznej spada na osobę skierowaną i na gminę, z której osoba kierowana pochodzi. W związku z powyższym rośnie rola usług opiekuńczych jako pomocy tańszej i umożliwia pozostawienie osób w podeszłym wieku i osób niepełnosprawnych w środowisku lokalnym.

Usługi opiekuńcze świadczone są w ramach zadań własnych samorządu terytorialnego i adresowane są do osób, które mają problemy z codzienną, samodzielną egzystencją w środowisku.

Przyznawane są na wniosek lekarza i osoby zainteresowanej, bądź jej przedstawiciela ustawowego.

Usługami opiekuńczymi, usługami opiekuńczo - specjalistycznymi i usługami specjalistyczno - psychiatrycznymi objęto **112** osób, w tym 26 osób w ramach usług specjalistycznych.

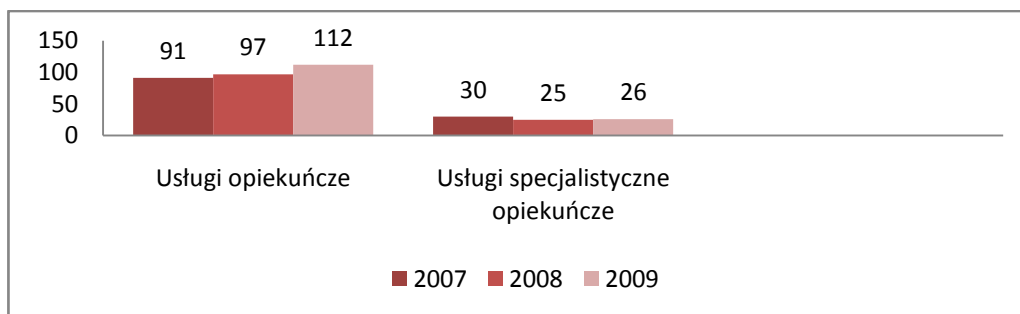
Koszt usług opiekuńczych wyniósł: 673.514 zł natomiast dochody z tytułu odpłatności za świadczone usługi wykonano na kwotę; 102.959zł co stanowi 99% planu na 2009 rok.

Analogicznie w 2009 roku nastąpił **wzrost** w liczbie osób korzystających z usług opiekuńczych o 5 osób. W ramach działu usług opiekuńczych tutejszy Ośrodek organizował prace społecznie-użyteczne głównie w środowiskach wiejskich, do prac typowo opiekuńczo-gospodarczych. Dzięki organizacji tych prac można było zapewnić najbardziej potrzebującym chorym pomocy ciągłej również w soboty i niedziele oraz objęcie pomocą usługową środowisk wiejskich.

Tabela nr 15: Osoby korzystające z pomocy usługowej w latach 2007 – 2009

	2007	2008	2009
<b>Usługi opiekuńcze</b>	91	97	112
<b>Usługi specjalistyczne opiekuńcze</b>	30	25	26

Wykres nr 8: Osoby objęte pomocą usługową w latach 2007-2009



#### **4. Wypożyczalnia sprzętu rehabilitacyjnego i urządzeń pomocniczych.**

Łącznie z wypożyczalni skorzystało **220** osób w tym :  
141 osób posiadających orzeczoną stopień niepełnosprawności ,  
79 osób bez orzeczonego stopnia niepełnosprawności.

Po zakończeniu w 2008r. projektu pn. „Otwórz Drzwi Niepełnosprawnym” przez Gminę Żnin stwierdzono , że istnieje zapotrzebowanie osób niepełnosprawnych, członków ich rodzin i opiekunów na zakupiony w ramach programu sprzęt

rehabilitacyjny i urządzenia pomocnicze. Utworzona w ramach projektu wypożyczalnia jest jedyną placówką, która funkcjonuje na terenie powiatu żnińskiego. O zakresie potrzeb świadczy ilość beneficjentów, którym wypożyczono nieodpłatnie sprzęt rehabilitacyjny i urządzenia pomocnicze.

Realizacja programu w znaczący sposób przyczyniła się do poprawy jakości życia zarówno osób niepełnosprawnych jak i członków ich rodzin. Gmina podpisała Umowy partnerskie o współpracy i ponoszenia części wydatków związanych z prowadzeniem wypożyczalni. Umowy podpisano z następującymi gminami: Gminą Barcin, Gminą Łabiszyn i Gminą Rogowo.

## **5. Program Operacyjny Kapitał Ludzki**

W roku 2009 Miejski Ośrodek Pomocy Społecznej w Żninie w ramach Programu Operacyjnego Kapitał Ludzki przystąpił do realizacji projektu systemowego pn.: „Aktywni, zintegrowani, silniejsi” w ramach Priorytetu VII Promocja integracji społecznej, Działania 7.1. Rozwój i upowszechnianie aktywnej integracji, Poddziałanie 7.1.1. Rozwój i upowszechnianie aktywnej integracji przez ośrodki pomocy społecznej, zgodnie z aneksem do umowy ramowej zawartego w dniu 18 maja 2009 r. pomiędzy Regionalnym Ośrodkiem Polityki Społecznej w Toruniu a Gminą – Miasto Żnin, w imieniu której działa Miejski Ośrodek Pomocy Społecznej z siedzibą w Żninie. Umowa ramowa nr UDA-POKL.07.01.01-04-079/08-00 z dnia 18 września 2008 roku na realizację projektu systemowego zawarta jest na okres od 1 lutego 2008 r. do 31 grudnia 2013 r.

Kwota dofinansowania projektu w roku 2009 wyniosła: **316.638,53 zł**, a wkład własny wyniósł: **37.147,54 zł**

W roku sprawozdawczym projekt skierowany był do osób w wieku aktywności zawodowej, bezrobotnych i nieaktywnych zawodowo, długotrwale korzystających ze świadczeń pomocy społecznej, zagrożonych wykluczeniem społecznym ale zgłaszających gotowość do podjęcia działań w celu zmiany swojej sytuacji zawodowej i życiowej. Udział w projekcie rozpoczęło 70 osób, a ukończyło 69 osób.

Projekt ma charakter zadaniowy. W ramach realizacji projektu podjęto następujące działania:

### **1) Aktywna integracja:**

- zorganizowanie zajęć w Klubie Integracji Społecznej,
- zorganizowanie wyjazdowego Treningu kompetencji i umiejętności społecznych,
- zorganizowanie usługi wspierającej aktywizację zawodową dla uczestników, którzy mieli już ukończony KIS ,
- zorganizowano dla 44 uczestników kurs „ Podstawy obsługi komputera”
- opłacano składkę na ubezpieczenie zdrowotne za 1 uczestnika przez czas udziału w projekcie,
- zakupiono laptopa z oprogramowaniem, kserokopiarkę, rzutnik multimedialny z ekranem,
- zorganizowano wyjazd do teatru, wycieczkę oraz spotkanie integracyjne,
- zorganizowano 2 uroczyste konferencje- rozpoczynającą i podsumowującą realizowane w ramach projektu działania.

W ramach zadania Aktywna integracja zorganizowano **Program Aktywności Lokalnej**. Uczestniczyły w nim kobiety mieszkające w Jadownikach Rycerskich, Jadownikach Bielskich oraz Kierzkowie. W ramach PAL:

- zorganizowano zajęcia w Klubie Integracji Społecznej
- zorganizowano trening pn. „ Szkoła dla Rodzica” oraz „ Trening zastępowania agresji”,
- zorganizowano piknik rodzinny,
- zorganizowano wyjazd do teatru, wycieczkę rodzinną ,rodzinny wyjazd na basen,
- zorganizowano rodzinne spotkanie mikołajkowe,
- zakupiono dwa zestawy komputerowe, dwa biurka komputerowe, 2 krzesła, drukarkę, które stanowią wyposażenie Świetlicy opiekuńczo – wychowawczej w Jadownikach Rycerskich i pozostają do użytku mieszkańców.

W ramach Programu Aktywności Lokalnej wdrożono innowacyjną metodę pracy z rodziną – **Konferencja Grupy Rodzinnej**. Konferencja została przeprowadzona w 12 rodzinach.

## **2) Praca socjalna:**

- pracownicy socjalni realizowali kontrakty socjalne z uczestnikami projektu, prowadzili pracę socjalną na rzecz uczestników i członków ich rodzin oraz udzielali wsparcia finansowego

## **3) Zasiłki i pomoc w naturze:**

- uczestnicy projektu w ramach wkładu własnego gminy objęci byli wsparciem finansowym w formie pomocy w naturze.

## **4) Prace społecznie – użyteczne:**

- w ramach wkładu własnego Uczestnicy projektu skierowani byli do wykonywania prac społecznie – użytecznych.

## **5) Zarządzanie projektem:**

- praca pięcioosobowego zespołu projektowego,
- dokonano zakupu aparatu cyfrowego umożliwiającego prowadzenie dokumentacji fotograficznej z przebiegu działań w projekcie,
- prowadzono monitoring i ewaluację projektu.

## **6) Promocja projektu:**

- utrzymywano kontakt z prasą lokalną,
- prowadzono stronę internetową dotyczącą działań projektowych,
- zaprojektowano i wydano materiały promocyjne.

W wyniku realizacji projektu osiągnięto następujące rezultaty twarde:

- zawarto 70 i zrealizowano 69 kontraktów socjalnych,
- 47 osób ukończyło zajęcia w Klubie Integracji Społecznej w Żninie,
- 8 uczestników projektu podjęło zatrudnienie,
- 43 osoby ukończyły Trening kompetencji i umiejętności społecznych,
- 9 osób ukończyło indywidualne i grupowe spotkania z doradcą zawodowym jako usługę wspierającą aktywizację zawodową,
- 43 osoby ukończyły kurs „Podstawy obsługi komputera”
- 13 osób ukończyło realizowany w ramach PAL trening pn. „ Szkoła dla rodziców”
- 13 osób ukończyło realizowany w ramach PAL „ Trening zastępowania agresji”
- ukazało się 9 artykułów w prasie lokalnej,
- przeprowadzono 12 KGR

W ramach porozumienia z PUP w Żninie 13 uczestników projektu zostało skierowanych do odbycia staży, 6 skierowano na kursy zawodowe.

Uczestnicy Projektu w 2009 roku w sposób pozytywny ocenili prowadzone w ramach Projektu zajęcia. Wzrosły ich umiejętności w zakresie przygotowywania dokumentów koniecznych przy ubieganiu się o pracę z 59,1% do 97,7%.

Dzięki udziałowi w zajęciach prowadzonych w ramach projektu uczestnicy podnieśli swoje umiejętności w zakresie swojej wiedzy i umiejętności poruszania się na otwartym rynku pracy z 34,10% do 90,7%.

Podsumowując można stwierdzić, że rezultaty miękkie zakładane w Projekcie „Aktywni, zintegrowani, silniejsi” na 2009 rok zostały osiągnięte.

U uczestników projektu zwiększyła się motywacja do działania i zaufanie we własne siły, zdobyli umiejętności w zakresie sprawnego poruszania się na rynku pracy, podniosło się ich poczucie pewności siebie, zmienili swoją postawę w zakresie aktywności życiowej, zdobyli umiejętność wypełnienia formularzy, pisania życiorysu oraz wszyscy byli zadowoleni z udziału w projekcie. Osiągnięte wskaźniki procentowe są wyższe od zakładanych na etapie projektowania.

**6. Program „Uczeń na wsi”** realizowany był przez Gminę Żnin zgodnie z umową Nr UWA/000140/02/D z dnia 16 grudnia 2008 roku w terminie od dnia 1 lipca 2008 roku do dnia 31 lipca 2009 roku. W ramach programu „Uczeń na wsi” z pomocy skorzystało 41 uczniów niepełnosprawnych zamieszkujących teren wiejski gminy Żnin z podziałem na poszczególne szkoły:

22 uczniów szkół podstawowych

10 uczniów gimnazjów

9 uczniów szkół ponadgimnazjalnych

Ogółem wydatkowano kwotę **37.175,26 zł** w tym 906,71zł to koszty obsługi administracyjnej programu.

Nie wykorzystano na realizację programu środków w kwocie: **3.314,11 zł.**, która została zwrócona na wskazany przez Fundusz rachunek bankowy. Wszystkie osoby, które złożyły wnioski w wyznaczonym terminie przedstawiły faktury potwierdzające zakup otrzymały refundację. Wśród przedstawionych faktur najczęściej wydatkowano na zakup przedmiotów ułatwiających lub umożliwiających naukę – 36.268,55 zł. Z dofinansowania do Internetu bądź zainstalowania skorzystało 22 osoby. W programie 4 osoby skorzystały z dofinansowania z dojazdów do szkół. Osoby, które brały udział w programie „Uczeń na wsi” wyraziły chęć uczestnictwa w programie w następnych latach.

## **7. Zadania inwestycyjne w 2009 roku**

1. Adaptacja I piętra budynku przy ul. 700-lecia 36 na potrzeby MOPS – wykonanie 51.260zł, ( pozostała kwota zadania 43.016 zostanie poniesiona w 2010r. w ramach środków niewygasających Uchwała Nr XLI/357/2009 Rady Miejskiej w Żninie z dnia 22.12.2009r.)
2. System sygnalizacji włamania i napadu MOPS Żnin – wykonanie 4.631zł,
3. Zakup kotła centralnego ogrzewania w świetlicy opiekuńczo-wychowawczej Nr 6 w Jadownikach Ryc. – wykonanie 8.000 zł,

## **8. Pozyskane środki pozabudżetowe przez Miejski Ośrodek Pomocy Społecznej w Żninie.**

Miejski Ośrodek Pomocy Społecznej w ramach własnych starań w 2009r uczestnicząc w konkursach pozyskał kwotę **937.649,10 zł** w następujących zadaniach:

1. Program PFRON „Uczeń na wsi” - dotacja w kwocie : 40.489,37 zł
2. Projekt systemowy POKL „Aktywni, zintegrowani, silniejsi” - kwota 316.638,53 zł,
3. Projekt konkursowy POKL „Dajmy sobie szansę” - kwota 580.521,20 zł

**PRZEWODNICZĄCY RADY**

**Lucjan Adamus**