

SPRAWOZDANIE

Miejskiego Ośrodka Pomocy Społecznej w Żninie z wykonania zadań statutowych za rok 2007.

Pomoc społeczna to zorganizowany system świadczeń i instytucji społecznych mających za zadanie dopomóc jednostkom i grupom w osiągnięciu zadawalającego poziomu życia, stanu zdrowia, stosunków osobistych i społecznych, co pozwoli w pełni rozwinąć im możliwości, oraz będzie sprzyjała pomyślności pozostając w harmonii z potrzebami ich rodzin i otoczenia.

Zadania z zakresu pomocy społecznej zobowiązana jest realizować gmina. Za realizację zadań z zakresu polityki społecznej na terenie gminy Żnin odpowiedzialny jest Miejski Ośrodek Pomocy Społecznej powołany uchwałą nr X/57/90 z dnia 27 kwietnia 1990r. Rady Narodowej Miasta i Gminy w Żninie działający zgodnie ze statutem MOPS przyjętym uchwałą Rady Miejskiej w Żninie nr XVIII/301/93 z dnia 1 października 1993r., z późniejszymi zmianami. Miejski Ośrodek Pomocy Społecznej w Żninie jest samodzielną jednostką organizacyjną z własnymi służbami: finansowymi, kadrami i obsługą.

Zadaniem ośrodka jest:

- prowadzenie diagnostyki jednostkowej i środowiskowej,
- bezpośrednie i pośrednie udzielanie świadczeń (w tym organizowanie opieki i usług domowych),
- współpraca z organizacjami i instytucjami, a zwłaszcza z samorządem lokalnym,
- aktywizacja środowiska lokalnego.

Zarządzeniem Nr 70/2004 Burmistrza Żnina z dnia 6 maja 2004r. udzielono kierownikowi Miejskiego Ośrodka Pomocy Społecznej w Żninie a następnie zarządzeniem Nr 26/2007 Burmistrza Żnina z dnia 1 marca 2007r. udzielono dyrektorowi Miejskiego Ośrodka Pomocy Społecznej w Żninie upoważnienia do wydawania decyzji administracyjnych w indywidualnych sprawach z zakresu ustawy z dnia 12 marca 2004r. o pomocy społecznej i do postępowania w sprawach świadczeń rodzinnych i do wydawania w tych sprawach decyzji administracyjnych należących do właściwości Gminy Żnin zgodnie z postanowieniami ustawy z dnia 28 listopada 2003r. o świadczeniach rodzinnych oraz ustawy z dnia 22 kwietnia 2005 roku o postępowaniu wobec dłużników alimentacyjnych oraz zaliczce alimentacyjnej.

Podstawą gospodarki finansowej Miejskiego Ośrodka Pomocy Społecznej w Żninie jest plan dochodów i wydatków, zwany planem finansowym, który sporządzony jest w pełnej szczegółowości klasyfikacji budżetowej.

Środki finansowe wydatkowane były w ramach posiadanego budżetu na 2007 rok zgodnie z harmonogramem wydatków na poszczególne kwartały.

Ośrodek realizuje zadania z pomocy społecznej w formie:

- zadań własnych gminy oraz własnych o charakterze obowiązkowym,
- zadań zleconych gminie,

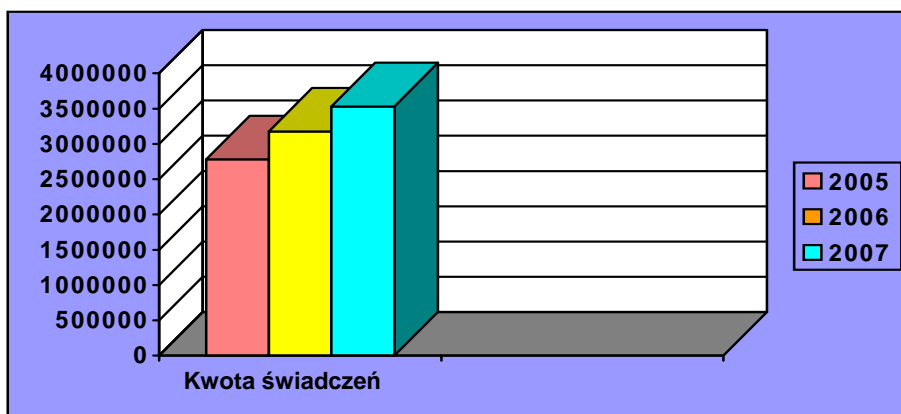
II. Zadania własne gminy.

Budżet 3.549.885 zł co stanowi 31,7 % ogółu budżetu,
Wykonanie 3.532.685 zł co stanowi 99,5 % zadań własnych,

Tabela nr 2: Wydatkowanie środków w latach 2005 - 2007 na zadania własne gminy.

	Kwota świadczeń
2005	2.780.374
2006	3.177.033
2007	3.532.685

Wykres nr 2: Wydatkowanie środków w latach 2005-2007 na zadania własne.



Do Miejskiego Ośrodka Pomocy Społecznej **wpłynęło 8.557 spraw** w tym:

- 3962 wnioski o pomoc społeczną.
- 510 spraw załatwianych w ramach współpracy z innymi instytucjami,
- 75 spraw dotyczących orzeczenia stopnia niepełnosprawności,
- 4010 wniosków dotyczących świadczeń rodzinnych i zaliczki alimentacyjnej.

Wnioski o pomoc i wnioski o świadczenia rodzinne były rozpatrywane w drodze decyzji administracyjnych. Zostało wydanych **13.994** decyzji administracyjnych w tym: 13.489 pozytywnych
505 negatywnych

Z różnych form pomocy tutejszego Ośrodka korzystało **1427 rodziny**, w których zamieszkuje **4.908 osób** i co stanowi **20 %** ogółu ludności gminy. Analogicznie do roku poprzedniego nastąpił spadek o **1 %** liczby osób objętych pomocą w ramach zadań z zakresu ustawy o pomocy społecznej.

Tabela nr 3 : Liczba rodzin według kryteriów powodów ubiegania się o pomoc w latach 2005 - 2007

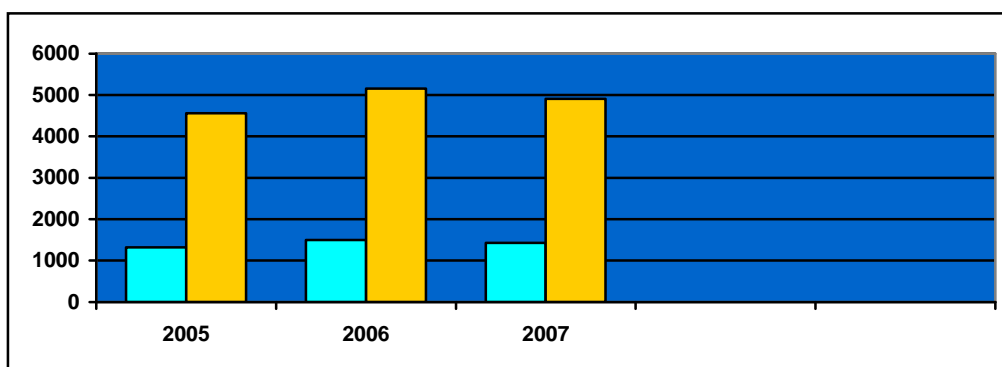
	2005	2006	2007
Ubóstwo	892	978	928
Sieroctwo	3	3	4
Bezdomność	20	23	19
Ochrona macierzyństwa	48	55	5
Bezrobocie	968	1035	962
Niepełnosprawność	277	312	283
Długotrwała choroba	382	423	400
Bezradność w sprawach opiekuńczo-wychowawczych	168	205	142
Przemoc w rodzinie	0	2	1
Alkoholizm	104	107	45
Narkomania	2	1	1
Trudności w przystosowaniu do życia po opuszczeniu zakładu karnego.	7	7	7
Zdarzenie losowe	0	3	3

W przedstawionej analizie osoby korzystające z pomocy mogą być wyszczególnione w kilku pozycjach.

Tabela nr 4: Liczba rodzin korzystających z pomocy MOPS w latach 2005- 2007

	2005	2006	2007
liczba rodzin	1320	1502	1427
liczba osób w rodzinach	4559	5156	4908

Wykres nr 3: Rodziny objęte pomocą społeczną w latach 2005-2007



I . Zadania zlecone

Tabela nr 5: Formy pomocy w ramach zdań zleconych gminie.

Rozdz.	Wyszczególnienie	Liczba osób	Liczba świadczeń	Wykonanie w 2007.
85212	Zasiłki rodzinne	X	41755	2.544.391
	Dodatki do zasiłków rodzinnych	X	17692	2.000.549
	Świadczenia opiekuńcze	X	7869	1.411.631
	Zaliczka alimentacyjna	X	2663	586.798
	Jednorazowa zapomoga z tytułu urodzenia dziecka	X	256	256.000
	Składka emerytalno-rentowa,		654	84.745
	Wydatki bieżące		X	205.835
	Razem:		2175	70889
85214	-Zasiłki stałe	136	1388	431.053
	-Składka emerytalno-rentowa	4	47	5.057
	Razem:	140	1435	436.110
85213	Składka na ubezpieczenie zdrowotne w tym:			
	- od osób pobier. zasiłek stały	91	937	30.817
	- od osób pobier.św.pielęgnacyjne,	15	166	6.183
	Razem:	106	1103	37.000
85228	Usługi opiekuńcze dla osób z zaburzeniami psychicznymi	10	449	10.000
85278	Usuwanie skutków suszy	3	3	2.000
	Ogółem	X	X	7.575.059

Wykres nr 4: Zadania zlecone ,stosunek świadczeń rodzinnych i zaliczki alimentacyjnej do świadczeń z pomocy społecznej w 2007r.



1. Zasiłki rodzinne wraz z dodatkami do zasiłku rodzinnego oraz zaliczka alimentacyjna.

Miejski Ośrodek Pomocy Społecznej w Żninie realizuje zadania wynikające z ustawy z dnia 28 listopada 2003r. o świadczeniach rodzinnych (Dz.U. nr 228, poz.2255 ze zm.) i ustawy z dnia 22 kwietnia 2005r. o postępowaniu wobec dłużników alimentacyjnych oraz zaliczce alimentacyjnej (Dz.U. nr 86, poz.732 ze zm.). Celem ustawy o świadczeniach rodzinnych jest zbudowanie nowego, odrębnego od systemu pomocy społecznej systemu poza ubezpieczeniowych świadczeń rodzinnych o charakterze obligatoryjnym.

- 1.Uprawnionych do korzystania z zasiłków rodzinnych wraz z dodatkami do zasiłku rodzinnego i świadczeń opiekuńczych ogółem było **2175** osób i wydatkowano kwotę: 5.956.571 zł,
- 2.Składą na ubezpieczenie emerytalno-rentowe objęto: 57 osób i wydatkowano kwotę: 84.745 zł.
3. Uprawnionych do korzystania z zaliczki alimentacyjnej ogółem było 133 osób i wydatkowano kwotę w wysokości: 586.798 zł.
4. Zapomogą z tytułu urodzenia dziecka objęto 256 dzieci i wydatkowano kwotę: 256.000 zł.

Ogółem wydatkowano kwotę: **6.884.114 zł** , co stanowi **90,6 %** ogółu wydatków na zadania zlecone gminie.

Zgodnie z art. 48a ustawy o świadczenia rodzinnych 3% od kwoty wypłaconych świadczeń rodzinnych wraz z dodatkami, zaliczki alimentacyjnej oraz składek emerytalno-rentowych przeznaczają się na koszty obsługi działu świadczeń rodzinnych. Ogółem wydatkowano kwotę: **205.835 zł** , co stanowi **3 %** ogółu wydatków na zadania zlecone gminie.

Analogicznie w 2007 roku nastąpił wzrost w wydatkowanej kwocie na zasiłki rodzinne i zaliczkę alimentacyjną o 10 % z uwagi na wzrost wysokości świadczeń. Natomiast wystąpił spadek o 4,5% w liczbie osób uprawnionych do wypłaty powyższych świadczeń przez gminę z powodu nie złożenia wniosku o wypłatę świadczenia lub też rezygnacji z pobierania w/wymienionych świadczeń.

2. Zasiłki i pomoc w naturze.

Zasiłek stały jest obligatoryjnym świadczeniem przysługującym osobom pełnoletnim, samotnym całkowicie, niezdolnym do pracy z powodu wieku lub niepełnosprawności, jeżeli ich dochód jest niższy od poziomu interwencji socjalnej oraz osobom całkowicie niezdolnym do pracy z powodu wieku lub niepełnosprawności, jeżeli dochód na osobę w rodzinie byłby niższy od poziomu interwencji socjalnej.

Zgodnie z art.37 ust.1 ustawy, zasiłek dla osoby pełnoletniej, całkowicie niezdolnej do pracy z powodu wieku lub niepełnosprawności ustala się:

- w przypadku osoby samotnie gospodarującej, w wysokości różnicy pomiędzy poziomem interwencji socjalnej, a dochodem tej osoby (w przypadku braku

posiadania dochodu kwota zasiłku równa jest wysokości poziomu interwencji socjalnej),

- w przypadku osoby w rodzinie, w wysokości różnicy między poziomem interwencji socjalnej, a kwotą wynikającą z podzielenia dochodu rodziny przez liczbę jej członków,

Minimalna kwota zasiłku stałego wynosi 30 zł miesięcznie.

Uprawnionych do zasiłku stałego było ogółem 136 osób , w tym:

- samotnie gospodarujących objęto pomocą 77 osób ,
- pozostającej przy rodzinie objęto pomocą 59 osoby,

Wysokość wydatków z tytułu wypłaty zasiłków rodzinnych wyniósł: 431.053 zł.

Składka na ubezpieczenie społeczne.

Uprawnionych do składki było ogółem 4 osoby , z tytułu opieki nad ciężko chorym członkiem rodziny. Koszt wydatków z tytułu opłacania składek na ubezpieczenie społeczne wyniósł: 5.057 zł

W okresie sprawozdawczym na zadania zlecone – zasiłki i pomoc w naturze wydatkowano kwotę 436.110 zł, co stanowi **5,8 %** ogółu wydatków na zadania zlecone gminie.

Analogicznie w 2007 roku pomimo podwyższenia kwoty świadczeń wystąpił spadek w wydatkowanej kwocie na zasiłki i pomoc w naturze o 1 % z uwagi na spadek o 9% w liczbie uprawnionych do wypłaty powyższych świadczeń przez tutejszy Ośrodek.

3. Składka na ubezpieczenie zdrowotne.

Zgodnie z ustawą z dnia 23 stycznia 2003r. o powszechnym ubezpieczeniu w Narodowym Funduszu Zdrowia (Dz. U Nr 45, poz.391 ze zm.) Ośrodki Pomocy Społecznej mają opłacać składkę na ubezpieczenie zdrowotne za osoby pobierające świadczenia pomocy społecznej w formie: zasiłku stałego, osoby bezdomne objęte pomocą w formie indywidualnego programu wychodzenia z bezdomności oraz za osoby otrzymujące świadczenie pielęgnacyjne zgodnie z ustawą o świadczeniach rodzinnych. Podstawą wymiaru składki są kwoty odpowiadające wysokości przyznanych świadczeń (8,75 % podstawy wymiaru składki).

Uprawnionych do opłacania składki zdrowotnej było ogółem 106 osób , w tym:

- osoby pobierające zasiłek stały objęto pomocą 91 osób ,
- osoby pobierające świadczenie pielęgnacyjne objęto pomocą 15 osób.

W okresie sprawozdawczym na powyższe zadanie wydatkowano kwotę 37.000zł, co stanowi **0,5 %** ogółu wydatków na zadania zlecone gminie.

Analogicznie w 2007 roku wydatki na opłacanie składki na ubezpieczenie zdrowotne kształtują się na poziomie roku ubiegłego.

4. Usuwanie skutków suszy.

Rada Ministrów w dniu 29 sierpnia 2006 r przyjęła rozporządzenie w sprawie szczegółowych warunków realizacji programu pomocy dla gospodarstw rolnych w celu złagodzenia skutków suszy (Dz. U. Nr 155, poz. 1109). Zadanie to w

większości była zrealizowane w 2006 roku. W wyniku rozpatrzonych odwołań na korzyść rolników tutejszy Ośrodek wypłacił w 2007 roku niżej podane świadczenia.

Tabela nr 6: Kwoty zasiłków dla gospodarstw rolnych.

Lp.	Zasiłki dla gospodarstw rolnych w wysokości:	Liczba świadczeń	Kwota świadczeń (zł)
1.	500,00 zł	2	1.000
2.	1 000,00 zł	1	1.000
Razem:		3	2.000

5. Usługi opiekuńcze specjalistyczne z zaburzeniami psychicznymi.

W oparciu o diagnozę środowiska dokonaną przez pracowników socjalnych zatrudnionych w Miejskim Ośrodku Pomocy Społecznej w Żninie oraz informacji uzyskanych z Poradni Zdrowia Psychicznego w Żninie, ustalono 8 dodatkowych odbiorców specjalistycznych usług opiekuńczych, którzy z powodu choroby psychicznej mają poważne trudności w życiu codziennym nie są w stanie samodzielnie funkcjonować. Na powyższy cel pozyskano środki w ramach dotacji celowej na zadania zlecone i wydatkowano kwotę 10.000 zł.

Powyższe zadanie realizowano od miesiąca września 2007r. i objęto usługami specjalistycznymi 10 osób z zaburzeniami psychicznymi. Wydatkowana kwota na powyższe zadanie stanowi 0,1 % ogółu wydatków na zadania zlecone.

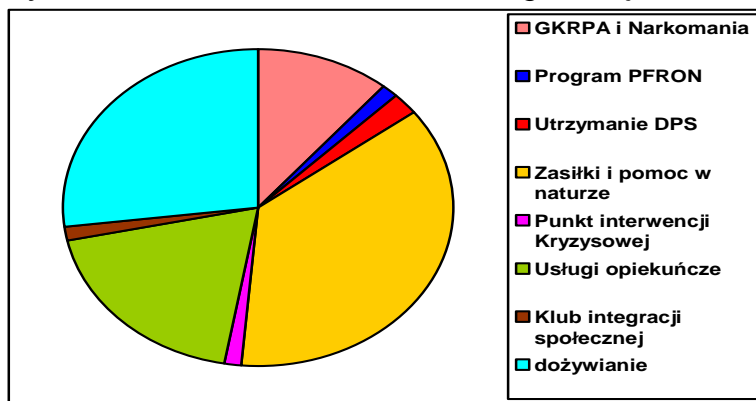
II. Zadania własne gminy.

Tabela nr 7: Wydatki na zadania własne gminy.

Rozdz.	Wyszczególnienie	Liczba rodzin	Liczba świadczeń	Wykonanie W 2007r.
85153 85154	Zwalczanie narkomanii Gminny Program Profilaktyki i Rozwiązywania Problemów Alkoholowych	140 dzieci zajęcia w świetlic. oraz praca Punktu Konsult.	X	4.000 278.660
	Razem:			282.660
85195	Program PFRON – Ograniczenia skutków niepełnosprawności.	92	X	36.503

85202	Odpłatność za pobyt w DPS.	4	48	54.743
85214	Zasiłki i pomoc w naturze - Zasiłki okresowe - Zasiłek celowy -Schronienie	848 992 5	4621 992 644	731.505 197130 7.065
	Razem:	X	X	935.700
85219	Utrzymanie Ośrodka	X	X	968485
85220	Punkt Interwencji Kryzysowej	X	X	31.618
85228	Usługi opiekuńcze	91	42015	481.172
85232	Klub integracji społecznej	139	X	36.848
85295	Pomoc państwa w zakresie dożywiania Porozumienia	1093 X	260068 X	684.956 20.000
	Razem:	X	X	704.956
	Ogółem:	X	X	3.532.685

Wykres nr 5 : Zadania własne według rodzaju zadania w 2007 r.



1. Zasiłki i pomoc w naturze.

A) Pomoc rzeczowa

Tabela nr 8: Formy pomocy rzeczowej rozdział 85214.

Lp.	Forma pomocy	Liczba osób	Kwota
1.	Udzielenie schronienia	5	7.065
2.	Wypoczynek letni - dofinansowanie	145	8.190
3.	Zakup niezbędnych leków	152	12.503
4.	Zakup węgla	141	21.808
5.	Sprawienie pogrzebu	2	4.656
6.	Inne (energia elek, zakup żywności itp.)	87	9.070
7.	Remont mieszkania	1	6.200
X	Ogółem:	X	69.492

Schronienie, posiłek, niezbędne ubranie powinna udzielić gmina, osobie tego pozbawionej. Ośrodek Pomocy Społecznej może skierować osobę bezdomną, osobę, która z różnych powodów nie może pozostać w swoim miejscu zamieszkania do noclegowni, domu dla bezdomnych i innych miejsc dających schronienie np. ośrodek interwencji kryzysowej.

Przyznanie niezbędnego ubrania obejmuje dostarczenie bielizny, odzieży, obuwia stosownych rozmiarów i odpowiednich do pory roku. Pomoc w postaci jednego gorącego posiłku dziennie skierowana jest do dzieci i młodzieży szkół podstawowych, gimnazjalnych i ponadgimnazjalnych, osób starszych, samotnych, niepełnosprawnych i innych w ramach rządowego programu „pomoc państwa w zakresie dożywiania”

Gmina Żnin w 2007r. przystąpiła do rządowego programu „Pomoc państwa w zakresie dożywiania” , który to program pozwolił w znacznym stopniu na ograniczenie zjawiska niedożywienia wśród dzieci i młodzieży, osób dorosłych o najniższych dochodach znajdujących się w szczególnie trudnej sytuacji ze szczególnym uwzględnieniem wysokiego poziomu bezrobocia.

Tabela nr 9: Pomoc państwa w zakresie dożywiania rozdział 85295.

Rozdz.	Wyszczególnienie	Liczba osób	Wykonanie za 2007 rok		
			Ogółem	Budżet państwa	Budżet samorząd
85295	Pomoc państwa w zakresie dożywiania	1381	556.506	435.156	121.350
	- w formie posiłku wraz z dowozem	1381	536506	415.156	121.350
	- tworzenie punktu	X	20.000	20.000	0

Ogółem dożywianiem objęto 1381 osób, z tego:

- z terenu wsi: 621 osób ,

- z miasta: 760 osób.

Średni koszt posiłku wyniósł **1,97 zł** kształtował się na poziomie roku ubiegłego. Dzieci uczęszczające do szkół podstawowych i gimnazjów na terenie gminy były dożywiane w formie pełnego obiadu przygotowywanego przez szkoły posiadające stołówki szkolne i dowożone w specjalnych termosach do pozostałych szkół. W celu zapewnienia prawidłowej organizacji dożywiania uczniów, zostały podpisane porozumienia o wzajemnej współpracy pomiędzy dyrektorami szkół, a dyrektorem MOPS . Dożywianiem objęto również dzieci uczęszczające do przedszkoli oraz osoby dorosłe, samotne, niepełnosprawne i inne. W 2007r. z posiłku korzystało: 320 dzieci do 7 roku życia.

905 uczniów do czasu ukończenia szkół ponadgimnazjalnych.

156 osób starszych, samotnych ,niepełnosprawnych i inne.

Osoby starsze, samotne ,niepełnosprawne i inne miały wydawane posiłki w stołówce przy Zarządzie Rejonowym PCK w Żninie.

Na pomoc rzeczową ogólnie wydatkowano kwotę: **625.998 zł**.

Analogicznie w 2007 roku nastąpił wzrost w wydatkowanej kwocie na pomoc rzeczową o 25 % z uwagi na ujednoczenie dożywiania we wszystkich szkołach w formie obiadu.

B) Pomoc finansowa w formie zasiłków celowych

Tabela nr 10: Powody przyznania pomocy rozdział 85214.

Lp.	Cel przyznania zasiłku	Liczba osób	Kwota
1.	Na bieżące potrzeby	509	63.000
2.	Na zakup żywności	310	32.200
3.	Dofinansowanie do zakupu opału	118	14.800
4.	Dofinansowanie do zakupu leków	196	24.703
X	Ogółem:	X	134.703

Zasiłek celowy przyznawany jest w celu zaspokojenia niezbędnej potrzeby bytowej, a **specjalny zasiłek celowy** przyznawany jest w szczególnie uzasadnionych przypadkach osobie lub rodzinie nie spełniającej kryterium poziomu interwencji socjalnej.

Kryterium dochodowe uprawniające do przyznania tych świadczeń jest takie same jak w przypadku zasiłku stałego czy zasiłku okresowego. Art.8 ustawy o pomocy społecznej określa prawo do świadczeń pieniężnych z pomocy społecznej i tak:

- osoba samotna, której dochód nie przekracza 477 zł,
- osobie w rodzinie, której dochód na osobę nie przekracza kwoty 351 zł,
- rodzinie, której dochód nie przekracza sumy kwot kryterium dochodowego na osobę w rodzinie przy jednoczesnym wystąpieniu co najmniej jednego z powodów określonych w art.7 pkt. 2 – 15 ustawy o pomocy społecznej lub innych okoliczności uzasadniających udzielenie pomocy społecznej.

Piętnaście przesłanek wskazanych przez przepis art.7 ustawy o pomocy społecznej nie wyczerpuje wszystkich okoliczności. Są to przykładowo wymienione sytuacje lub dysfunkcje, których wystąpienie znacznie utrudnia lub wręcz uniemożliwia osobie lub rodzinie samodzielnie, bez pomocy z zewnątrz, przezwyciężenie trudnej sytuacji własnej lub rodzinnej.

Ustawodawca używając terminów „ w szczególności” wskazuje, że świadczenia z pomocy społecznej mogą być przyznane również z innych powodów.

Zasiłek celowy jest świadczeniem fakultatywnym i należy do uznania organu przyznającego zasiłek ocena czy osoba ubiegająca się wymaga pomocy w zaspokojeniu niezbędnych potrzeb.

W sytuacjach gdzie nie można było przyznać pomocy rzeczowej w formie posiłku udzielano pomocy w formie zasiłku celowego w ramach Rządowego programu „ pomoc państwa w zakresie dożywiania”.

Tabela nr 11: Pomoc finansowa pomoc państwa w zakresie dożywiania 85295.

Rozdz.	Wyszczególnienie	Liczba rodzin	Wykonanie za 2007 rok		
			Ogółem	Budżet państwa	Budżet samorząd
85295	Pomoc państwa w zakresie dożywiania - w formie zasiłku celowego	543	128.450	94.800	33.650

Na pomoc w formie zasiłku celowego wydatkowano kwotę : **263.153 zł.**

Analogicznie w 2007 roku nastąpił spadek o 19 % w wydatkowanej kwocie na zasiłki celowe, co spowodowane było wzrostem wydatków na pomoc rzeczową.

C). Pomoc finansowa w formie zasiłków okresowych

Tabela nr 12: Powody przyznania zasiłków okresowych rozdział 85214.

Lp.	Powód przyznania zasiłku okresowego	Liczba osób	Kwota
1.	Bezrobocie	833	668.505
2.	Długotrwała choroba	62	19.358
3.	Niepełnosprawność	137	43.642
X	Ogółem:	921	731.505

Zasiłek okresowy jest wypłacany w następujących sytuacjach: długotrwała choroba, niepełnosprawność, bezrobocie, możliwość utrzymania lub nabycia uprawnień do świadczeń z innych systemów zabezpieczenia społecznego.

Wysokość zasiłku ustala się w następujący sposób, tzn. od wysokości odpowiedniego kryterium dochodowego odejmuje się dochód osoby lub rodziny.

Zasiłek okresowy przysługuje:

- osobie samotnej, pełnoletniej, zdolnej do pracy, nie posiadającej żadnego dochodu lub o dochodach niższych niż poziom interwencji socjalnej,
- rodzinie, w której dochód na osobę w rodzinie jest niższy niż poziom interwencji socjalnej, oraz posiadane zasoby pieniężne nie wystarczają na zaspokojenie ich niezbędnych potrzeb życiowych.

Okres na jaki przyznany jest zasiłek, jego wysokość, ustala ośrodek pomocy społecznej na podstawie okoliczności sprawy z uwzględnieniem prawa do gwarantowanej minimalnej jego wysokości tj. 20 zł.

W przypadku osób w wieku produkcyjnym, które zdolne są do wykonywania pracy, udzielanie pomocy społecznej uzależnione jest od zawarcia z tą osobą kontraktu.

W okresie sprawozdawczym Ośrodek świadczył pomoc osobom i rodzinom w formie zasiłków okresowych, które były przyznawane i wypłacane głównie ze środków dotacji celowej.

Pomocą w formie zasiłku okresowego objęto **921 osób** i wydatkowano kwotę **731.505 zł**, w tym **728.700 zł** w ramach dotacji celowej. Pozostała kwota 2.805 zł została wydatkowana w ramach środków własnych gminy. Średnia wysokość zasiłku okresowego wyniosła 158 zł.

Analogicznie w 2007 roku nastąpił **spadek** w liczbie osób otrzymujących świadczenie o **13 %** i wzrósł wydatek na zasiłki okresowe o **4 %** z uwagi na wzrost zagwarantowanej ustawą minimalnej kwoty zasiłku okresowego.

Wykres nr 6 Wydatkowane środki na zasiłki i pomoc w naturze w 2007 roku.

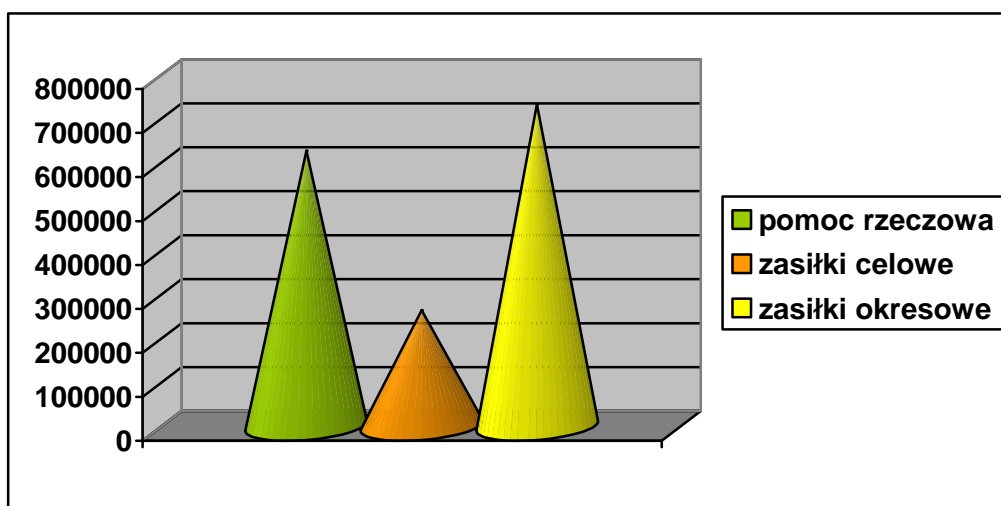
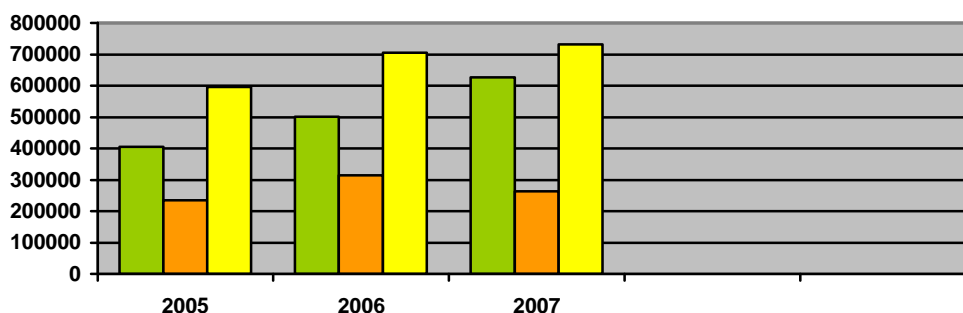


Tabela nr 13: Wydatkowane środki na zasiłki i pomoc w naturze w latach 2004-2006

	2005	2006	2007
Pomoc rzeczowa	405532	501188	625998
Zasiłki celowe	234038	314252	263153
Zasiłki okresowe	595738	705959	731505

Wykres nr 7: Wydatkowane środki na zasiłki i pomoc w naturze w latach 2005-2007



2. Wypoczynek dla dzieci.

Jedną z form pomocy udzielanej w 2007 roku była organizacja wypoczynku letniego dla dzieci i młodzieży z rodzin ubogich oraz prowadzenie zajęć w świetlicach opiekuńczo-wychowawczych.

Z pomocy w postaci wypoczynku letniego podczas, obozów, kolonii i biwaków skorzystało w 2007 roku łącznie 145 dzieci. Środki na realizację tego zadania pochodziły m. in. z Samorządu Województwa Kujawsko – Pomorskiego, Gminnego Programu Profilaktyki i Rozwiązywania Problemów Alkoholowych, zasiłków celowych, Agencji Nieruchomości Rolnych.

W okresie od lipca do sierpnia 2007 roku dzieci korzystały z następujących form wypoczynku:

- 27 dzieci korzystało z kolonii w Harcerskim Ośrodku wypoczynkowym w Smerzynie,
- 26 dzieci uczestniczyło w obozach dla dzieci z rodzin byłych pracowników PGR w Funce.
- 18 dzieci ze świetlicy opiekuńczo-wychowawczej Nr 1 w Żninie korzystało z warsztatów tanecznych w Oćwiecie – Gąsawka,
- 74 dzieci uczestniczące w jednodniowych wycieczkach do Poznania i Malborka.

3. Świetlice opiekuńczo-wychowawcze

W strukturach organizacyjnych MOPS w Żninie funkcjonowało 5 świetlic socjoterapeutycznych (obecnie opiekuńczo – wychowawczych), tj. Nr 1 w Żninie, ul. Jasna 5, Nr 2 w Żninie ul. W. Pieniężnej 19, Nr 3 w Paryżu, Nr 4 w Brzyskorzystewku i Nr 5 w Cerekwicy. Do świetlic uczęszczają przede wszystkim dzieci z rodzin zagrożonych zjawiskami patologicznymi. Ogółem w 2007 roku na zajęcia uczęszczało 120 dzieci.

Ponadto w ramach działań profilaktycznych skierowanych do dzieci od miesiąca stycznia 2007 r. została ponownie zawarta umowa z Klubem Seniora „Pałuczanki” w Białożewinie. W ramach tej umowy dofinansowano zajęcia pozalekcyjne dla grupy 20 dzieci z rodzin najuboższych lub zagrożonych zjawiskami patologicznymi z Białożewina.

Ogółem w 2007 roku objęto opieką pozalekcyjną 140 dzieci, a wydatki zostały sfinansowane z Gminnego Programu Profilaktyki i Rozwiązywania Problemów Alkoholowych.

4.Gminny Program Profilaktyki i Rozwiązywania Problemów Alkoholowych na rok 2007.

Program został przyjęty do realizacji uchwałą Rady Miejskiej w Żninie Nr V/19 z dnia 28 grudnia 2006 r.

Łącznie w 2007 roku zaplanowano w programie wydatki na kwotę: 306.000,00 zł. Do dnia 31.12.2007 r. zostały poniesione wydatki w następujących działach klasyfikacji budżetowej:

- 1 Przeciwdziałanie alkoholizmowi plan : 282.717,00 wydatkowano: 278.659,52 zł
2. Przeciwdziałanie narkomanii plan: 4.000,00 zł wydatkowano 4.000,00 zł
2. Punkt Interwencji Kryzysowej – plan: 31.618,00 wydatkowano: 31.617,72 zł
3. Klub Integracji Społecznej – plan 36.849,00 wydatkowano: 36.848,81 zł.

Łącznie do dnia 31.12.2007 r. wydatkowano kwotę: 351.126,05 zł, w przypadku kwoty 3.500,00 zł Rada Miejska podjęła uchwałę o nie wygasających środkach. Poszczególne wydatki w działach kształtowały się następująco:

1) Przeciwdziałanie alkoholizmowi:

Zajęcia dla osób uzależnionych i współuzależnionych prowadzi terapeuta 5 godzin tygodniowo, stawka wynosi 40,00 zł/h. Terapia prowadzona jest w dwóch grupach: dla osób uzależnionych po zakończonym leczeniu i współuzależnionych oraz porady indywidualne. We wskazanym okresie były 344 oddziaływania grupowe w stosunku do 54 osób uzależnionych oraz 181 oddziaływań grupowych w stosunku do 58 osób współuzależnionych . Ponadto w 4 przypadkach prowadzona jest terapia rodzinna. 12 osób skierowano na leczenie odwykowe w trybie stacjonarnym. Wydatkowano:10.000,00 zł

Dyżury w Punkcie Konsultacyjnym dla osób uzależnionych pełni terapeuta 3 godziny tygodniowo, stawka wynosiła : 35,00 zł /h. Średnio w czasie dyżuru zgłasza się 3 - 5 osób uzależnionych lub członków ich rodzin. Łącznie w ciągu roku udzielono 225 porad indywidualnych oraz 216 konsultacji telefonicznych. Wydatkowano kwotę: 7.420,00 zł.

W strukturach organizacyjnych działa 5 świetlic opiekuńczo - wychowawczych: 2 w Żninie oraz w Paryżu, Brzyskorzystewku i Cerekwicy. Ogółem w 2007 roku na zajęcia w świetlicach uczęszczało łącznie 120 dzieci. Świetlice czynne są przez 5 dni w tygodniu przez 4 godziny dziennie. W czasie zajęć dzieci otrzymują posiłek w formie kanapki.

Ponadto zgodnie z zawartą umową z Klubem Seniora „Pałuczanki „ w Białożewinie dofinansowywane są zajęcia pozalekcyjne dla grupy 20 dzieci zamieszkałych w Białożewinie. Wydatkowano kwotę: 2.553,19 zł

Gminna Komisja Rozwiązywania Problemów Alkoholowych odbyła 33 spotkania, w tym 21 spotkań wszystkich członków i 12 spotkań zespołu ds. kontaktów z osobami uzależnionymi. Komisja wydała 51 postanowień w sprawie wyrażenia opinii o lokalizacji punktów sprzedaży napojów alkoholowych przeznaczonych do spożycia w miejscu sprzedaży i poza miejscem sprzedaży oraz pozwoleń jednorazowych. 151 opinii było pozytywnych i 1 negatywna. Wydatkowano kwotę 11.040,00zł.

Zakupiono materiały edukacyjne w ramach corocznej kampanii ogólnopolskiej „Zachowaj Trzeźwy Umysł”, które trafiły do szkół podstawowych i gimnazjalnych oraz świetlic socjoterapeutycznych. Koszt wyniósł: 2.440 zł.

Zakupiono pakiet edukacyjny : „Lekcje Przestrogi”. Materiały te skierowane zostały również do szkół gminy Żnin. W ramach współorganizacji zajęć w ramach „Białych Wakacji” zostały zakupione słodczyce dla dzieci biorących udział w różnych formach aktywnego wypoczynku organizowanego w tym okresie przez m. in.: ŻDK, Klub Sportowy „Jeziorak”, Bibliotekę i Muzeum Ziemi Pałuckiej.

Dofinansowano również:

- imprezę rekreacyjno – sportową organizowaną cyklicznie przez Szkołę Podstawową w Słębowie. W festynie tym wzięły udział dzieci ze świetlic położonych na terenie wiejskim,
- festyn z okazji Dnia Dziecka organizowany przez Radę Sołecką z Brzyskorzystewka,
- wakacyjną imprezę rekreacyjno – profilaktyczną organizowaną przez Radę Osiedla Nr 1 w Żninie połączoną z konkursami o tematyce uzależnień,
- festyny organizowane przez Rady Sołeckie wsi: Paryż, Gorzyce, Dochanowo i Jaroszewo
- zakup nagród na coroczną galę sportową podsumowującą osiągnięcia uczniów - sportowców gminy Żnin pod hasłem „ Sport i Kultura – TAK , Alkohol i Narkotyki – NIE”.,
- coroczną imprezę integracyjną organizowaną przez Polski Związek Emerytów i Rencistów z udziałem dzieci ze świetlicy Nr 1 w Żninie,
- zakupiono też nagrody na konkurs wiedzy o problematyce uzależnień organizowany przez Komendę Powiatową Policji w Żninie

Ogółem na imprezy integracyjne wydatkowano kwotę : 6.265,00 zł

Na organizację wypoczynku letniego dla dzieci ze świetlic wydatkowano kwotę: 3.138,00 zł.

W ramach dofinansowania uzyskanego z Województwa Kujawsko – Pomorskiego w ramach konkursu w zakresie Dożywiania dzieci i młodzieży uzyskano kwotę 5.000,00 zł, która została przeznaczona na zapewnienie wyżywienia podczas 2 wycieczek dla dzieci z rodzin ubogich i uczestników zajęć świetlic oraz na wyżywienie dzieci ze świetlicy Nr 1 podczas warsztatów tanecznych i organizację festynów integracyjnych.

Ponadto nadmienić należy, że szkoły posiadają przeszkolonych nauczycieli w poprzednich latach realizacji GPPiRPA w zakresie takich programów edukacyjnych jak: „Spójrz Inaczej”, „Elementarz II”, „Nasze Spotkania”. Również materiały jakie corocznie zakupywane są w związku z kampanią „Zachowaj Trzeźwy Umysł” zawierają materiały do przeprowadzenia lekcji o charakterze profilaktycznym. Zdobyta w ten sposób wiedza i doświadczenie winny obecnie służyć dalszemu propagowaniu zdrowego trybu życia wśród młodzieży.

W dziale tym poniesiono również wydatki związane z zakupem materiałów papierniczych i plastycznych przeznaczonych do realizacji zajęć w świetlicach socjoterapeutycznych oraz koszty związane z opłatą za utrzymanie świetlic.

2) Punkt Interwencji Kryzysowej:

W ramach pracy punktu udzielane są porady i prowadzona jest terapia dla ofiar przemocy w rodzinie.

Pomocy terapeutycznej udziela terapeuta specjalista w zakresie przemocy 5 godziny tygodniowo, wynagrodzenie wynosi 35,00 zł/h. W okresie od stycznia do 31 grudnia 2007 r. przeprowadziła 379 oddziaływań terapeutycznych w stosunku do 120 ofiar przemocy, udzieliła 48 porad telefonicznych oraz 5 razy została przeprowadzona interwencja kryzysowa. Wydatkowano kwotę: 8.750,00 zł.

Porad prawnych udziela prawnik – 6 godzin tygodniowo, wynagrodzenie wynosi 40,00 zł/h. W 2007 roku prawnik udzielił 221 porad dla 63 osób. Przygotowanych zostało 77 pism procesowych oraz udzielono 180 porad telefonicznych. Wydatkowano kwotę: 12.000,00 zł

Pomoc psychologiczna świadczona jest przez psychologa 3 godziny tygodniowo, wynagrodzenie wynosi: 35,00 zł/h. Z pomocy psychologicznej skorzystało 77 osób, którym udzielono 172 porady.

Wydatkowano kwotę: 5.460,00, zł.

Dyżury w Punkcie Interwencji Kryzysowej pełni również 2 pracowników socjalnych MOPS.

W ramach PIK zatrudniony jest Starszy pracownik socjalny w wymiarze ½ etatu.

Ponadto w ramach PIK funkcjonuje mieszkanie pogotowie dla ofiar przemocy w rodzinie, które znajduje się w Paryżu.

Zasady korzystania z mieszkania chronionego określa regulamin i umowa użyczenia, które zostały wprowadzone Zarządzeniem Nr 2/2006 Kierownika MOPS w Żninie. W chwili obecnej przebywa matka z dwójką dzieci.

3) Klub Integracji Społecznej

Wydatki związane z Klubem Integracji Społecznej ponoszone są od 1 lutego 2006 r. i składają się na nie:

Wynagrodzenie na ½ , a następnie od sierpnia na ¼ etatu doradcy zawodowego, ¼ etatu prawnika. Ponadto w ramach KIS prowadzona jest grupa edukacyjna przez terapeutę Zbigniewa Tomczaka dla osób z problemem alkoholowym oraz w ramach umowy zlecenie zatrudniony jest specjalista BHP.

Klub Integracji Społecznej działa w oparciu o Program Reintegracji Społecznej i Zawodowej Osób Zagrożonych Wykluczeniem Społecznym dla Gminy Żnin oraz Regulamin Klubu Integracji Społecznej.

Rekrutacja do Klubu prowadzona jest w MOPS. Lista kandydatów poddawana jest weryfikacji przez Powiatowy Urząd Pracy w Żninie. Spośród osób pozytywnie zweryfikowanych wybierani są przez komisję uczestnicy do każdej edycji Klubu. Klub Integracji Społecznej w 2007 roku podczas 5 edycji ukończyło 139 osób, co dało im możliwość zatrudnienia w ramach robót publicznych . Poza tym uczestnicy KIS kierowani byli do prac społecznie – użytecznych.

Na przeprowadzenie dwóch edycji Klubu Integracji Społecznej pozyskano środki z Ministerstwa Pracy i Polityki Społecznej w kwocie 15.000,00 zł w ramach projektu „Klub Integracji Społecznej w środowisku wiejskim”. Dzięki dodatkowym środkom finansowym możliwe było doposażenie w sprzęt komputerowy oraz zakup niezbędnych mebli.

4) Przeciwdziałanie narkomanii.

Na zadania związane z przeciwdziałaniem narkomanii wydatkowano kwotę 4.000,00 zł na następujące działania:

1. Grupa 30 nauczycieli ze szkół gimnazjalnych została objęta szkoleniem pn.: „Profilaktyka zachowań problemowych dzieci i młodzieży – procedury postępowania nauczyciela” oraz warsztatami na temat : „Warsztaty w zakresie przeciwdziałania agresji i przemocy rówieśniczej”
2. Trzy klasy gimnazjalne po jednej z każdego gimnazjum brały udział w warsztatach na temat: „Zachowania ryzykowne wynikające z używania alkoholu, narkotyków i przemocy”.

Ponadto również materiały w kampanii „Zachowaj Trzeźwy Umysł” zawierają elementy związane z profilaktyką zachowań ryzykownych.

5. Usługi opiekuńcze.

Zadaniem pomocy społecznej jest zapewnienie osobom niepełnosprawnym i w podeszłym wieku, osiągnięcie jak największej samodzielności i aktywności oraz tworzenie warunków umożliwiających im kontakty ze środowiskiem. We własnym środowisku powinny jak najdłużej pozostawać zwłaszcza osoby w podeszłym wieku. Przemawiają za tym względy moralne i psychologiczne, a także i względy ekonomiczne. Koszt utrzymania osoby skierowanej do domu pomocy społecznej spada na osobę skierowaną i na gminę, z której osoba kierowana pochodzi. W związku z powyższym rośnie rola usług opiekuńczych jako pomocy tańszej i umożliwia pozostawienie osób w podeszłym wieku i osób niepełnosprawnych w środowisku lokalnym.

Usługi dzielą się w zależności od kategorii osób, do których są adresowane na:

- Usługi gospodarcze, pomoc w codziennych zajęciach, takich jak robienie zakupów, sprzątanie, gotowanie, załatwianie spraw urzędowych itp.,
- Usługi pielęgnacyjne,
- Usługi specjalistyczne, są to usługi świadczone przez specjalistów, takich jak: pielęgniarki, rehabilitantów, psychologów, terapeutów, które obejmują specjalistyczne formy pielęgnacji, rehabilitacja fizyczna ,terapia.

Usługi opiekuńcze świadczone są w ramach zadań własnych samorządu terytorialnego i adresowane są do osób, które mają problemy z codzienną, samodzielną egzystencją w środowisku.

Natomiast specjalistyczne usługi opiekuńcze i świadczenie usług w ośrodkach wsparcia dla osób z zaburzeniami psychicznymi to zadanie zlecone przez administrację rządową.

Usługi opiekuńcze przyznawane są na wniosek lekarza i osoby zainteresowanej, bądź jej przedstawiciela ustawowego.

Usługami opiekuńczymi , usługami opiekuńczo specjalistycznymi i usługami specjalistyczno - psychiatrycznymi objęto **91** osób, w tym 30 osób w ramach usług specjalistycznych.

Koszt usług opiekuńczych wyniósł: **481.173 zł.**

Dochód z tytułu odpłatności za świadczone usługi wyniosły: **91.975 zł.**

Planowane dochody z tytułu odpłatności za usługi uległy zwiększeniu o kwotę: 23.975 zł., Analogicznie w 2007 roku nastąpił **wzrost** w liczbie osób korzystających z usług opiekuńczych o 8 osób. W ramach działu usług opiekuńczych tutejszy Ośrodek organizował prace społecznie-użyteczne głównie

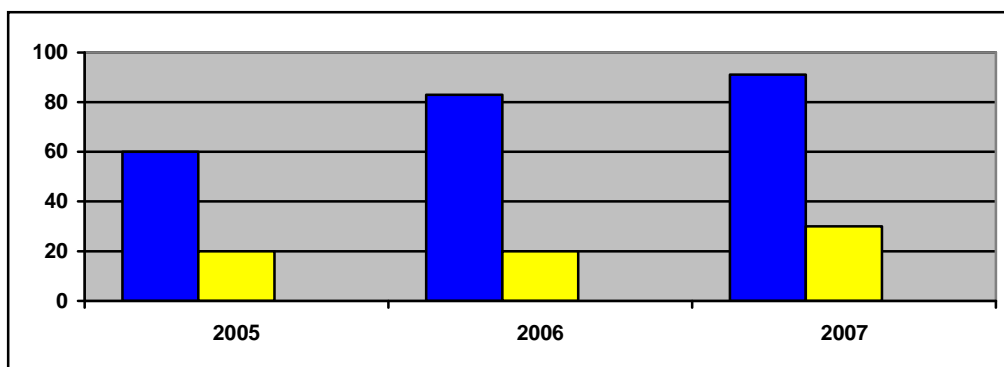
w środowiskach wiejskich, do prac typowo opiekuńczo-gospodarczych. Dzięki organizacji tych prac można było zapewnić najbardziej potrzebującym chorym pomocy ciągłej również w soboty i niedziele oraz objęcie pomocą usługową środowisk wiejskich.

Również dla 6 osób załatwiono karty zaopatrzenia comiesięcznego z NFZ na zakup refundowanego środka pomocniczego w postaci pampersów.

Tabela nr 14: Osoby korzystające z pomocy usługowej w latach 2005 - 2007

	2005	2006	2007
Usługi opiekuńcze	60	83	91
Usługi specjalistyczne opiekuńcze	20	20	30

Wykres nr 8: Osoby objęte pomocą usługową w latach 2005-2007



6. „Program Ograniczania Skutków Niepełnosprawności”, projekt pn. „Otwórz Drzwi Niepełnosprawnym”, realizowany był przez Gminę Żnin zgodnie z umową Nr OSN/000005/02/D z dnia 26 czerwca 2007 roku w terminie od dnia 1 stycznia 2007 roku do dnia 31 grudnia 2007 roku

Projekt pn. „Otwórz Drzwi Niepełnosprawnym” w 2007 roku dotyczył zakupu sprzętu rehabilitacyjnego i urządzeń pomocniczych oraz prowadzenia gminnej wypożyczalni sprzętu rehabilitacyjnego i urządzeń pomocniczych.

W ramach projektu dokonano następujących wydatków:

- zakupiono- 17 szt. sprzętu rehabilitacyjnego i 39 szt. urządzeń pomocniczych na łączną kwotę : 23.976 zł.
- wykorzystano na wynagrodzenie 1 osoby obsługującej klientów wypożyczalni kwotę : 6.643 zł.
- pozostała kwota w wysokości: 5.400 zł. wykorzystana została na wydatki bieżące w związku z realizacją zadania.

Łącznie z programu skorzystało 123 beneficjentów pomocy oraz 62 opiekunów i członków ich rodzin. Zgodnie z zasadami nieodpłatnego udostępniania sprzętu rehabilitacyjnego i urządzeń pomocniczych wypożyczono nieodpłatnie 45 beneficjentom sprzęt rehabilitacyjny i 59 beneficjentom urządzenia pomocnicze.

Łączna wartość zadania w 2007 roku zaplanowana do wydatkowania, w odniesieniu do kosztów kwalifikowanych wynosiła : **36.492 zł.**, w tym dofinansowanie ze środków PFRON: **28.850 zł.**

Całkowity koszt wykonanego zadania w 2007 roku wyniósł w odniesieniu do kosztów kwalifikowanych : **36.492 zł**, w tym dofinansowanie ze środków PFRON: **28.377 zł**.

Niewykorzystano na realizację programu środków dofinansowania z PERON w kwocie: **473 zł** , która została zwrócona na wskazany przez Fundusz rachunek bankowy w dniu 28.12.2007 roku.

Z realizacji projektu pn. „Otwórz Drzwi Niepełnosprawnym” przez Gminę Żnin - Miejski Ośrodek Pomocy Społecznej w Żninie wynika, że istnieje zapotrzebowanie osób niepełnosprawnych , członków ich rodzin i opiekunów na zakupiony w ramach programu sprzęt rehabilitacyjny i urządzenia pomocnicze. Wynika to z faktu, że na terenie powiatu żnińskiego nie działa żadna wypożyczalnia sprzętu rehabilitacyjnego i urządzeń pomocniczych, a potrzeba zaopatrzenia w wyżej wymieniony sprzęt powstaje najczęściej z dnia na dzień. O zakresie potrzeb świadczy ilość beneficjentów , którym wypożyczono nieodpłatnie sprzęt rehabilitacyjny i urządzenia pomocnicze.

Ponadto beneficjenci pomocy, opiekunowie oraz członkowie ich rodzin w trakcie realizacji programu uzyskali nieodpłatne porady w zakresie zwiększenia aktywności życiowej, samodzielności i zaradności osobistej osób niepełnosprawnych oraz podnoszenia umiejętności sprawowania opieki nad beneficjentem programu.

Ze złożonych przez beneficjentów programu ankiet ewaluacyjnych wynika , że możliwość wypożyczenia sprzętu rehabilitacyjnego i urządzeń pomocniczych oraz nieodpłatne porady w zakresie używania w/wymienionego sprzętu dały im możliwość , rozwijania i podtrzymywania umiejętności niezbędnych do samodzielnego funkcjonowania oraz umiejętności sprawnego komunikowania się z otoczeniem.

Realizacja programu w znaczący sposób przyczynia się do poprawy jakości życia zarówno osób niepełnosprawnych jak i członków ich rodzin.

7. Pozyskane środki pozabudżetowe przez Miejski Ośrodek Pomocy Społecznej w Żninie.

Miejski Ośrodek Pomocy Społecznej w ramach własnych starań w 2007r. uczestnicząc w konkursach pozyskał kwotę **48.550 zł** w następujących zadaniach:

1. Program PFRON ograniczenia skutków niepełnosprawności – program złożony przez Gminę „ Otwórz drzwi niepełnosprawnym” – dotacja w kwocie: 28.550 zł.
2. Konkurs „ Nie jestem głodny – mogę się rozwijać” ogłoszony przez Zarząd Województwa Kujawsko-Pomorskiego na organizację dożywiania dzieci i młodzieży –dotacja w kwocie: 5.000 zł.
3. Konkurs Ministerstwa Pracy i Polityki Społecznej „ Klub Integracji Społecznej w gminie wiejskiej” - dotacja w kwocie: 15.000 zł.

PRZEWODNICZĄCY RADY

Lucjan Adamus